



أوقاف الموحّدين الدروز

واقع وحقيقة ٢٠١٥

المحتويات

رسالة سماحة شيخ العقل الشيخ نعيم حسن	٠٤
المقدمة: القاضي عباس الحلبي رئيس لجنة الأوقاف	٠٦
نبذة عن مهام رئيس لجنة الأوقاف واللجنة ومديرية الأوقاف	١٠
تقرير بالأعمال المنجزة:	١٢
- سلطة التقرير	
- أعمال وإنجازات لجنة الأوقاف	
- أعمال وإنجازات مديرية الأوقاف	
أعضاء لجنة الأوقاف الحالية	٢٥
أعضاء لجنة الأوقاف السابقة	٢٧
أعضاء لجنة إدارة واستثمار القسم «ج» في العقار 2046 المصيطبة	٢٧
الملاحق	٢٩
الجدول	٥٦

رسالة

سماحة شيخ عقل طائفة الموحدين الدروز
الشيخ نعيم حسن

بِسْمِ اللّٰهِ الرَّحْمٰنِ الرَّحِیْمِ

يستكمل هذا الكتاب عمل لجنة الأوقاف في المجلس المذهبي لطائفة الموحّدين الدّروز، وما يفعله رئيس اللجنة مشكورًا، هو الإعلان، بمنهج علمي ودقيق ومطابق لقواعد المحاسبة، عن صورة تلك الحركة، ومجموع العقارات الوقفية، ليكون وثيقة للذين يدخل في حقهم معرفة الوقائع والأرقام، فإذا أدلوا بدلوهم في معرض الرأي، يكون رأيهم مبنياً على حقائق وليس على تكهّنات، ومستندًا إلى حجة موثقة وليس على إشاعات أو - لا سمح الله - غايات مُغرضة.

هذا الكتاب إذا، هو التزام بما يقتضيه الواجب وبإمليته الضّمير. وليس الغرض فيه مقصودًا على عرض إنجازات وحسب، بل الأولى أن يكون قدوة لكل منخرط في مسؤوليّة وقفيّة، سواء أكان الوقف ذريًا، أم موروثًا، أم قائمًا على قاعدة رمز ديني خارج المؤسسة الوقفيّة. إنّه من دون الكشف عن حركة المال الوقفي بوضوح ومصداقيّة، تفقد براءة الدّمة في هذا الحقل الخيري إحدى مقوماتها الأساسيّة.

* * *

لقد كان من شأن النّص القانوني المنظّم لشؤون الطائفة أن يضع مسألة الأوقاف في إطارها التنظيمي السّليم، خصوصًا وأنّ مبدأ "شرط الواقف" قد أدرج في متنه بصيغة إلزاميّة توجب خضوع لجنة الأوقاف لمفاعيلها، فضلًا عن ارتباط تنظيم المحاسبة بقواعد القانون ومرجعيتته الأساسيّة المنصوص عليها في التشريع العام. لذلك، فإنّ لجنة الأوقاف تواجه صعوبات جمّة وثقيلة يمكن وضعها تحت عنوان عام هو: محاولات الانتقال بكلّ الملفات إلى مرحلة الإطار المؤسّساتي النّاطم، وهو بالمناسبة إطار قانوني شفاف يخدم المصلحة العامّة العليا لكلّ الموحّدين الدّروز.

ونحن بدورنا، نستطلع المؤشّرات التي يمكن استخلاصها بعد مراجعة مضامين الكتاب لنقف بموضوعيّة وواقعيّة على مآلات هذا المسار، أعني تقييم القدر الصحيح لقدرتنا على التأسيس القانوني السّليم لكلّ نشاط وقفي بهدف العبور من مرحلة "المشاع" المجهول، إلى مرحلة البناء في ضوء النهار التي من شأنها إدخال كلّ ما هو موقوف لدى الطائفة للخير العام إلى حيّز الانتاجيّة الكبرى التي تعود ثمارها بالرفع على كلّ مستحق وفق الأصول.

يراود قلبنا أمل كبير بأنّ مستقبل الأوقاف سيحقّق فقرة غير مسبوقه في تاريخها. هذا الأمل مبنّي على ثقة كبيرة بالأسس التي ترسّخت بعد سنوات صعبة من إعادة البناء. والله وليّ التوفيق.

شيخ عقل طائفة الموحّدين الدروز

الشيخ نعيم حسن

بيروت في 2015/10/15

المقدمة

رئيس لجنة الأوقاف
القاضي عباس الحلبي

حقيقة الأوقاف بعيداً عن التضليل

هذه الصفحات ليست تأريخاً لعملنا في اللجنة، إنما مجردة حساب أمام أهلنا وإخواننا الموحّدين الدروز حسبما تقتضيه الأصول وتفرضه المسؤولية الأخلاقية وقواعد الشفافية وواجب الافصاح تجاه الموحّدين، وهو ما يجب أن نعتنّه في شتى ميادين الشأن العام السياسية والاجتماعية والخدماتية.

لم تكن الإنجازات التي تحققت تهدف إلى مآرب شخصيّة، أو خدمات عائلية، أو علاقات نفوذ وزبائنية، أو طموحات شخصيّة لأعضاء اللجنة بل تهدف إلى إرواء ظمأ الموحدين وتطلعهم الى اوقاف عصرية فاعلة ومنتجة، وإلى تلبية حاجات الطائفة. واعتمدت اللجنة خطة عمل بموافقة مجلس الإدارة تقضي بالحفاظ على الأوقاف وتطويرها وعصرنتها وتحديثها وضمان ديمومتها بما يحافظ دائماً على روح الأصالة والتقاليد التي نتمسك بها وبما يحاكي تحديات المستقبل ويجاري التطور.

إن لجنة الأوقاف في المجلس المذهبي لطائفة الموحدين الدروز تُعنى بحسب القانون الذي انشأ المجلس برسم السياسة العامة للأوقاف وإعداد مشاريع التنمية والاستثمار العائدة لها، وإدارة الأوقاف ومراقبتها بجميع مرافقها ووضع الأنظمة المناسبة لذلك والعمل على حسن استثمارها وتنمية مواردها. وبالإضافة إلى ذلك، تعنى بشؤون المزارات المقدسة ودور العبادة لجهة تجهيزها وترميمها وإنشائها في مختلف المناطق بموافقة مشيخة العقل والتواصل والتعاون مع الهيئات المحلية والإجتماعيّة، والعمل على حسن جباية حقوق الأوقاف وإنفاذها وفق الأصول القانونيّة والسهر على حسن استثمار العقارات والأبنية السكنية والمؤسسات التجارية والتربويّة والصحيّة، والإشراف على إنشاء أبنية جديدة وصيانتها وتأثيثها، وذلك بمقتضى المادة الأربعين من القانون.

وبالنتيجة فإن محتويات هذا الكتيب تعكس الوضع الحقيقي والواقعي لملف الأوقاف بعيداً عن الأقاويل والشائعات المغرضة التي ترافق عملنا أحياناً بالقول أن الأوقاف الدرزية هي من أغنى الأوقاف وأن لديها حسابات مصرفية بقيمة كبيرة مكدسة في المصارف وأنها لا تنفق عائداتها في مصلحة الفقراء والمحتاجين ولا تخلق فرص عمل.

صحيح أن الأوقاف الدرزية مشتملة على عدد كبير من العقارات كما سيتبين من المحفظة الوقفية المنشورة في هذا الكتاب إلا أن هذه ملكيات عقارية تمكنا من توفير فرص استثمارية فيها خلال هذه السنوات ونسعى أيضاً إلى المزيد مع العلم أنه لو كان باستطاعة الأوقاف الدرزية التصرف ببعض هذه العقارات عن طريق البيع أو الرهن أو سوى ذلك مثلها مثل سائر الأوقاف الإسلامية والمسيحية لتمكنا من تحقيق استثمار أكبر ولو صح أن لدينا إمكانيات نقدية متوفرة وجاهرة لكننا عمدنا إلى تحقيق خططنا الاستثمارية ولكن كل ما يملك المجلس المذهبي من أموال نقدية في المصارف لا يتعدى النصف مليار ليرة لبنانية وهو ما يسمى بالاحتياط وهو في مطلق الأحوال مال غير تشغيلي مودع في المصرف كأمانة لا يصح التصرف وتبديدها ولو على حاجات معيشية مشروعة إلا بمقدار ما يكون

استعماله على هذا النحو منتجاً يزيد في العين ولا ينقص منها، يثري الأوقاف ولا ينتقص من دعائمها. ولمعرفة التفاصيل يرجى الاطلاع على حسابات المجلس على الصفحة الالكترونية للمجلس والجدول الملحق

أما اللجنة الاجتماعية في المجلس فإنها لا تقصر في تأمين الدعم المالي لصناديق الاستشفاء والتربية والمساعدات الاجتماعية الأخرى ضمن الإمكانيات المتاحة.

نأمل أن يشكّل هذا الكتيب مرجعاً لأبناء طائفتنا الذين يرغبون في الاطلاع على عملنا سائلين الله العلي القدير أن يمدنا دوماً بتوفيقه لنتمكن من اداء الامانة وعند استحقاق التسليم ان نكون اوفينا الواجب الذي تقتضيه هذه الامانة وأن يكون فاتحة خير.

ربما لو توافرت أموال أكثر لكانت الإنجازات أكبر ولكن تجب الإشارة إلى ان موازنة المجلس المذهبي كلاً تقوم أساساً على واردات الأوقاف بحيث لا يخصص من هذه الواردات للإستثمار في الأوقاف إلا ما يحدده المجلس المذهبي عند إقراره الموازنة السنوية.

إن اللجنة تدرس مع اللجنة القانونية في المجلس إمكانية توفير أموال جاهزة للإستثمار عن طريق الإستبدال لقاء النقد على أن هذا الطرح يبقى قائماً غير مبتوت به إلى حين استكمال الدراسة وأخذ موافقة المجلس المذهبي بهيئته العامة وموافقة المرجعيات الروحية والسياسية في الطائفة.

يبقى أن أشير في الختام إلى ضرورة إنصاف بعض الجنود المجهولين في عملنا وهم أعضاء لجنة الأوقاف المشايخ والسادة أسعد سرحال، روزبا بو فخر الدين، نزيه صعب، حسن علاء الدين، زهير نصر، بشير أبي عكر، اسماعيل حمدان، حماده حماده الذين لا يتأخرون في تلبية الطلب والقيام بالمهام المطلوبة لوجه الله الكريم في مقدمتهم المهندس بشير أبي عكر والمقرر المحامي حماده حماده والشيخ نزيه صعب، كما لا بد لي من الإشارة إلى تعاون أعضاء مجلس إدارة المجلس المذهبي جميعهم في تلبية طلبات لجنة الأوقاف وبها بسرعة، وكذلك اللجنة القانونية، رئيساً وأعضاء، والمحامين الموكلة إليهم ملفات الدعاوى المقامة من وعلى الأوقاف وأخص بالذكر الأستاذين نشأت هلال وكامل مزهر وأمين الصندوق السيد فاروق الجردي الذي يساهم في تحمل أمانة هذه المسؤولية، فإليهم جميعاً الشكر والثناء، وقبل وبعد سماحة شيخ العقل الساهر دوماً بعين المؤمن على أوقاف هي أساساً للخير والنفع العام.

القاضي عباس الحلبي

رئيس لجنة الأوقاف

بيروت في 2015/10/15



نبذة عن مهام رئيس لجنة الأوقاف اللجنة ومديرية الأوقاف

لم يفرد القانون نصاً خاصاً حول رئيس لجنة الأوقاف وإنما حدد مهام وصلاحيات اللجنة وأشار الفصل الرابع منه وفقاً للمادتين الثامنة والثلاثين والتاسعة الثلاثين، بأن إدارة المجلس المذهبي تتألف من الرئيس وهو سماحة شيخ العقل المنتخب وفقاً لهذا القانون كما ينتخب المجلس في جلسته الأولى ولمدة ولاية المجلس بكاملها، مجلس إدارة مؤلفاً من أمين سر وأمين صندوق وثمانية رؤساء لجان من بينهم: رئيس لجنة الأوقاف.

مهام وصلاحيات لجنة الأوقاف:

تُحدّد المادة الأربعون من قانون تنظيم شؤون طائفة الموحّدين الدروز مهام وصلاحيّة لجنة الأوقاف. فلجنة الأوقاف تتألف من تسعة أعضاء يتمّ انتخابهم من قبل المجلس بمن فيهم رئيسها. ووفقاً لأحكام الفقرة الثالثة من المادة الثامنة من القانون، تُعنى هذه اللجنة برسم السياسة العامة للأوقاف وسائر المهام التي ذكّرت في المقدمة. أمّا المادة الثامنة فتنيط بالمجلس المذهبي مهمة الإشراف على الأوقاف الدرزية وعلى المؤسسات والجمعيات واتخاذ القرار اللازم الذي تكفل حسن إدارتها وطريقة استغلالها ووجهة صرف ريعها وكل ما من شأنه تحقيق غايتها وتستثنى أوقاف خلوات البياضة من هذا الإشراف، التي تبقى تحت سلطة وإشراف شيوخها. ويراعى في تطبيق كل هذه المهام المفهوم القانوني للشروط الوقفية.

مديرية الأوقاف:

1-باشرت مديرية الاوقاف عملها بعد اجراء التعيين منذ 2008.
تتولى مديرية الأوقاف إدارة الأوقاف العامة التابعة للمجلس المذهبي والمؤسسات التابعة له وترتبط وظيفياً مباشرة برئيس المجلس وفقاً لنص المادة الثالثة من نظام الموظفين للمجلس المذهبي وهي الجهاز التنفيذي لقرارات اللجنة وإدارة مدير الاوقاف ويتفرع عنها:
المصلحة الإدارية والمالية: وتعنى بالشؤون الإدارية والمالية التابعة لمديرية الأوقاف وتضم الدوائر التالية:

- الدائرة الإدارية والفنية يتفرع عنها قسم المعلوماتية.
الدائرة المالية ويتفرع عنها: قسم التحقق - قسم التحصيل - أمانة الصندوق - المحاسبة.
2- مصلحة الشؤون العقارية: تنفذ السياسة العامة للمجلس ولجانه ذات الصلة المتعلقة بكافة شؤون ممتلكات الأوقاف والمؤسسات التابعة لها ويتفرع عنها الدوائر التالية:
أ- دائرة الاستثمار والأبنية
ب- دائرة الإنشاء والصيانة ويتفرع عنها: قسم المشاريع والدراسات - قسم التنفيذ.

3- الدوائر الإقليمية للأوقاف:

يتبع مركزياً لمديرية الأوقاف ست دوائر إقليمية تؤمن الاتصال والتنسيق بين الوحدات المختصة في الإدارة المركزية وبين كل هيئة خاصة أو عامة ذات صلة عقدياً بممتلكات الأوقاف وهي على الشكل التالي: - دائرة قضاء الشوف - دائرة قضاء عاليه - دائرة قضاء بعبداء - دائرة قضائي راشيا والبقاع الغربي - دائرة قضاء حاصبيا وسائر مناطق الجنوب - دائرة قضاء بيروت وباقي المناطق غير الملحوظة ضمناً.



تقرير بالاعمال المنجزة من قبل لجنة الاوقاف

سلطة التقرير:

إن سلطة التقرير بحسب القانون تعود إلى لجنة الأوقاف التي تعقد اجتماعات دورية بلغت لتاريخه نحو خمسين اجتماعاً بولاية المجلس المنتخب في شهر أيلول 2012، ينظم فيها محاضر اجتماعات من إعداد المقرر ويرفع منه مستخلص يصار إلى توقيعه فور جهوزه من الرئيس والمقرر ليحال إلى التنفيذ على أن يصادق على المحاضر في الاجتماع الذي يلي.

مع الإشارة إلى أن القرارات المالية التي تقرها اللجنة تحال إلى مجلس الإدارة للمصادقة عليها لكي تصبح نافذة وتتولى إدارة الأوقاف عملية التنفيذ.

إن موازنة اللجنة هي من ضمن موازنة المجلس المذهبي كلاً فلا موازنة خاصة للأوقاف إلا من ضمن الموازنة العامة للمجلس بحسب النظام المالي وكذلك لا توجد حسابات خاصة بالأوقاف لأن حساباتها من ضمن الحساب الموحد للمجلس وإن كان له تفرع خاص.

يوقع رئيس اللجنة على كل القضايا المالية والشيكات والحوات التي تتصل بالأوقاف بالاتحاد مع رئيس المجلس وأمين صندوق المجلس.

وتقيد محاسبة الأوقاف ضمن النظام المحاسبي العام في المجلس ويخضع لرقابة المدقق الداخلي وكذلك لرقابة المدققين الخارجيين وتعلن البيانات على صفحة المجلس سنوياً.

أما نشاطات اللجنة فهي على صعيدين

الأول ما يقوم به رئيس وأعضاء اللجنة تبرعا من أعمال ومهمات.



الثاني ما يقوم به الجهاز الإداري المتفرغ وعلى رأسه مدير الأوقاف بالتعاون مع مدير عام المجلس. وقبل الخوض في تفاصيل عمل الجهاز الإداري في القسم الثاني فإننا نعرض بشكل عام الأعمال وما نعتبره إنجازات في القسم الأول.

القسم الأول: أعمال وإنجازات لجنة الأوقاف.

1- في المقامات:

- بمكرمة من السيد عدنان سليم الحلبي أنجزت أعمال إعادة تأهيل وتجهيز مقام السيد الأمير عبدالله التنوخي قدس سره وحررم المقام في عبيه. وزيارة المقام تغني عن تقديم شروحات حول الأشغال التي نفذت والمبالغ التي انفقت من المتبرع الكريم.

- مقام الست شعوانة في البقاع: بلغت المفاوضات مع السادة الياس وميشال وناجي سكاف بشأن تحديد حرم المقام مراحلها النهائية وسيعلن عن نتيجة هذه المفاوضات في وقت قريب بما يراعي حرمة المقام وتوسعته وتوسيع طريق الوصول إليه والمباشرة بترميمه وتحسينه. كما ستتم المباشرة بإعادة تأهيل المقام في وقت قريب بعد أن استدرجت العروض لبدء الأشغال وستتم المباشرة بالأعمال فوراً.

- مقام النبي أيوب: يعاني هذا المقام من مشاكل تتصل بإدارته يعمل على تذليلها للمباشرة أيضاً بخطة متوسطة المدى تقضي بتحسينه وترميمه.

- سائر المقامات: تم تعيين متولي لوقف عجوز الخير في بلدة كفرفاقود الشوف.

2- في المدرسة المعنية:

بعد مفاوضات مضيئة ودعاوى قضائية وقرارات صدرت لمصلحة الأوقاف تم التوصل إلى اتفاق مع مستثمر المدرسة السيد وليد أبوضرغم يقضي بتسلم الأوقاف المدرسة بتاريخ 2016/6/30 وتعتمد اللجنة إلى وضع دفتر شروط للمدرسة ومبانيها وأملاتها تمهيداً ل طرح طلب الاستثمار على المهتمين في وقت قريب وإن كانت بعض الأفكار الأخرى تتم دراستها في إمكانية استثمار المدرسة من قبل المجلس مباشرة.

3- العقار 2046-المصيطبة:

بعد جهد كبير بذل على أعلى المستويات داخل الطائفة بقياداتها السياسية والدينية تم التوصل إلى حل لهذا العقار يضع حداً لضياع الفرص الاستثمارية له يقضي بتجزئة العقار نظرياً إلى ثلاثة أقسام القسم "أ" الذي يقع فيه مبنى دار الطائفة وحرمه وهو بإدارة شيخ العقل والقسم "ب" ويتضمن المدافن والمجلس والمزار ومساحة معينة بإدارة لجنة وقف أهالي بيروت والقسم "ج" والمشمتم على سائر أجزاء العقار بما فيها البناية ومحطة البنزين والمحلات في شارع فردان ومعمل البلاط في شارع التلفزيون ويقع ضمن ولاية لجنة الأوقاف. كما تعمل اللجنة على نقل رفات شهداء السادس من أيار إلى الجزء القريب من حدود العقار الملاصق لجهة المدرسة الرسمية في رمل الزليف. ومن جهة ثانية، تعتمد اللجنة بواسطة وكلائها القانونيين على تحرير الصحيفة العينية للعقار من الإشارات والدعاوى

ولا تهمل إمكانية الإنفتاح مجدداً على بعض المعترضين لتسوية الخلافات العالقة وإسقاط كل الدعاوى المدوّنة إشارتها على هذه الصحيفة تحت سقف القانون وقراري سماحة شيخ العقل والقرارات القضائية ذات الصلة.

4- في العقار 18 المصيطبة: باشرت جمعية بيت الفتاة في الجبل ترميم هذا العقار ليصلح foyer للطالبات الجامعيات الدرزيات اللواتي التحقن لتعليمهنّ في مؤسسات جامعية وتربوية في بيروت وسيصار إلى افتتاحه في وقت قريب.

5- تعالج اللجنة قضايا كثيرة تتصل أيضاً ببعض الأوقاف المحليّة كمثّل وقف المتين الذي أخذ حيزاً مهماً من وقتها بسبب الخلافات الناشئة بين لجنة الوقف وبعض المواطنين في المتين وقد عمدت اللجنة إلى تعيين مدقّق لحسابات الوقف الذي أصدر تقريره الموقع اظهر بنتجيته حسن إدارة الوقف وزيادة مداخيله وان كان بعض العقود التي راوحت مددها لفترات طويلة تعالجها اللجنة القانونية في المجلس للبتّ بها.

6- دأبت اللجنة الاهتمام بزيادة واردات الأوقاف، وتم إبرام أربعة عقود إيجار جديدة خلال العام 2009 وتسعة عقود خلال العام 2010 وتجديد عدد من عقود الإيجارات القديمة وفقاً للأصول بعد إضافة الزيادات القانونية.

خلال العام 2011 تم إبرام عشرون عقد إيجار واستثمار وأربعة عقود خلال العام 2012. وفي العام 2013 تم إبرام 5 عقود إيجار، وفي العام 2014 تم إبرام 8 عقود إيجار، فضلاً عن تجديد 15 عقداً.

اما في العام 2015 فقد تمّ تجديد تسعة عقود انتهت مدتها في نهاية العام 2014 ببدلات إيجار مختلفة عن بدلات العقود السابقة وتمّ إبرام سبعة عقود جديدة.

ونرفق جدولاً من المصلحة الإدارية والمالية في مديرية الأوقاف يبيّن نسبة الزيادة من العام 2007 الى العام 2014. مع الإشارة إلى أنه تم استرداد العقار رقم 1641 الشويفات الذي كان بإدارة رابطة سيدات الشويفات وأصبح مجدداً بعهددة اللجنة التي قامت بتأجيره.

7- جرى ترميم شقتين في العقار 399 عاليه والعقار 3756 عاليه تعمل اللجنة على تخصيص شقة ثالثة في العقار 161 عاليه لكي تقيم فيه اللجنة الإجتماعية مستوصفاً صحياً.

وقد قامت مديرية الأوقاف بالكشف الفني ووضع الدراسات والتقارير المطلوبة للعقارات 3756 و 399 في عالية كما تمّ تحضير طرف التلزم بما يتضمنه من دفتر الشروط الإدارية وجدول الكميات والمواصفات الفنية وخرائط المسطحات والصور الفوتوغرافية توصلها لإجراء المناقصات ، وجرى الإعلان عن المناقصة. وتمّ فض العروض وتوقيع العقد مع المتعهد الذي رست المناقصة عليه. وقد بلغت قيمة الترميم في العقار 3756 (\$68,104) لغاية الانتهاء منه في شهر نيسان عام 2015، وفي العقار 399 بلغت قيمة الترميم (\$ 56,251) لغاية 2015/08/31.



8- قاعات دار الطائفة ومكتب سماحة الشيخ: تمت المباشرة بورشة إعادة تأهيل هذه القاعات ومنافعها ولواحقها وقد أنجزت الأعمال ضمن فترة محددة نظراً للحاجة الماسة للمؤخدين في إشغال هذه القاعات التي ستصبح بإذن الله لائقة بالمبنى وبزائريه، بإشراف سماحة الشيخ العقل ويجري تأمين المبالغ اللازمة لتغطية النفقات من قبل عدد من الخيرين باهتمام الشيخ كميل سري الدين رئيس اللجنة الاعترابية في المجلس المذهبي ورئيس لجنة الأوقاف.

9- المحفظة الوقفية: لقد جرى إحصاء الأوقاف بصورة عامة وجرى تصنيف العقارات بين وقف عام وأوقاف خاصة وأوقاف دينية وأوقاف عائلية.

وقد بلغ الإحصاء الأولي لعقارات الأوقاف باستثناء خلوات البياضة وفقاً للبيانات المرفقة (1173 عقاراً) منها 377 عقاراً بإدارة لجنة الأوقاف ومديرية الأوقاف. أما سائر العقارات الوقفية فإن اللجنة الأوقاف سلطة الإشراف عليها فقط. كما جرى تصنيف بعض العقارات في بعض المناطق وهي بيروت وعاليه والبنية وعبيه وكفرمتى وبعورته والعبادية وضور العبادية والشويات لعقارات قابلة للاستثمار فيها.

10- نتيجة التسويات في البنية لرفع التعديلات على عقارات في وقف الشيخ احمد امين الدين استثمرت اللجنة قيمتها بإشراف سماحة شيخ العقل في بناء مشتمل على محلات تجارية وأربع شقق في البنية، وتم تأجير المحلات وشقة سكنية بعد إنجازها.



11- وقف بلدة البنية / الشيخ أحمد أمين الدين: تضم منطقة بلدة البنية العقارية أراضٍ واسعة تابعة لوقف الشيخ أحمد أمين الدين، وهي خاضعة لإدارة شيخ العقل مع لجنة الأوقاف في الإطار القانوني للمجلس المذهبي لطائفة الموحدين الدروز والأنظمة المرعية الاجراء.

إنَّ معظم الأراضي الواقعة في أعالي البلدة ووسطها غير مستثمرة حالياً، باستثناء أحراش الصنوبر، وتوجد، في المساحات العقارية الممتدَّة ما بين البلدة وجسر القاضي، العديد من قطع الأرض المؤجَّرة لعدد من الاهالي الذين يستخدمونها للزراعات الصيفيَّة أو الشتويَّة البيئيَّة وهي ليست استثمارات تجاريَّة. وبعضها يتضمَّن اشجار الزيتون.

أقيم حديثاً مشروعان زراعتان تحت خيم بلاستيكيَّة للاستثمار التجاري.

إنَّ مجمل الإيرادات المتوقَّعة في ميزانيَّة الأملاك المذكورة تقارب خمسة وستين مليون ليرة لبنانية سنوياً. تأمل الإدارة في مستقبل قريب أن تحظى إمكانات الاستثمار في الأراضي الجامدة بنقله نوعيَّة يمكن إنجازها عبر الأخذ بمشاريع حديثة ذات جدوى اقتصاديَّة مدروسة.

12- وفي مواجهة الآفات الاجتماعية عمدت اللجنة إلى تأجير عدة عقارات تصلح لملاعب رياضية في عبيه والبنية وكفرمتى وعاليه وظهر الأحمر راشيا ورأس المتن.

13- بناء معهد الأمير السيد في عبيه: بمبادرة من اللجنة وبمكرمة من معالي الأستاذ وليد جنبلاط يتم العمل على إنجاز الطابق العلوي من البناء على عقارات الأمير السيد (ق) لتطوير المعهد الذي يأسر أعماله ويهدف إلى إعداد مشايخ دين بتوفير المعرفة الدينية والثقافية واللغوية والعلمية لهم وكذلك إعداد دورات تدريب لسواس المجالس. ويتابع الدراسة في هذا المعهد في هذه السنة حوالي الستين طالباً. بعد ان تم انجاز المرحلة الأولى وإنشاء الطابق الأرضي من المعهد في العام 2014 وتتمت متابعته هندسياً ومالياً من قبل الجهاز الإداري في المديرية لحين الإنتهاء منه بإشراف المهندس بشير أبي عكر، وبلغت قيمة الإنشاء: \$ 157,568.

أما المرحلة الثانية وإنشاء الطابق الأول من المعهد في بداية العام 2015.

وبلغت تكاليفها لغاية 2015/4/30: \$ 53,387. إن أول مبلغ توفر لإقامة المعهد كان بمكرمة من الشيخ فريد

خليل صعب وقد بلغت مبلغ خمسين مليون ليرة لبنانية.

14- ساهمت اللجنة في إقامة مجلس البنية الذي شُيّد بأموال المجلس والتبرعات وقاعة الشيخ احمد امين الدين في عبية بإشراف وتعاون سماحة شيخ العقل وكذلك مكنت أهلنا في خربة قنارف شراء عقار سجل باسم الأوقاف لإقامة بيت الدروز في القرية كما شجعت وقف آل النجار في بيت مري لإقامة بيت الدروز الموحد للعائلات الدرزية في بيت مري. كما سبق للجنة أن سجلت المركز الإجتماعي للدروز في بريح بإسمها لحل المشكلة في البلدة الناتجة عن فترة التهجير السابقة.

15- عينت اللجنة العديد من لجان الأوقاف في القرى والعائلات وكذلك عينت مجلس أمناء جديد بإدارة جديدة لمؤسسة عبدالله ونبیها النجار.

16- العقار 2046 المصيطبة:

تمّ عام 2013 تأجير المحلات العشرة في العقار 2046 المصيطبة لشركة رسامني يونس للسيارات ش.م.ل لمدة 12 سنة وفقاً لقانون حرية التعاقد 92/159، بعدما تمّ تحرير الإيجارة الممددة الخاضعة لأحكام القانون 92/160 من المستأجر بنك البحر المتوسط ش.م.ل.

وتمّ عام 2014 تشكيل لجنة لإدارة واستثمار العقار 2046 المصيطبة من رجال قانون وأعمال ومهندسين. وآخر إنجازات هذه اللجنة إعداد Masterplan للعقار وضعه المهندس مكرم القاضي للمساحات غير المستعملة والتي يمكن تحديد وجهة استثمارها مع الأخذ بعين الاعتبار وجود دار الطائفة وحرمة والمدافن والمجلس والقاعة والمزار

17- وضعت لجنة الأوقاف، نظام لإدارة أوقاف القرى الخاصة والعائلات، بالتعاون مع عضو المجلس المذهبي المحامي الدكتور طلال جابر وبوشر بتوزيعه على اللجان المحلية في القرى.

18- العقار 1340 المصيطبة:

تمّ تأجيره لمدة خمس سنوات من السيدة دلال الزعتري بمبلغ 60000 ألف دولار أميركي سنوياً، لاستعماله كموقف سيارات، بانتظار إستثماره عقارياً.

19- غني عن الإشارة إلى إنجاز ترميم المدرسة الداودية في عبيه في المرحلة الأولى من عمل لجنة الأوقاف وتحويلها كلية تابعة للجامعة اللبنانية وفيها عدد من الطلاب في اختصاصين (الاتصالات والمعلوماتية)، وتشير المعلومات غير الرسمية الواردة من المديرية العامة الى أن عدد الطلاب المتخرجين من الأعوام (2012 - 2015) بلغ 75 طالباً. كما جرى تأجير أحد المباني في عقارات الأوقاف في زهر الأحمر إلى الجامعة اللبنانية لإقامة فرع لكلية إدارة الأعمال.

20- بوشر العمل على ترميم العقار 161 عاليه وكان قد جرى استرداد الطابق السفلي المعروف بسينما شमित وتم تأهيل المكان وتأجيره كما أنجزت أعمال منع النش وإقامة شبكات جديدة للمياه والصرف الصحي.

القسم الثاني:

تقرير بالأعمال المنجزة في مديرية الأوقاف

مهمة الجهاز الإداري في مديرية الأوقاف تنفيذ قرارات لجنة الأوقاف ذلك لأنّ اللجنة هي الجهة التي تصدر القرارات والجهاز الإداري هو الذي يقوم بتنفيذ هذه القرارات وكذلك متابعة كافة أمور الأوقاف بشكل دوري ومنها الإشراف ومتابعة وتنفيذ مشاريع إنشاء وترميم وصيانة الأبنية والمزارات ورفع التعدي عن بعض العقارات والتواصل مع المستأجرين وجباية الأموال منهم وإيداعها في المصارف الخاصة.

كانت الخطوة الأولى للجهاز الإداري وباهتمام رئاسة المجلس ولجنة الأوقاف أرشفة المحفظة العقارية، وبالتالي تنظيم وأرشفة العقود والإفادات العقارية وكافة المستندات الموجودة من السنوات السابقة وتبين وجود نقص كبير في هذه المستندات وعليه تمّ القيام بعدد من الكشوفات الميدانية على العقارات التابعة للأوقاف الدرزية العامة في بعض المناطق، وجرى الاهتمام بالمستندات العائدة لهذه العقارات عبر تنظيم ملفات خاصة يحتوي كل منها على المستندات المتوفرة والتابعة لكل عقار من إفادة عقارية او سند تمليك، خريطة مساحة، تقارير المسح والتخمين، صور فوتوغرافية وغيرها وحُفظت في أرشيف الأوقاف بما شكّل المحفظة العقارية الوقفية كما تمت فهرسة العقارات بجدول على الكمبيوتر، توصلاً الى إدخالها في البرنامج الإلكتروني لإدارة الأملاك.

وجرى الاتصال بكافة شاغلي عقارات الأوقاف من مستأجرين قدامى ومستثمرين وتنظيم آلية إدارية للتعامل معهم، بحيث وصلنا الى تعامل واضح مبني على أسس قانونية بما يكفل حفظ حقوق الأوقاف ورعاية شؤون المستأجرين.

وفيما خص سير المعاملات في مديرية الأوقاف بمضالحتها ودوائرها كافة، تم تنظيمها على أسس إدارية، بحيث وُضعت نماذج خاصة بكل معاملة تشمل طلبات الاستثمار وكيفية تقديمها وسيرها عبر دوائر ومصالح المديرية لحين إنجازها، بغية انتظام العمل.

ونبيّن فيما يلي أبرز الأعمال المنجزة.

أولاً: يتم تنظيم لائحة مفصلة بالمستأجرين الموجودين في العقارات المبنية وغير المبنية العائدة للأوقاف الدرزية وذلك إستناداً للمستندات الموجودة حينها.

ثانياً: يتم إرسال كتب تأييد الذمم المدينة وفقاً للنموذج المعمول به لكافة مستأجري العقارات في عاليه وبيروت للتأكيد على صحة الإيجارات واستدعائهم لدفع بدلات إيجاراتهم.

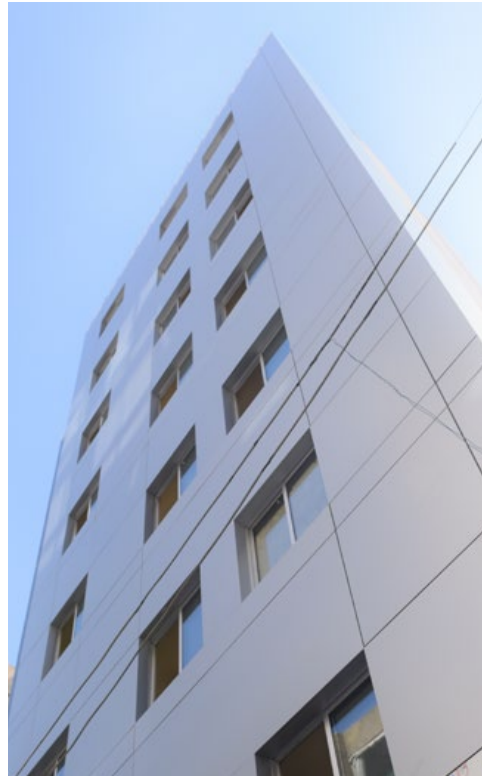
ثالثاً: يتم إرسال إنذارات عبارة عن بطاقات مكشوفة مع إشعارات بالاستلام الى كافة المستأجرين المتخلفين عن دفع بدلات الإيجار ، قام البعض منهم بإيداع مبالغ لدى كتاب العدل. وهناك بعض المستأجرين المتخلفين استلموا الإنذارات ولم يبادروا لدفع ما هو متوجب عليهم أو حتى الحضور، بالإضافة للبعض الآخر الذين لم يستلموا الإنذارات لعلّة عدم وجودهم، وتم تحضير ما يلزم من مستندات في حينه سلّمت للمحامي لإقامة دعاوى الإسقاط من حق التمديد القانوني بوجههم لعلتي التارك وعدم الدفع. كما تمّ تكليف المحامي إجراء

إحتسابات الزيادات القانونية لبدلات الايجارات القديمة بشكل دوري والتواصل مستمر معه.

رابعاً: المدرسة الداودية: تم بإشراف لجنة الأوقاف تنظيم تقرير مفصل يعرض الحقبة التاريخية الخاصة بإنشاء المدرسة وربطها بكافة الأحداث التي لحقت بالمبنى من الحروب المتتالية وغيرها من الأحداث التي أثرت عليه ككل من إضافات وإهمال، بالإضافة الى تحديد هوية المبنى المعمارية والعناصر التراثية المميزة وذلك في سبيل تحسين هذا الصرح الثقافي الذي طاله الإهمال على مدى سنوات عديدة وعليه تمّت المباشرة بترميم المبنى في النصف الأخير من العام 2008 وتمّ إنجازه بصورة نهائية في النصف الأول من العام 2009 وتمت متابعة أعمال الترميم من الناحية المالية من قبل الجهاز المالي في المديرية. وبلغت قيمة الترميم: 614,087 \$.

خامساً: تم تنفيذ أعمال في مقام النبي أيوب(ع) من قبل مهندسي المديرية وباستعانة بعض الاختصاصيين، بناءً لقرار لجنة الأوقاف حيث بلغت كلفة المشروع النهائية (64,874 دأ) أربعة وستون ألفاً وثمانماية وأربعة وسبعون دولار أميركي وتم وضع تصوّر عن بعض الأعمال التي يجب إنجازها في مقام النبي أيوب (ع) لمعالجة بعض المشاكل والمحافظة على السلامة العامة وتأمين ممرات لذوي الحاجات الخاصة لتسهيل وصولهم إلى المقام.

سادساً: تمت متابعة الوضع القانوني لكافة المستأجرين بإشراف اللجنة القانونية. بما يتضمنه ذلك



من القيام بالاحتسابات العائدة للبدل أو إرسال إنذارات أو إرسال كتب تأييد الذمم المدينة أو جدولة المتأخرات أو التسويات أو التنازل عن الأيجار أو إخلاءات أو تفسير للعقد...الخ.

سابعاً: تم تزويد البلديات بلائحة تتضمن أسماء المستأجرين وعقودهم لأخذ العلم بها ورفع أية مسؤولية قد تترتب على الأوقاف الدرزية فيما يتعلق بمعاملات التسجيل وغراماتها.

وتم الطلب الى كافة المستثمرين والمستأجرين القدامى لعقارات الأوقاف والذين تم تجديد عقودهم القديمة بضرورة تسجيل كافة هذه العقود لدى البلديات المختصة.

ثامناً: الاستحصال على عدد كبير من الإفادات العقارية. وتم استحداث ملفات للعقارات غير الموجودة سابقاً في أرشيف المديرية على ان يصار لاحقاً الى فرز الأوقاف الخاصة عن العقارات التابعة للأوقاف الدرزية العامة.

تاسعاً: استكمال معطيات المحفظة الوقفية ومكننتها:

واستكمالاً لمعطيات المحفظة الوقفية، جرى طلب إفادات عقارية وخرائط مساحة لهذه العقارات والتي ليس لها إفادات في الأرشيف للبت بطبيعتها مما إذا كانت بالفعل من قبيل الأوقاف العامة. كما تقدمت المديرية بطلب خرائط للعقارات العائدة للأوقاف العامة في عاليه و غيرها وأيضاً في منطقة البنية بعد الإنتهاء من أعمال التّحديد والتّحرير فيها.





وبعد العمل على فرز العقارات التابعة للأوقاف العامة، كان من الأهمية معرفة تصنيف هذه العقارات وعامل الاستثمار، جرى البدء بالمناطق الأكثر قابلية للاستثمار. فتم الاتصال بالبلديات المعنية وتم الحصول على تصنيف العقارات في العبادية، بعورته، الشويفات، أما في عاليه، راجعنا التنظيم المدني وحصلنا على التصنيف، وفي كفرمتى، تبين ان التصنيف قيد الدرس. وفي عبيه تبين بأنها غير مصنفة. وفي البنية، يتم العمل على تصنيف جديد.

جرى اقتراح مشروع الكشف على العقارات غير المبنية ذات القيمة الإستثمارية وإعداد تقارير بشأنها تتناول الخرائط والافادات العقارية، وتخمين العقار وعامل الإستثمار والدراسات التخطيطية للعقار كمشاريع الطرق أو الإستملاكات والنمو العمراني في المحيط وتوافر الخدمات التحتية (شبكة طرق، شبكة صحية- كهرباء....) وبوشر هذا العمل ميدانياً بدءاً من مدينة الشويفات. وجرت كشوفات متفرقة في بيروت، كفرمتى، عيناب و عبيه...الخ.

بناءً لطلب لجنة الأوقاف تقرر مؤخرًا وضع بطاقة تعريف لكل عقار (وفقاً لنموذج معين) تحتوي على المعلومات الأساسية عنه وتحفظ في ملف العقار. وتقرر ان يُرفق بكل طلب استثمار يرفع الى لجنة الأوقاف للنظر به، فضلاً عن المستندات المطلوبة (صورة عن هوية طالب الاستثمار، افادة عقارية، خريطة مساحة، جدوى المشروع)، وبدأ العمل بتطبيقه.

عاشراً: انجاز دراسات هندسية و وكشوفات ميدانية وتقارير:

إنجاز تقرير متعلق بالبناء القائم على العقار رقم 399 عاليه من خلال رفع كامل للمبنى ووضع دراسة هندسية لكيفية الترميم ووضع تكلفة تقديرية لعملية الترميم. وتجديد دراسة ترميم العقار 161 عاليه. وتقرير مفصل عن العقار 819 عاليه مع التوصيات اللازمة. ودراسة حول العقار 908 عاليه متضمنة رسم يمثل واقع العقار ومحتوياته مرفقة بخرائط وصور فوتوغرافية. ودراسة حول العقار 488 رزاق البلاط - بيروت. وتقرير حول العقار 1305 البنية ومعرفة التعديلات الحاصلة عليه. وضع دراسة الكلفة التقديرية وإعداد الخرائط اللازمة المتعلقة بمعهد الأمير السيد(ق) للدراسات التوحيدية في عبيه - للمرحلتين الأولى (الطابق الأرضي) والمرحلة الثانية (الطابق الأول) وإعادة دراسة الواجهات للمبنى بشكل عام.

متابعة وتنفيذ الأعمال في العقار 1310 البنية.

حادي عشر: متابعة القضايا العالقة:

يتولى محامو المجلس الدعاوى التي لا تزال عالقة أمام القضاء وخاصة مواضيع الإسقاط من حق التمديد.

وإرسال لوائح بأسماء مستأجري عقارات الأوقاف الى البلديات المعنية لأخذ العلم ورفع المسؤولية عن الأوقاف فيما خص أية رسوم بلدية او غرامات. كما تم دفع ضرائب الأملاك المبنية عن عقارات الأوقاف لغاية 2015/08/31 بعد ان تم توحيد واعتماد الرقم المالي الموحد.



لجنة الأوقاف الحالية

لجنة الأوقاف الحالية

٢٠١٨-٢٠١٢

القاضي عباس الحلبي

الأستاذ حماده حماده المقرر

الشيخ أسعد سرحال

الشيخ نزيه صعب

الشيخ روزبا أبو فخر الدين

الشيخ حسن علاء الدين

المهندس بشير أبي عكر

الدكتور زهير نصر

العميد الركن اسماعيل حمدان

لجنة الأوقاف السابقة
و لجنة إدارة واستثمار
القسم ج في العقار ٢٠٤٦
المصيبة

لجنة الأوقاف السابقة

٢٠١٢-٢٠٠٦

القاضي عباس الحلبي

الشيخ سامي عبد الخالق المقرر

الشيخ هادي العريضي

الشيخ هزاع غزال

الشيخ أسعد سرحال

العميد رياض الأعرور

المهندس مروان الزهيري

الأستاذ فيصل قيس

الأستاذ بدري تقي الدين

لجنة إدارة واستثمار

القسم ج في العقار ٢٠٤٦

المصيبة

القاضي عباس الحلبي

الأستاذ حماده حماده

المهندس وليد عساف

السيد كميل سري الدين

المهندس أكرم الزهيري المقرر

السيد علي العود

المهندس أكرم صعب

السيد علي عبد اللطيف

السيد عمر شنتوف

السيد فايز رسامني

المهندس بشير ابي عكر

الوقف أجل الصدقة قدراً
وأشرفها فخراً
وأعظمها قدراً
ففيه التقرب إلى الله

الملاحق

تقرير مفصل عن الإيرادات عن الأعوام

2014 - 2013 - 2012 - 2011 - 2010 - 2009 - 2008 - 2007

كما وردتنا من مديرية الأوقاف

تقرير مفصل عن الإيرادات عن الأعوام كما وردتنا من مديرية الأوقاف				
	2009	2008	2007	
	397,825,593.79	375,903,856,35	447,630,600,00	إيرادات عقود وإيجارات واستثمارات
	72,130,936.32	111,633,058.00		إيرادات إيجارات مشكوك بتحصيلها
				إيرادات فعلية من إيجارات مشكوك بتحصيلها
	348,387,820.00	290,793,655.16	221,235,999.96	إيرادات المزارات
			48,028,089,52	إيرادات تبرعات و هبات
	40,091,082.14	143,001,278.84	125,978,980.14	إيرادات مختلفة
	858,435,432,25	921,331,848.35	842,873,669.62	المجموع (ل.ل.)

تقرير مفصل عن الإيرادات عن الأعوام

2014 - 2013 - 2012 - 2011 - 2010 - 2009 - 2008 - 2007

كما وردتنا من مديرية الأوقاف

2014 - 2013 - 2012 - 2011 - 2010 - 2009 - 2008 - 2007						
2009 - 2008 - 2007 2012 - 2011 - 2010 - 2014 - 2013 -	2014	2013	2012	2011	2010	
5,261,352,933,41	1,101,746,448,00	823,818,455,25	737,392,536,42	714,969,038,02	662,066,405.58	
619,452,848,00	36,358,356,00	99,824,781,00	109,324,552,83	15,375,456,00	174,805,707.85	
41,748,722,00	5,921,000,00		29,210,347,00	6,617,375,00		
2,297,790,826,37	261,958,640,00	240,204,217,50	282,715,437,50	283,238,896,25	369,256,160,00	
213,115,589,52	23,622,132,50	28,402,867,50			113,062,500,00	
568,013,926,19	1,282,111,63	205,372,823,35	10,844,906,76	35,525,567,20	5,917,176,13	
9,001,474,845,49	1,430,888,688,13	1,397,623,144,60	1,169,487,780,51	1,055,726,332,47	1,325,107,949,56	

إيضاحات الإيرادات عن الأعوام
2007 - 2008 - 2009 - 2010 - 2011 - 2012 - 2013 - 2014
 كما وردت من مديرية الأوقاف

1 - إيرادات عقود وإيجارات واستثمارات		
الإيضاح	المبلغ (ل.ل.)	العام
هذا المبلغ يشمل كافة الإيجارات وبما فيها المشكوك بتحصيلها كما أنّ قيمة الإيجارات المسجلة محاسبياً ليس دقيقاً بحيث أن بعض عقود الإيجار تم تسجيلها استناداً إلى الإشعارات المضمونة المرسلة إلى المستأجرين حينها واستناداً إلى المعلومات التي كانت موجودة عند استلامنا وظائفنا .	447,630,600.00	2007
هذا المبلغ يشمل كافة الإيجارات من دون المشكوك بتحصيلها كما أنّ قيمة الإيجار المسجل محاسبياً ليس دقيقاً بحيث أنه تم تعديل بعض عقود الإيجار والتي استحصلنا عليها خلال العام والبعض الآخر لم يُضخج.	375,903,856.35	2008
هذا المبلغ يشمل كافة الإيجارات من دون المشكوك بتحصيلها كما أنه تم تعديل عقود الإيجار التي استحصلنا عليها خلال العام .	397,825,593.79	2009
هذا المبلغ يشمل كافة الإيجارات المعقودة سابقاً من دون المشكوك بتحصيلها بالإضافة إلى العقود الجديدة المحررة في العام 2010 ومنها : إيجار الجامعة اللبنانية في مبنى الداوودية في عبيه (257,000,000 ل.ل.) .	662,066,405.58	2010
هذا المبلغ يشمل كافة الإيجارات المعقودة سابقاً من دون المشكوك بتحصيلها بالإضافة إلى العقود الجديدة المحررة في العام 2011 .	714,969,038.03	2011
هذا المبلغ يشمل كافة الإيجارات المعقودة سابقاً من دون المشكوك بتحصيلها بالإضافة إلى العقود الجديدة المحررة في العام 2012 بالإضافة إلى الزيادة القانونية على العقود القديمة بنسبة 17.5% والبالغة : 4,366,000 ل.ل.	737,392,536.42	2012
هذا المبلغ يشمل كافة الإيجارات المعقودة سابقاً من دون المشكوك بتحصيلها بالإضافة إلى العقود الجديدة المحررة في العام 2013 ومنها : شركة رسامني يونس (\$225,000)	823,818,455.30	2013
هذا المبلغ يشمل كافة الإيجارات المعقودة سابقاً من دون المشكوك بتحصيلها بالإضافة إلى العقود الجديدة المحررة في العام 2014 بالإضافة إلى الفرق في الزيادة القانونية على العقود القديمة بين 17.5% و 50% عن العامين 2012 و 2013	1,101,746,448.00	2014

2 - إيرادات إيجارات مشكوك بتحصيلها

الإيضاح	المبلغ (ل.ل.)	العام
لم يتم فصل هذه الإيجارات عن إيرادات عقود وإيجارات في العام 2007		2007
هذا المبلغ يشمل كافة الإيجارات التي لم نستلم منها أي مبلغ منذ استلامنا العمل وعليه تم ملاحقة الممتنعين عن الدفع قانونياً.	111,633,058.00	2008
هذا المبلغ يشمل كافة الإيجارات التي لم نستلم منها أي مبلغ منذ استلامنا العمل من دون المتأخرات لغاية 31-12-2009 والتي لم نحصل عليها من المحامي في العام 2009.	72,130,936.32	2009
هذا المبلغ يشمل كافة الإيجارات التي لم نستلم منها أي مبلغ منذ استلامنا العمل بالإضافة الى المتأخرات لغاية 31-12-2009 التي تم استلامها من المحامي.	174,805,707.85	2010
هذا المبلغ يشمل كافة الإيجارات التي لم نستلم منها أي مبلغ منذ استلامنا العمل.	15,375,456.00	2011
هذا المبلغ يشمل كافة الإيجارات التي لم نستلم منها أي مبلغ منذ استلامنا العمل بالإضافة الى معاملات وُزّدت في العام 2012 بالإضافة الى قيمة الزيادة القانونية بنسبة 17.5 % على العقود القديمة.	109,324,552.83	2012
هذا المبلغ يشمل كافة الإيجارات المشكوك بتحصيلها بالإضافة الى معاملات وُزّدت في العام 2013 ومنها : مبلغ 45,000,000 ل.ل. قيمة إلغاء إيجار سينما شميّط في العقار 161 / عاليه , بالإضافة الى مبلغ 42,600,000 ل.ل. تحويل إيجارات من حساب مستأجرين عاديّين الى حساب مستأجرين مشكوك بتحصيل دينهم.	99,824,781.00	2013
هذا المبلغ يشمل كافة الإيجارات المشكوك بتحصيلها عن العام 2014 بالإضافة إلى الفرق في الزيادة القانونية على العقود القديمة بين 17.5% و 50% عن العامين 2012 و2013	36,358,356.00	2014

ملاحظة: هذه الإيرادات لا تؤثر على حساب النتيجة وحساب الإيرادات بحيث يوجد حساب بنفس القيمة في جهة الأعباء مقابل هذه الإيرادات وهو حساب مؤونة هبوط في الذمم المدينة .

3 - إيرادات فعلية من إيجارات مشكوك بتحصيلها

الإيضاح	المبلغ (ل.ل.)	العام
لم يتم فصل هذه الإيرادات في حساب خاص بها .		2007
		2008
		2009
		2010
هذا المبلغ يشمل المبالغ المقبوضة من إيجارات مشكوك بتحصيلها .	6,617,375.00	2011
هذا المبلغ يشمل المبالغ المقبوضة من إيجارات مشكوك بتحصيلها .	29,210,347.00	2012
لم يتم قبض أي مبلغ من الإيجارات المشكوك بتحصيلها في هذا العام .		2013
هذا المبلغ يشمل المبالغ المقبوضة من إيجارات مشكوك بتحصيلها .	5,921,000.00	2014

4 - إيرادات المزارات

الإيضاح	المبلغ (ل.ل.)	العام
هذه المبالغ عبارة عن 75% من قيمة ما يوجد في صناديق المزارات الثلاث مزار الأمير السيد (ق) ومزار الست شعوانة (ر) ومزار النبي ايوب (ع) وذلك بعد حسم رواتب الموظفين في المزارات وحسم المصاريف الدورية المدفوعة عليها .	221,235,999.96	2007
	290,793,655.16	2008
	348,387,820.00	2009
	369,256,160.00	2010
	283,238,896.25	2011
	282,715,437.50	2012
	240,204,217.50	2013
	261,958,640.00	2014

5 - إيرادات تبرعات و هبات

الإيضاح	المبلغ (ل.ل.)	العام
«هذا المبلغ يشمل قيمة التبرعات التالية : سجاد لمقام السيد عبد الله 7,136,589.52 ل.ل. وإيرادات من الهيئة العليا للإغاثة 38,781,000 ل.ل. ومن تبرعات متفرقة \$1,400.	48,028,089.52	2007
لا يوجد تبرعات أو هبات		2008
لا يوجد تبرعات أو هبات		2009
الوقف الذري لال هرموش	113,062,500.00	2010
لا يوجد تبرعات أو هبات		2011
لا يوجد تبرعات أو هبات		2012
بدل استملاك عقار رقم 595 - بعقلين	28,402,867.50	2013
المبلغ المتبقي من المبلغ المقبوض المشروط لإنشاء معهد الأمير السيد(ق)	23,622,132.50	2014

6 - إيرادات مختلفة

الإيضاح	المبلغ (ل.ل.)	العام
هذه المبالغ تشمل كافة الإيرادات المالية للمجلس ككل بحيث لم تُفصل حسابات الأوقاف عن حسابات المجلس في هذه الأعوام .	125,978,980.14	2007
	143,001,278.84	2008
	40,091,082.14	2009
هذا المبلغ يشمل: الإيرادات المالية المختلفة ومنها إيرادات على عمليات جارية (عند صرف اي فاتورة بسعر صرف 1.500 ل.ل. للدولار بينما سعر صرف الدولار في حساباتنا يساوي 1507.5 ل.ل. للدولار) والخصم الممنوح للمؤسسة (خصم على فواتير) ووفورات 1507.5 ل.ل. للدولار والخصم الممنوح للمؤسسة (خصم على فواتير) ووفورات صرف ايجابية بالإضافة الى حق مرور في عقار رقم 3030 - عاليه.	5,917,176.13	2010
هذا المبلغ يشمل: الإيرادات المالية المختلفة ومنها إيرادات على عمليات جارية (عند صرف اي فاتورة بسعر صرف 1,500 ل.ل. للدولار بينما سعر صرف الدولار في حساباتنا يساوي 1507.5 ل.ل. للدولار) والخصم الممنوح للمؤسسة (خصم على فواتير) ووفورات صرف ايجابية بالإضافة إلى حق مرور على العقار 1404 - عبيه بقيمة 6,363,000 ل.ل. وبدل المثل عن استثمار من دون عقد في العقار 3 - عبيه بقيمة 800 \$ و في العقار رقم 50 - عبيه بقيمة 750,000 ل.ل. وقيمة التحسينات في معهد راشيا المقدمة من قبلهم : 17,536 \$.	35,525,567.20	2011
هذا المبلغ يشمل: الإيرادات المالية المختلفة ومنها إيرادات على عمليات جارية (عند صرف اي فاتورة بسعر صرف 1,500 ل.ل. للدولار بينما سعر صرف الدولار في حساباتنا يساوي 1507.5 ل.ل. للدولار) والخصم الممنوح للمؤسسة (خصم على فواتير) ووفورات صرف ايجابية بالإضافة إلى بدل المثل عن ايجار من دون عقد في العقار 1319 - عبيه بقيمة 600,000 ل.ل. و حق مرور على العقار 1100 - زهر الأحمر بقيمة 6,500 \$	10,844,906.76	2012
هذا المبلغ يشمل: الإيرادات المالية المختلفة ومنها إيرادات على عمليات جارية (عند صرف اي فاتورة بسعر صرف 1,500 ل.ل. للدولار بينما سعر صرف الدولار في حساباتنا يساوي 1507.5 ل.ل. للدولار) والخصم الممنوح للمؤسسة (خصم على فواتير) ووفورات صرف ايجابية بالإضافة إلى حق مرور على العقار 1384 - عبيه بقيمة 25,000 \$ وتنازل عن ايجار بنك البحر المتوسط بقيمة 110,000 \$ و ثمن مقاعد حديد-مقام السيد عبدالله بقيمة 1,100 \$.	205,372,823.35	2013
هذا المبلغ يشمل: الإيرادات المالية المختلفة ومنها إيرادات على عمليات جارية (عند صرف اي فاتورة بسعر صرف 1,500 ل.ل. للدولار بينما سعر صرف الدولار في حساباتنا يساوي 1507.5 ل.ل. للدولار) والخصم الممنوح للمؤسسة (خصم على فواتير) ووفورات صرف ايجابية بالإضافة إلى بدل استثمار صنوبر في عقار الست شعوانة (ر)	1,282,111.63	2014

تقرير مَفْصَل عن الأعباء عن الأعوام كما وردتنا من مديرية الأوقاف

2009	2008	2007	
14,000			محروقات
812,038	3,930,103	2,134,000	قرطاسية ولوازم مكتبية
392,000	1,121,000		نفقات النقل المشترك للمستخدمين
1,263,000	1,959,050	944,000	نفقات البريد والإتصالات السلكية واللاسلكية
			مياه
447,000	4,520,598	23,528,417	صيانة وتصليلات مختلفة
	1,474,407	45,000	نفقات خدمة وتنظيفات(أدوية ومنظفات)
			خرائط وافادات عقارية
			بدلات أتعاب
			احكام قضائية ومصالحات
			مطبوعات وأرشيف
289,848	189,368	469,908	كهرباء
			تعويضات ومخصصات لمتعاقدين ولأجراء
			ضرائب ورسوم ومدفوعات مماثلة
			مؤونات هبوط قيم الذمم المدينة
			أعباء مالية
20,852,250		648,225	وفود ومؤتمرات ومناسبات
			الأرشفة والتوثيق
	450,000	10,582,466	نفقات الإعلان
			نفقات أوقاف القرى
			أعباء خارج الإستثمار
7,402,883	16,021,900	12,556,250	مساحون واطهار حدود وخبراء
			صيانة ابنية
49,994,730			هبات للجامعة اللبنانية(الداوودية)
23,910,000	9,965,000	36,374,000	مصاريف متابعة أعمال الأوقاف
2,115,000	45,000	563,890	مصاريف مختلفة
87,344,897	463,600,939	28,981,334	مصاريف مختلفة تابعة للمجلس
194,837,644.67	503,277,364.40	116,827,488.86	المجموع (ل.ل.)

2014 - 2013 - 2012 - 2011 - 2010 - 2009 - 2008 - 2007					
2009 - 2008 - 2007 2012 - 2011 - 2010 - 2014 - 2013 -	2014	2013	2012	2011	2010
208,000	53,500		89,000	25,000	26,500
9,973,471	182,000		2,307,000	141,250	467,080
4,193,000	984,000	313,000	148,000	276,000	959,000
9,397,550	204,500	204,000	525,000	2,218,000	2,080,000
315,000		30,000	132,000	131,000	22,000
38,155,861	49,000	424,500	2,181,404	4,541,198	2,463,745
14,663,682	424,000	665,000	1,277,000	1,165,000	9,613,275
4,567,250	1,954,000	157,250	38,000	1,893,000	525,000
5,022,500					5,022,500
23,934,273	8,130,000	3,178,500	7,086,445	1,870,073	3,669,255
2,299,925			25,000	2,094,025	180,900
2,101,374	245,000	202,500	250,500	270,750	183,500
45,045,000	9,045,000			18,000,000	18,000,000
30,758,826	18,140,574	3,035,718	2,034	10,000	9,570,500
376,426,354	36,358,356	52,824,781	97,062,053	15,375,456	174,805,708
115,525,290	97,094,452	17,359,794	956,396	51,539	63,109
21,850,475				350,000	
14,080,000			3,580,000	10,500,000	
18,569,966				7,537,500	
392,661,625	107,468,750	226,400,375	29,396,250	29,396,250	
147,164,184	9,045,000	62,472,786		75,646,398	
43,919,908	5,150,000	1,507,500	1,281,375		
4,706,000		4,706,000			
49,994,730					
70,249,000					
2,731,890		8,000			
579,927,169					
2,028,442,301	294,528,131,76	373,489,704,33	146,337,455,93	171,492,438,08	227,652,072,53

إيضاحات الأعباء عن الأعوام
2014 - 2007 - 2008 - 2009 - 2010 - 2011 - 2012 - 2013 - 2014
كما وردتنا من مديرية الأوقاف

1 - محروقات		
الإيضاح	المبلغ (ل.ل.)	العام
لا يوجد مصاريف محروقات		2007
		2008
ثمن قوارير غاز للتدفئة لمكتب عاليه	14,000	2009
	26,500	2010
	25,000	2011
ثمن قوارير غازي للتدفئة لمكتب عاليه	89,000	2012
لا يوجد مصاريف محروقات		2013
ثمن قوارير غاز للتدفئة لمكتب عاليه	53,500	2014

2 - قرطاسية ولوازم مكتبية		
الإيضاح	المبلغ (ل.ل.)	العام
قرطاسية ولوازم مكتبية للمجلس بشكل عام : أختام و ورق تصوير وكتب أدب الحياة	2,134,000	2007
قرطاسية ولوازم مكتبية للمجلس بشكل عام : أختام / ورق تصوير / محابر ولوازم محابر / نماذج سندات ايجار.	3,930,103	2008
لوازم مكتبية وقرطاسية : دفاتر سندات صرف / سحب خرائط منطقة عاليه / محابر / بطاريات للكومبيوتر / بطاريات للمكيف / كادرات كهرباء / فيوزات .	812,038	2009
تصوير و سحب خرائط و شراء أختام	467,080	2010
محبرة و بطارية هاتف و ثمن نماذج عقود ايجار	141,250	2011
ملفات ولوازم أرشيف لزوم المحفظة الوقفية	2,307,000.00	2012
لا يوجد مصروف قرطاسية ولوازم مكتبية		2013
شراء محبرة لالة التصوير لمكتب اوقاف عاليه + أختام	182,000	2014

3 - نفقات النقل المشترك للمستخدمين

الإيضاح	المبلغ (ل.ل.)	العام
لا يوجد مصاريف نفقات النقل المشترك للمستخدمين		2007
نفقات النقل لزوم معاملات ومراسلات / بدل انتقال للبنك / تنقلات لزوم كشف المزارات و سائر الادارات / تنقلات لزوم مهمات.	1,121,000	2008
نفقات النقل لزوم معاملات ومراسلات و بدل انتقال للبنك	392,000	2009
	959,000	2010
	276,000	2011
	148,000	2012
	313,000	2013
	984,000	2014

4 - نفقات البريد والاتصالات السلكية واللاسلكية

الإيضاح	المبلغ (ل.ل.)	العام
توزيع بريد و فواتير هاتف في مكتب عاليه	944,000	2007
فواتير هاتف في مكتب عاليه / اندارات / بدل معاملات لبيان بوست.	1,959,050	2008
نفقات البريد واتصالات سلكية / طابع لبيان بوست / فواتير هاتف في مكتب عاليه.	1,263,000	2009
فواتير هاتف و رسم تأسيس خط انترنت في مكتب عاليه	2,080,000	2010
فواتير هاتف في مكتب عاليه	2,218,000	2011
	525,000	2012
فواتير هاتف في مكتب عاليه ولزوم ارسال كتب واشعار بالإستلام للمستأجرين	204,000	2013
فواتير هاتف في مكتب عاليه + بطاقات بريدية مكشوفة مع إشعار بالاستلام / لبيان بوست	204,000	2014

5 - مياه

الإيضاح	المبلغ (ل.ل.)	العام
لا يوجد مصاريف مياه		2007
		2008
		2009
مصاريف مياه للشرب في مكتب عاليه	22,000	2010
	131,000	2011
	132,000	2012
	30,000	2013
		2014
لا يوجد مصاريف مياه		2014

6 - صيانة وتصليات مختلفة

الإيضاح	المبلغ (ل.ل.)	العام
صيانة مكنة تصوير ومحابر / طرش ودهان / اشغال المونيوم و تصليات في مكتب عاليه / صيانة كهرباء / تركيب خط مولد	23,528,417	2007
صيانة كومبيوتر مع تركيب قطعة / صيانة مكتب الأوقاف / صيانة آلة تصوير / صيانة العقار 161 - عاليه / تجهيز غرفة المحفوظات / صيانة الصحية في مكتب بيروت / صيانة هواتف / ثمن انارة في مكتب العميد / تنجيد مفروشات مكتب عاليه .	4,520,598	2008
صيانة مكاتب وابنيه : صيانة مكنة تصوير.	447,000	2009
صيانة وتصلح كهرباء + تركيب أرمه في المنطقة الحرجية على أكواع الشجار الغربي + تعهدات تدفئة وتبريد + تصلح المكيف في مكتب الأوقاف في عاليه + أعمال طرش ودهان و أجره يد عاملة لمقام الامير السيد (ق).	2,463,745	2010
صيانة ماكينة عدّ النقود / لزوم أعمال في دائرة الأوقاف-عاليه (مواد وأعمال طرش وصيانة + تكسير وتصلح ومنع تهريب المياه + تصلح وتنظيف خزّان + تنظيف وصيانة مكنة تصوير) + تجهيز غرفة لدائرة أوقاف المتن / بناء شلقة حائط في ملعب الداوودية ومعالجة غرفة الميكانيك / أقفال وجنيزير لزوم بوابة العقار 2046 - المصيطبة.	4,541,198	2011
صيانة مولد في الداوودية عبيه / بدل توصيل الكهرباء على المولد الجديد + لزوم أعمال في مقام الأمير السيد (ق) / لزوم أعمال في دائرة الأوقاف-عاليه (تصنيع وتركيب باب لمدخل المصعد في بناية الأوقاف + تركيب بورد جديد للمكيف لغرفة الإجتماعات + صيانة مكنة ستور + ديجانثير واجرته تركيب)	2,181,404	2012
لزوم أعمال في دائرة الأوقاف-عاليه (شراء مكنة ستور+ صيانة + دهان مطع الدرج + شراء بطارية هاتف + تركيب كونتكتير)	424,500	2013
صيانة خزّان المياه في مكتب الأوقاف في عاليه + صب مفاتيح	49,000	2014

7 - نفقات خدمة وتنظيفات (أدوية ومنظفات)

الإيضاح	المبلغ (ل.ل.)	العام
تنظيف مكتب لجنة الأوقاف في بيروت	45,000	2007
مواد لوازم تنظيف / تنظيف مكتب الأوقاف في عاليه / تنظيف مكتب لجنة الأوقاف في بيروت /	1,474,407	2008
لا يوجد نفقات خدمة وتنظيفات + أدوية ومنظفات		2009
تنظيف مكتب الأوقاف في عاليه / تنظيف مكتب لجنة الأوقاف في بيروت / أجره تنظيف في المزارات من قبل شركة House Fix .	9,613,275	2010
	1,165,000	2011
تنظيف مكتب الأوقاف في عاليه / تنظيف مكتب لجنة الأوقاف في بيروت	1,277,000	2012
	665,000	2013
تنظيف مكتب الأوقاف في عاليه	424,000	2014

8 - خرائط وافادات عقارية

الإيضاح	المبلغ (ل.ل.)	العام
لا يوجد مصاريف خرائط وافادات عقارية		2007
		2008
		2009
لزوم الحصول على قيود جديدة لنفي الملكية لعقارات الأوقاف	525,000	2010
سحب خرائط عقار 2046 بيروت / صورة جوية مكبرة للعقار#18-المصيبة من وزارة الدفاع الوطني - مديرية الشؤون الجغرافية / ومصاريف لزوم افادات عقارية.	1,893,000	2011
لزوم افادات عقارية وخريطة مساحة للعقار # 46 عين زحلنا	38,000	2012
بدل خريطة مساحة +افادات عقارية +طوابع ورسوم وتوابعه لزوم ارتفاع وتخطيط - عقار#18 + 512 المصيبة / تصوير خرائط / افادة عقارية + افادة محتويات وانجاز بناء عقار#1602 راشيا الوادي.	157,250	2013
لزوم الحصول على خرائط عائدة لمقام النبي حزقيل + لزوم الحصول على افادة عقارية للعقار #161 عاليه + أعمال طوبوغرافية في منطقة العبادية من اظهار حدود العقار#4289 +كيل التصاوين والزفت المحيطة بالعقار + لزوم مصاريف خاصة بساحة المرجوم الشيخ محمّد أبو شقرا في بيروت + افادات عقاريه لمنطقة الماري العقارية	1,954,000	2014

9 - بدلات أتعاب

الإيضاح	المبلغ (ل.ل.)	العام
لا يوجد بدلات أتعاب		2007
		2008
		2009
أعمال مساحة في البنية بناء لقرار لجنة الأوقاف / بدل تخمين العقار#512- المصيبة+العقار خاص الحاج أحمد حمزة جانب مقام الست شعوانة.	5,022,500	2010
لا يوجد بدلات أتعاب		2011
		2012
		2013
		2014

10 - احكام قضائية ومصالحات

الإيضاح	المبلغ (ل.ل.)	العام
لا يوجد مصاريف لزوم احكام قضائية ومصالحات		2007
		2008
		2009
معاملات قانونية تخص الأوقاف لدى مكتب الأستاذ نبيل عبد الملك.	3,669,255	2010
معاملات قانونية تخص الأوقاف لدى مكتب الأستاذ نبيل عبد الملك و مكتب الأستاذ مازن المصري.	1,870,073	2011
	7,086,445	2012
معاملات قانونية تخص الأوقاف لدى مكتب الأستاذ نبيل عبد الملك و مكتب الأستاذ مازن المصري / مصاريف قضائية لدى المحامي رشيد أبو شقرا.	3,178,500	2013
أتعاب الخبير لزوم مصاريف تتعلق بدعوى تصفية وقف أبو علي + أتعاب المحامية لزوم دعوى معمل البلاط في العقار-#2046المصيبة + لزوم القاضي المشرف على تفتيصة معمل رخام الشرق الأوسط + لزوم التفتيصة في شركة رخام الشرق الأوسط	8,130,000	2014

11 - مطبوعات وأرشيف

الإيضاح	المبلغ (ل.ل.)	العام
لا يوجد مصاريف لزوم مطبوعات وأرشيف.		2007
		2008
		2009
بدل دفاتر للجنة الأوقاف لفتح المقامات عدد 40.	180,900	2010
طباعة بطاقات#23 لزوم جلسة الحوار-لجنة الاوقاف -بيصور / شراء دفاتر لمحاسبة أوقاف القرى / شراء 4000 شيك من نماذج جديدة.	2,094,025	2011
طباعة طلبات استثمار او ايجار	25,000	2012
لا يوجد مصاريف لزوم مطبوعات وأرشيف.		2013
		2014

12 - كهرباء

الإيضاح	المبلغ (ل.ل.)	العام
فواتير الكهرباء في مكتب عاليه	469,908	2007
	189,368	2008
	289,848	2009
	183,500	2010
	270,750	2011
	250,500	2012
	202,500	2013
	245,000	2014

13 - تعويضات ومخصصات لمتعاقدين ولأجراء

الإيضاح	المبلغ (ل.ل.)	العام
لا يوجد بدل تعويضات ومخصصات لمتعاقدين ولأجراء		2007
		2008
		2009
تغطية النفقات التي تستوجبها مهمة مدير الأوقاف.	18,000,000	2010
	18,000,000	2011
لا يوجد بدل تعويضات ومخصصات لمتعاقدين ولأجراء		2012
		2013
مدير الأوقاف بدل مهفات ومصاريف عن العام 2014	9,045,000	2014

14 - ضرائب ورسوم ومدفوعات مماثلة

الإيضاح	المبلغ (ل.ل.)	العام
لا يوجد ضرائب ورسوم ومدفوعات مماثلة مستقلة مُسجلة في حساب الأوقاف وجميعها مُسجلة في مصاريف مختلفة تابعة للمجلس.		2007
		2008
		2009
ضريبة على الأملاك المبنية عن العام 2009 عن عقار#1319 في منطقة عبيه العقارية المدرسة الداودية / حصة الأوقاف الدرزية نتيجة لتوزيع الضريبة المعتمد وفق خريطة إفران العقار#3817-عاليه موضوعها وصية المرحومة جمال سلمان أمين سلمان / قيمة الضريبة المقطوعة على الأجر عن التنظيمات في مكتب الأوقاف في بيروت / تصاريح البلدية عن عقارات مؤجرة رسوم تليغات للمستأجرين / طوابع لزوم كل من : المشروع التنظيمي الاحصائي - إفادات عقارية - خرائط مساحة إجمالية عن عقارات.	9,570,500	2010
طوابع لزوم خريطة للعقار #2046 المصيبة	10,000	2011
ايعاء مصرفية وعمولات على حساب لجنة الاوقاف اللبناني	2,034	2012
طوابع ورسوم وتوابعه لزوم ارتفاع وتخطيط للعقار#18 + 512 المصيبة / ضريبة الأملاك المبنية على العقارات#488-487-486 في منطقة بيروت.	3,035,718	2013
الضرائب على الاعباء المصرفية على الحساب الجاري للجنة الاوقاف-003-306858-002 + رسوم لوزارة المالية عن حصة الاوقاف في العقار 3817 عاليه + إيصالات التحصيل على ضريبة الاملاك المبنية في عاليه + إيصالات التحصيل على ضريبة الاملاك المبنية في عبيه	18,140,574	2014

15 - مؤونات هبوط قيم الذمم المدينة

الإيضاح	المبلغ (ل.ل.)	العام
لم تُسجّل مؤونات هبوط قيم الذمم المدينة في حساب خاص بها ويتم ورودها في حساب مصاريف مختلفة تابعة للمجلس.		2007
		2008
		2009
هذا المبلغ يشمل كافة الإيجارات التي لم نستلم منها أي مبلغ منذ استلامنا العمل والتي تُقارب 15,900,000 ل.ل. بالإضافة الى المتأخرات لغاية 31-12-2009 التي تم استلامها من المحامي.	174,805,708	2010
هذا المبلغ يشمل كافة الإيجارات التي لم نستلم منها أي مبلغ منذ استلامنا العمل والتي تُقارب 15,900,000 ل.ل. بعد حسم الفرق بين احتساب المحامي لمستأجر وردنا إحتسابه في العام 2010 والإحتساب الآخر الذي وردنا في العام 2011.	15,375,456	2011
حساب المستأجرين المشكوك بتحصيل دينهم عن العام 2012 بالإضافة الى معاملات محاسبية وردت في هذا العام ومنها : تحويل حساب المدرسة المعنية من حساب مستأجر عادي الى حساب مشكوك بتحصيله بقيمة 62,550,000 ل.ل. + تسجيل حساب شركة المصنع الأتوماتيكي بقيمة 20,238,000 ل.ل.	97,062,053	2012
حساب المستأجرين المشكوك بتحصيل دينهم عن العام 2013 بالإضافة الى معاملات محاسبية وردت في هذا العام ومنها : تحويل من حساب مستأجر عادي الى حساب مشكوك بتحصيله لكل من غسان ربح بقيمة 8,800 \$ + أجود الجردى بقيمة 5,000 \$ + شركة فلوتاك بقيمة 21,808,000 ل.ل. وبالمقابل تخفيض المؤونة بقيمة 47,000,000 ل.ل. وهو المبلغ المُسدّد من المدرسة المعنية	52,824,781	2013
حساب المستأجرين المشكوك بتحصيل دينهم عن العام 2014	36,358,356	2014

ملاحظة: هذه المصاريف لا تؤثر على حساب النتيجة وحساب الأعباء بحيث يوجد حساب بنفس القيمة في جهة الإيرادات وهو حساب إيرادات إيجارات مشكوك بتحصيلها.

16 - أعباء مالية

الإيضاح	المبلغ (ل.ل.)	العام
لم تُسجّل أعباء مالية في حساب خاص بها ويتم ورودها في حساب مصاريف مختلفة تابعة للمجلس.		2007
		2008
		2009
أعباء مصرفية/ فروقات صرف ناتجة عن الفواتير.	63,109	2010
	51,539	2011
أعباء مالية متوجبة على القرض من بنك بيروت والبلاد العربية/أعباء مصرفية/ فروقات صرف ناتجة عن الفواتير.	956,369	2012
أعباء مالية متوجبة على القرض من بنك بيروت والبلاد العربية + أعباء مصرفية + فروقات صرف ناتجة عن الفواتير.	50,507,458	2013
أعباء مالية متوجبة على القرض من بنك بيروت والبلاد العربية لغاية 31-12-2014 + اعباء مصرفية + فروقات صرف ناتجة عن الفواتير.	97,094,452,00	2014

17 - وفود ومؤتمرات ومناسبات

الإيضاح	المبلغ (ل.ل.)	العام
درع تكريمية للجالية في البرازيل.	648,225	2007
لا يوجد مصاريف لزوم وفود ومؤتمرات ومناسبات		2008
نفقات تدشين مبنى الداوودية : فيلم وثائقي لزوم الإفتتاح / بطاقات دعوى / نقل وانتقال / تصوير فيديو و صور / نقل التماثيل والمنحوتات /أزهار / توصيل بطاقات و بريد.	20,852,250	2009
لا يوجد مصاريف لزوم وفود ومؤتمرات ومناسبات		2010
ندوة لجنة الأوقاف في عاليه - جلسة الحوار : تكاليف للقاعة في جمعية الرسالة الاجتماعية + توزيع دعوات + نقل وانتقال.	350,000	2011
لا يوجد مصاريف لزوم وفود ومؤتمرات ومناسبات		2012
		2013
		2014

18 - الأرشفة والتوثيق

الإيضاح	المبلغ (ل.ل.)	العام
لا يوجد مصاريف تخص الأرشفة والتوثيق		2007
		2008
		2009
		2010
مصاريف لزوم الإستحصال على مستندات للمحفظة الوقفية	10,500,000	2011
	10,500,000	2012
لا يوجد مصاريف تخص الأرشفة والتوثيق		2013
		2014

19 - نفقات الإعلان

الإيضاح	المبلغ (ل.ل.)	العام
دعاية واعلان تابعة للمجلس بشكل عام / اعلانات في الأنباء.	10,582,466	2007
website design / لجنة الإغتراب	450,000	2008
لا يوجد نفقات الإعلان		2009
		2010
لزوم إعلانات في جريدة السفير.	7,537,500	2011
لا يوجد نفقات الإعلان		2012
		2013
		2014

20 - نفقات أوقاف القرى

الإيضاح	المبلغ (ل.ل.)	العام
لا يوجد نفقات أوقاف القرى.		2007
		2008
		2009
		2010
لجنة وقف خلوات الحصن-أعميد بقيمة \$ 13,500 + \$ 6,000	29,396,250	2011
لجنة وقف خلوات الحصن-أعميد بقيمة \$ 13,500 + \$ 6,000	29,396,250	2012
لجنة وقف خلوات الحصن-أعميد بقيمة \$ 13,500 + \$ 6,500 / لجنة وقف أهالي بيروت من أصل عائدات عقد إيجار المحلات العشر في العقار#2046 المصيبة بقيمة 55,000 \$ / السادة لجنة وقف بيروت - بدل حصتهم من اجار المحلات العشرة في العقار 2046 المصيبة بقيمة 56,250 \$ / إعادة الأمانة إلى لجنة وقف أهالي زرعون بقيمة 3,466,000 ل.ل. / المساهمة بأعمال الحفر على العقار#1310-البنيه بقيمة 10,000,000 ل.ل. / لزوم المساعدة في بناء مجلس بلدة البنيه بقيمة 10,000 \$.	226,400,375	2013
لجنة وقف خلوات الحصن-أعميد بقيمة \$ 13,500 + \$ 6,500 / لجنة وقف أهالي بيروت من أصل عائدات عقد إيجار المحلات العشر في العقار#2046 المصيبة بقيمة 37,500 \$ + 13,000,000 ل.ل. / مساهمة لجنة وقف بلدة خربة قنافر في إنشاء «مشروع دار الموحّدين في البلدة».	107,468,750	2014

21 - أعباء خارج الإستثمار

الإيضاح	المبلغ (ل.ل.)	العام
لا يوجد أعباء خارج الإستثمار		2007
		2008
		2009
		2010
تجهيز المختبر في المعهد التكنولوجي في عبيه بقيمة 12,873 \$ و شراء معدات فنية بقيمة 2,986,500 ل.ل. / تعديلات في عقود إيجارات عن سنوات سابقة و إلغاء تثبيت الإيجار أو الفرق في الإيجار ومنها : ورثة غسان مهنا باز بقيمة 491,350 ل.ل. + المدرسة اللبنانية العالمية - راشيا بقيمة 35,000 \$.	75,646,398	2011
لا يوجد حساب أعباء خارج الإستثمار		2012
السادة جمعية الثروة الحرجية لزوم زرع 5,000 نصبة صنوبر في حرج كفرمتى بقيمة 2,500 \$ / تعديلات في عقود إيجارات عن سنوات سابقة و إلغاء تثبيت الإيجار ومنها : السادة رضا عطالله وجمال ابو حسن بقيمة 31,388,83 \$ + مادلين الحداد بقيمة 7,386,65 \$ + اتحاد بلديات الغرب والششار بقيمة 250,000 ل.ل.	62,472,786	2013
مساهمة مشيخة العقل في تأمين فرش واثاث وما يلزم لمجلس الشيخ أحمد أمين الدين بقيمة 6,000 \$.	9,045,000	2014

22 - مساحون واطهار حدود وخبراء

الإيضاح	المبلغ (ل.ل.)	العام
تحديد عقارات في الست شعوانه (ر) / اعادة تحديد عقارات في البنيه	12,556,250	2007
مصاريف تحديد عقارات : مهمة خبراء في البنيه وعاليه / مسح اراضي البنيه / أعمال في الداوودية (خرائط كهرباء - تصوير خرائط - خرائط التدفئة والميكانيك - خرائط المعماري - اقراص مدمجة)	16,021,900	2008
مصاريف تحديد عقارات : جوزيف عوض(وقف البنيه) /عقار رقم 1397 - عبيه (رياض محمود - مسح عقار) (إفادة عقارية) / إفادات عقارية (بيت مري - 441) (بيروت - 18)	7,402,883	2009
لا يوجد مصاريف مساحون واطهار حدود وخبراء		2010
		2011
لزوم اعمال إظهار حدود وكيل لبعض العقارات / طارق ملاعب.	1,281,375	2012
بدل اظهار حدود ووضع علامات ورفع العقار 2046 منطقة المصيطبة / محمد القببسي.	1,507,500	2013
لزوم انجاز مناسيب الارض للعقار 2046 المصيطبة + أتعاب خبير في العقار#2046- المصيطبة + أتعاب خبير في العقار#115+145-عاليه.	5,150,000	2014

23 - صيانة ابنية

الإيضاح	المبلغ (ل.ل.)	العام
لا يوجد مصاريف صيانة وترميم ابنية		2007
		2008
		2009
		2010
		2011
		2012
صيانة الأعطال الكهربائية في دار الطائفة	4,706,000	2013
لا يوجد مصاريف صيانة وترميم ابنية		2014

24 - هبات للجامعة اللبنانية (الداوودية)		
الإيضاح	المبلغ (ل.ل.)	العام
لا يوجد هبات للجامعة اللبنانية (الداوودية)		2007
		2008
تجهيزات معلوماتية	49,994,730	2009
لا يوجد هبات للجامعة اللبنانية (الداوودية)		2010
		2011
		2012
		2013
		2014

25 - مصاريف متابعة أعمال الأوقاف		
الإيضاح	المبلغ (ل.ل.)	العام
رواتب الأجراء و مأموري الأحراج / اتعاب الشيخ سامي عبد الخالق / تصفية حساب عبد الحميد جنبلاط.	36,374,000	2007
أجور ملاحقة معاملات / رسوم كتّاب عدل/ نفقات لتغطية المهامات / نماذج سندات ايجار وطابع / رسم تقوية ساعة الكهرباء .	9,965,000	2008
أجور ملاحقة معاملات / طابع ورسوم عقارية - ضهر الأحمر/رسوم عقارية - المصيطرة - 18 / تنظيم تنازل عن مأجور	23,910,000	2009
لا يوجد مصاريف متابعة أعمال الأوقاف		2010
		2011
		2012
		2013
		2014

26 - مصاريف مختلفة		
الإيضاح	المبلغ (ل.ل.)	العام
مصاريف نثرية مختلفة : تنظيمات + غاز / طوابع.	563,890	2007
مصاريف نثرية مختلفة : فك ونقل وتركيب مكتب عاليه	45,000	2008
مصاريف نثرية مختلفة : وكالة محامي / تصديق ترجمة / مسكات وبراعي / بطاريات للمكثف / اجرة نقل كتب لجنة ثقافية.	2,115,000	2009
لا يوجد مصاريف مختلفة		2010
		2011
		2012
قارورة غاز صغيرة لمكتب عاليه.	8,000	2013
لا يوجد مصاريف مختلفة		2014

27 - مصاريف مختلفة تابعة للمجلس		
الإيضاح	المبلغ (ل.ل.)	العام
اتعاب محاماة / اتعاب مدققي الحسابات / مصاريف دعاوى وكالات لدى كاتب العدل / مصاريف خدمة مقام الست شعوانة / الأجراء المؤقتين / مخصصات رئاسة المجلس.	28,981,334	2007
اتعاب محاماة / اتعاب مدققي الحسابات / اتعاب استشارية وتنظيمية (توفيق البناء) / الأجراء المؤقتين / اتعاب الشيخ سامي عبد الخالق / مخصصات رئاسة المجلس / خدمات مالية (دفاتر شيكات / ضرائب و اعباء و عمولات مصرفية / مخصصات استهلاك اصول مادية / مساعدات مرضية للجرحى في شهر أيار /مساعدات اجتماعية (مساعدات لأهالي الشهداء) / مساعدات دينية (هبة لمشيخة العقل).	463,600,939	2008
اتعاب محاماة / اتعاب مدققي الحسابات / اتعاب استشارية وتنظيمية / الأجراء المؤقتين / اجور الوسطاء / مخصصات رئاسة المجلس / خدمات مالية / ضرائب و اعباء و عمولات مصرفية.	87,344,897	2009
لا يوجد مصاريف مختلفة تابعة للمجلس في حساب الأوقاف.		2010
		2011
		2012
		2013
		2014

تقرير مَفَصَّل عن نفقات الأصول عن اعوام
2014 - 2013 - 2012 - 2011 - 2010 - 2009 - 2008 - 2007
 كما وردتنا من مديرية الأوقاف

تقرير مَفَصَّل عن نفقات الأصول عن اعوام كما وردتنا من مديرية الأوقاف				
	2009	2008	2007	
				ترميم وصيانة أبنية
	4,221,641,443			إستثمار وعقارات
	26,443,098	72,826,523	860,790	ترميم وصيانة المزارات
	454,914,107	476,123,779		صيانة وترميم دار الحكمة "الداوودية"
				ترميم وصيانة المجالس
				بناء وترميم المراكز التربوية
	375,000	6,289,165		التجهيزات الفنية وصيانتها
	40,621,330	37,105,193	31,108,067	أثاث ومفروشات وتجهيزات مكتبية
	4,792,775	17,994,324	4,644,775	تجهيزات معلوماتية وصيانتها
				سلفات ودفعات على ح/شراء اصول ثابتة مادية
	4,748,787,752	610,338,984	36,613,632	المجموع (ل.ل.)

تقرير مفصل عن نفقات الأصول عن اعوام

2014 - 2013 - 2012 - 2011 - 2010 - 2009 - 2008 - 2007

كما وردتنا من مديرية الأوقاف

2014 - 2013 - 2012 - 2011 - 2010 - 2009 - 2008 - 2007						
2009 - 2008 - 2007 2012 - 2011 - 2010 - 2014 - 2013 -	2014	2013	2012	2011	2010	
9,297,000	9,297,000					
7,345,658,984	31,658	2,321,203,298	758,940,085	43,771,770	70,732	
265,422,724		9,076,658	42,009,503	2,870,165	111,335,989	
968,701,759			633,150		37,030,723	
50,501,250				27,888,750	22,612,500	
237,534,261	141,320,324	96,213,938				
45,568,556		5,502,375	8,434,463	5,945,750	19,021,804	
128,669,323	140,000	1,658,250	3,896,888	2,460,994	11,678,603	
29,659,976					2,228,103	
374,951,375	42,593,875		332,357,500			
9,455,965,208	193,382,856	2,433,654,518	1,146,271,588	82,937,429	203,978,453	

إيضاحات نفقات الأصول عن الأعوام

2014 - 2013 - 2012 - 2011 - 2010 - 2009 - 2008 - 2007

كما وردتنا من مديرية الأوقاف

1 - ترميم وصيانة أبنية		
الإيضاح	المبلغ (ل.ل.)	العام
لا يوجد مصاريف ترميم وصيانة أبنية		2007
		2008
		2009
		2010
		2011
		2012
		2013
بدل تنظيف السينما في العقار -161عاليه + ترميم وتركيب سبعة ابواب حديدية في الشقق الموجودة في العقار 161 عاليه + تنظيف 10 شقق من الاوساخ والاحجار والرمل + قيمة ساعة كهرباء + ساعة كهرباء بالإضافة الى المتأخرات + نقل وانتقال لزوم زيارة ومراقبة ترميم الشقة ط 1 عقار#3756 عاليه .	9,297,000	2014

2 - إستثمار وعقارات		
الإيضاح	المبلغ (ل.ل.)	العام
لا يوجد إستثمار وعقارات		2007
		2008
استثمار و عقارات : شراء عقار في عين زحلنا-الست شعوانة + أعميد عقار 1187 + ثمن 800 سهم في العقار- 18 المصيطبة + شراءمعدات صناعية / شركة رخام الشرق الأوسط	4,221,641,443	2009
من المعدات الصناعية في تفليسة شركة رخام الشرق الأوسط	70,732	2010
عقارات تمّ الإستحصال على إفادات عقارية بها وسجلت محاسبياً بقيمة دولار واحد للعقار بالإضافة إلى تحسينات مختلفة على عقار المدرسة اللبنانية العالمية والجمعية التربوية في راشيا بقيمة \$ 27,536	43,771,770	2011
عقارات تمّ الإستحصال على إفادات عقارية بها وسجلت محاسبياً بقيمة دولار واحد للعقار بالإضافة إلى ثمن العقار في حاصبيا - محلة الظهر بقيمة 758,521,000 ل.ل.	758,940,085	2012
مبالغ مسجلة في سنوات سابقة وتمّ تحويلها من حساب استثمار عقارات إلى حساب أبنية أو أراضي فراغ بقيمة \$ 1,860,679 بالإضافة إلى قيمة إخلاء سينما شमित على العقار 161/عاليه بالإضافة إلى عقارات تمّ الإستحصال على إفادات عقارية بها وسجلت محاسبياً بقيمة دولار واحد للعقار بالإضافة إلى بدل الحصول على إفادات عقارية وخرائط ورسم إرتفاق وتخطيط و رسوم اعتراض على عقارات حاصبيا = محلة الظهر بالإضافة إلى مذ شبكة مجارير ومعالجة خطر تسرب المياه في العقارين#612-+617عبيه	2,321,203,298	2013
عقارات تمّ الإستحصال على إفادات عقارية بها وسجلت محاسبياً بقيمة دولار واحد للعقار	31,658	2014

3 - ترميم وصيانة المزارات

الإيضاح	المبلغ (ل.ل.)	العام
صيانة وترميم مقام الست شعوانة(ر) + صيانة وترميم مقام النبي أيوب(ع)	860,790	2007
صيانة وترميم مقام الست شعوانة(ر) + صيانة وترميم مقام النبي أيوب(ع) + صيانة وترميم السيد عبدالله(ق)	72,826,523	2008
صيانة وترميم مقام الست شعوانة(ر) + صيانة وترميم مقام النبي أيوب(ع)	26,443,098	2009
صيانة وترميم مقام الست شعوانة(ر) + صيانة وترميم مقام النبي أيوب(ع) + صيانة وترميم السيد عبدالله(ق)	111,335,989	2010
صيانة وترميم مقام الست شعوانة(ر) + صيانة وترميم مقام النبي أيوب(ع)	2,870,165	2011
صيانة وترميم مقام الست شعوانة(ر)	42,009,503	2012
صيانة وترميم مقام الست شعوانة(ر) + صيانة وترميم مقام النبي أيوب(ع)	9,076,658	2013
لا يوجد مصاريف ترميم وصيانة المزارات		2014

4 - صيانة وترميم دار الحكمة الداوودية

الإيضاح	المبلغ (ل.ل.)	العام
لا يوجد صيانة وترميم دار الحكمة "الداوودية"		2007
تجهيزات دار الحكمة "الداوودية"	476,123,779	2008
	454,914,107	2009
لزوم ترميم دار الحكمة "الداوودية" وأثاث	37,030,723	2010
لا يوجد صيانة وترميم دار الحكمة "الداوودية"		2011
لزوم أعمال و أتعاب الإشراف على أعمال الحفر والزدم في ملعب الداوودية	633,150	2012
لا يوجد صيانة وترميم دار الحكمة "الداوودية"		2013
		2014

5 - ترميم وصيانة المجالس

الإيضاح	المبلغ (ل.ل.)	العام
لا يوجد مصاريف ترميم وصيانة المجالس		2007
لا يوجد مصاريف ترميم وصيانة مجالس		2008
		2009
لزوم بناء قاعة فوق مجلس الشيخ امين الدين	22,612,500	2010
لزوم حجر صخر لتلبس القاعة فوق مجلس الشيخ أحمد أمين الدين في عبيه	27,888,750	2011
لا يوجد مصاريف ترميم وصيانة المجالس		2012
		2013
		2014

6 - بناء وترميم المراكز التربوية		
الإيضاح	المبلغ (ل.ل.)	العام
لا يوجد مصاريف بناء وترميم المراكز التربوية		2007
		2008
		2009
		2010
		2011
		2012
بناء وترميم معهد الدراسات التوحيدية-عبيه	96,213,938	2013
	141,320,324	2014

7 - التجهيزات الفنية وصيانتها		
الإيضاح	المبلغ (ل.ل.)	العام
لا يوجد مدفوعات		2007
أجهزة تكييف وهاتف و عدة وأدوات	6,289,165	2008
	375,000	2009
مولّد كهرباء لمقام الأمير السيد(ق) + تركيب لوحة إعلانية لمكتب الأوقاف في عاليه + تجهيزات فنية متفرقة	19,021,804	2010
لزوم سنترال لمكتب عاليه + توصيل الهاتف	5,945,750	2011
شراء كاميرات مراقبة لمرار الأمير السيد (ق) + أعمال أخرى	8,434,463	2012
كاميرات مراقبة لمقام النبي أيوب(ع) + مقاعد حديد لمقام الامير السيد (ق) + كاميرات مراقبة لمقام الست شعوانة(ر)	5,502,375	2013
لا يوجد مدفوعات		2014

8 - أثاث ومفروشات وتجهيزات مكتبية		
الإيضاح	المبلغ (ل.ل.)	العام
أدوات و لوازم مكتبية	31,108,067	2007
	37,105,193	2008
	40,621,330	2009
تنجيد مجلس مقام الأمير السيد عبدالله(ق) + آلة لعد الأموال	11,678,603	2010
شراء آلة تصوير لدائرة الأوقاف عاليه	2,460,994	2011
شراء خزانة لمقام النبي أيوب(ع)+فتح الخزانة ونقلها	3,896,888	2012
أثاث لمقام السيد عبدالله(ق)	1,658,250	2013
شراء طاولة كومبيوتر لدائرة الأوقاف عاليه	140,000	2014

9 - تجهيزات معلوماتية وصيانتها

الإيضاح	المبلغ (ل.ل.)	العام
أدوات معلوماتية	4,644,775	2007
	17,994,324	2008
	4,792,775	2009
لزوم شبكة المعلوماتية في مكتب الأوقاف عاليه + لوازم كومبيوترات	2,228,103	2010
لا يوجد مصاريف تجهيزات معلوماتية وصيانتها		2011
		2012
		2013
		2014

10 - سلفات ودفعات علمه ح / شراء اصول ثابتة مادية

الإيضاح	المبلغ (ل.ل.)	العام
لا يوجد مدفوعات		2007
		2008
		2009
		2010
		2011
اتعاب محاماة لتسجيل العقار 18 المصيبة + تبرئة ذمة مشيخة عقل طائفة الموحدين الدور/ لزوم الاستحصال على رخصة البناء للعقار + معاملات بيع واقرارات وتنازلات تتعلق بهذا العقار .	332,357,500	2012
لا يوجد مدفوعات		2013
رسوم عقارية في العقار -18 المصيبة + الأرملة على العقار # 18 المصيبة	42,593,875	2014

الجداول

اوقاف قابلة للاستثمار السكني
والتجاري والصناعي والزراعي

فهرس الجدول

أوقاف طائفة الموحدين الدروز المستثمرة أو معظمها قابل للاستثمار

- قضاء بيروت
- قضاء عاليه
- قضاء بعدا
- قضاء حاصبيا
- قضاء راشيا
- اوقاف طائفة الموحدين الدروز قرى وعائلات ومعابد ومقامات ومجالس
- قضاء بعدا
- قضاء المتن
- قضاء الشوف
- قضاء حاصبيا
- قضاء مرجعيون
- قضاء راشيا
- قضاء البقاع الغربي
- قضاء جزين

أوقاف طائفة الموحدين الدروز

أوقاف مستثمرة أو معظمها قابل للاستثمار السكني والتجاري والصناعي والزراعي

قضاء بيروت							
الرقم	المنطقة العقارية	رقم العقار	المساحة م.م.	المساحة التقريبية	الأسهام	وصف العقار	ملاحظات
1	زقاق البلاط	486	1082	2400	2400	قطعة ارض ضمنها بناء من حجر مؤلف من طابقين وفي كل من الارضي ستة غرف ودار ومدخل ومنافع ومستودع ويوجد غرفة على حده وبركة ماء ودرج بيودي الى الطريق العام، والطابق الأول ستة غرف ودار ومطبخ ومنافع ودرج من المساحة الخلفية	مؤجر (تابع للعقار رقم 511)
2	زقاق البلاط	487	29	2400	2400	محل للتجارة	مؤجر عدد المستأجرين = 1 الإيراد السنوي = 3,830\$
3	زقاق البلاط	488	257	2400	2400	أرض تحتوي على بناء مؤلف من أربعة طوابق الارضي ثلاث محلات ومطبخ ودرج وكل من الأول والثاني شقتان كل شقة ثلاثة غرف ودار ومطبخ ومنافع وشرفتين والثالث سبعة غرف ومطبخ وحمامين وشرفات	مؤجر عدد المستأجرين والمستثمرين = 8 الإيراد السنوي = 11,771,250 ل.ل. ملاحظة : يوجد دعاوى على بعض المستأجرين
4	زقاق البلاط	489	600	2400	2400	قطعة أرض تستخدم كملاعب للمدرسة على العقار 511 وتتضمن مبنى للخدمات - حمامات	مؤجر (تابع للعقار رقم 511)
5	زقاق البلاط	496	296	2400	2400	قطعة ارض ضمنها بناء اول مؤلف من غرفتين وفراندا من حجر ومطبخ ومنافع من خشب. وبناء ثاني من حجر مؤلف من غرفتين ومطبخ وفرندا وعلى حده يوجد بيت خلاء	مؤجر عدد المستأجرين = 1 الإيراد السنوي = 130,000 ل.ل.
6	زقاق البلاط	499	32	2400	2400	طريق خاص العقار رقم 496	
7	زقاق البلاط	511	1139	2400	2400	قطعة ارض ضمنها بناء عبارة عن مدرسة مؤلف من ثلاث طوابق والسطح، يتألف الطابق الارضي من 13 غرفة وصالة كبيرة وحمام وملعب مسقوف، والطابقين الأول والثاني من 13 غرفة ومنافع، بالإضافة الى وجود 4 غرف على السطح ومستودع.	مؤجر عدد المستأجرين = 1 الإيراد السنوي = 25,000,000 ل.ل.
8	المصيطبة	18		2400	2400	قطعة ارض ضمنها بناء مؤلف من سبعة طوابق قيد الترميم	تستثمره بيت الطالبة اللبنانية على سبيل التسامح لمدة 30 سنة

9	المصيطة	512	642	2400	قطعة ارض ضمنها بناء مؤلف من ارضي يحتوي على غرفتين ومطبخ وطابق اول مؤلف من شقتين في الاولى ثلاث غرف ودار ومطبخ وحمامين وشرفة وفي الثانية مدخل وغرفتان ومطبخ وحمام وشرفة وطابق ثاني يحتوي على غرفتان ومطبخ وحمام.	مؤجر عدد المستأجرين = 2 الإيراد السنوي = 465,500 ل. ملاحظة : يوجد دعوى على مستأجر .	
10	المصيطة	1340	1154	2400	قطعة ارض تستخدم كموقف للسيارات.	مؤجر عدد المستثمرين = 1 الإيراد السنوي = \$ 60,000	
11	المصيطة	2046	36426	2400	يضم مبنى دار طائفة الموحدين الدرور، وقاعة ومجلس تربة الدرور قطعة ارض ضمنها ثلاثة ابنية الاول مؤلف من ثلاثة طوابق السفلي عبارة عن وحدة تجارية (10 محلات) والطابق الارضي خدماتي ويحتوي على ثلاث صالات ومكاتب ومنافع والطابق الاول عبارة عن عدد من المكاتب ومكتبة ومنافع. والثاني مؤلف من طابقين الارضي معد مجلس والاول خدماتي (صالات استقبال ومنافع) والثالث مؤلف من اربع طوابق الارضي خمس وحدات تجارية والطوابق الاول والثاني والثالث عبارة عن مكاتب ومنافع بالاضافة الى محطة وقود ومنافعها ومدافن ومزار واشجار مختلفة وموقف للسيارت	مؤجر عدد المستثمرين = 1 أما الإيجارات القديمة فإنها تستوفي لصالح لجنة وقف اهالي بيروت الإيراد السنوي = \$ 250,000	
قضاء عاليه							
الرقم	المنطقة العقارية	رقم العقار	المساحة م.م.	المساحة التقريبية	الأسهم	وصف العقار	ملاحظات
12	عاليه	61	149		2400	قطعة ارض بعل مشجرة توتاً	
13	عاليه	115	661		2400	قطعة ارض ضمنها بناء من حجر مؤلف من خمس طوابق: الطابق السفلي مؤلف من وحدة تجارية باب واحد ووحدتين سكنيتين كل واحدة مؤلفة من ثلاث غرف ومطبخ وحمام وفرندا، الطابق الارضي مؤلف من وحدتين سكنيتين الأولى عبارة عن غرفة ومنافع والثانية عبارة عن ثلاث غرف ومطبخ وحمامين، ويحتوي كل من الطابق الاول والثاني والثالث على وحدتين سكنيتين تحتوي كل واحدة على مدخل وصالونين وتلاث غرف نوم ومطبخ وحمامين وتلاثه بلكونات، إضافة الى غرفة وحمام على السطح.	مؤجر عدد المستأجرين = 8 والمستثمرين = الإيراد السنوي = 11,189,500 ل. ملاحظة : يوجد دعاوى على بعض المستأجرين .

<p>مؤجر عدد المستأجرين = 2 الإيراد السنوي = 282,000 ل.ل.</p>	<p>قطعة أرض ضمنها بناء من حجر مؤلف من طابقين يحتوي الطابق السفلي على وحدتين سكنيتين تتألف الأولى من ثلاث غرف ومطبخ وحمام وفرندا والثانية من غرفتين ومطبخ وحمام وفسحة خارجية كما يحتوي الطابق الأرضي و على وحدة سكنية تتألف من مدخل ومطبخ درج وصالونين وغرفة سفرة وغرفة جلوس وغرفتي نوم وحمامين إضافة الى مستودع صغير على السطح.</p>	2400		218	145	عاليه	14
<p>مؤجر عدد المستأجرين = 14 والمستثمرين = 14 الإيراد السنوي = 98,056,500 ل.ل. ملاحظة : يوجد دعاوى على بعض المستأجرين</p>	<p>قطعة أرض ضمنها بناء مؤلف من تسع طوابق الطابق السفلي عبارة عن مستودع ويحتوي على غرفة ومطبخ وحمام وخزان للمازوت للمبنى والطابق الأرضي مؤلف من ست وحدات تجارية، والطابق الأول مؤلف من وحدتين غير سكنيتين تتألف الأولى من غرفتين ومستودع وحمام وبلكون والثانية من مدخل وثلاث غرف وحمام وبلكونين، والطابق الثاني يتألف من وحدتين سكنيتين تتألف الأولى من مدخل وصالون وغرفة سفرة وغرفة جلوس وثلاث غرف نوم ومطبخ وحمامين وممرين وبلكون وفسحة خارجية والثانية من مدخل وصالون وغرفة سفرة وثلاثة غرف نوم وحمامين وغرفة مونة وخمسة فراندات، والطابق الثالث يتألف من وحدتين سكنيتين تتألف الأولى من مدخل وصالون وغرفة سفرة وغرفة جلوس وثلاث غرف نوم ومطبخ وحمامين وممرين وبلكونين والثانية من مدخل وصالون وغرفة سفرة وثلاثة غرف نوم وحمامين وغرفة مونة وخمسة فراندات، والطابق الرابع يتألف من وحدتين سكنيتين تتألف الأولى من مدخل وصالون وغرفة سفرة وغرفة جلوس وثلاث غرف نوم ومطبخ وحمامين وممرين وبلكونين والثانية من مدخل وصالون وغرفة سفرة وثلاثة غرف نوم وحمامين وغرفة مونة وخمسة فراندات، والطابق الخامس يتألف من وحدتين سكنيتين تتألف الأولى من مدخل وصالون وغرفة سفرة وغرفتي نوم ومطبخ وحمام وممر وبلكونين والثانية من مدخل وصالونين وغرفة سفرة وغرفة جلوس وغرفتي نوم وحمامين وغرفة مونة وستة فراندات، والطابق السادس يتألف من ثلاث وحدات سكنية تتألف الأولى من مدخل وصالون وغرفة سفرة وغرفتي نوم ومطبخ وحمام وممر وبلكونين والثانية من مدخل وصالون وغرفة سفرة وغرفة نوم ومطبخ وحمام وبلكونين والثالثة من مدخل وصالون وغرفتي نوم ومطبخ وحمام وممر وثلاثة بلكونات، والطابق السابع يتألف من أربع وحدات سكنية تتألف الأولى من مدخل وصالون وغرفة نوم ومطبخ وحمام وممر وبلكونين والثانية من مدخل وصالون وغرفة نوم ومطبخ وحمام وممر وثلاثة بلكونات والثالثة من مدخل وصالون وغرفة نوم ومطبخ وحمام وممر وبلكون والرابعة من مدخل وصالون وغرفة نوم ومطبخ وحمام وممر وثلاثة بلكونات، بالإضافة الى غرفتين ومطبخ وحمام على السطح.</p>	2400		1094	161	عاليه	15

16	عاليه	272	336	2400	قطعة ارض بعل سليخ ضمنها قن للدجاج من حجر
17	عاليه	399	428	2400	قطعة ارض ضمنها بناء حجر مؤلف من سفلي وثلاث طوابق يحتوي كل طابق على وحدة سكنية وتتألف كل منها من مدخل، صالون وسفرة وثلاث غرف ومطبخ وبلكونين ومنافع بالإضافة الى غرفة على السطح.
18	عاليه	400	231	2400	قطعة ارض بعل بور
19	عاليه	503	1063	2400	قطعة ارض بعل سليخ
20	عاليه	505	53	2400	قطعة ارض بعل سليخ
21	عاليه	688	1155	2400	قطعة ارض ضمنها بناء من حجر مؤلف من طابقين السفلي يحتوي على اربع غرف للسكن ودار وممشى عدد اثنتان ومطبخ وحمام وبيت خلاء وفسحة مسقوفة وبئر ماء جمع وبركة ماء والطابق الأول يحتوي على ست غرف سكن ومطبخ وحمام وبيت خلاء ودار وثلاث ممشي وفرندة ودرج حجري
22	عاليه	757	400	2400	قطعة ارض ضمنها بناء حجر مؤلف من ثلاث طوابق، الطابق السفلي مستودع والطابقين الارضي والأول في كل منها وحدة سكنية تحتوي على صالون وغرفة سفرة وغرفتي نوم ومطبخ وحمام ومنافع ومتخت وثلاث فراندات
23	عاليه	758	920	2400	بخصوص المحتويات تراجع صحائف نموذج (273)
24	عاليه	819	873	2250	قطعة ارض ضمنها بناء من حجر مؤلف من خمس طوابق، طابقين سفليين وثلاث طوابق علوية، السفلي الثاني مؤلف من مدخل وصالون وغرفة سفرة وغرفة جلوس وثلاثة غرف نوم ومطبخ وحمامين وغرفة مونة وغرفة غسيل وغرفة خادمة وغرفة تحت الدرج وحديقة والسفلي الأول مؤلف من مدخل وغرفة نوم ومطبخ وحمام، وكل من الطابق الارضي والأول مؤلف من وحدتين سكنيتين تحتوي الأولى على ثلاثة غرف ومطبخ وحمام والثانية على مدخل وصالونين وغرفة جلوس وغرفتي نوم ومطبخ وحمام وغرفة غسيل وفرندا، أما الطابق الثاني مؤلف من وحدة سكنية تحتوي على مدخل وصالونين وغرفة سفرة وغرفة جلوس وثلاثة غرف نوم وغرفة عزلة ومطبخ وحمامين وغرفة غسيل وفرندا

مؤجر عدد المستأجرين = 3 الإيراد السنوي = 16,045,250 ل.ل.	قطعة ارض ضمنها بنائين الأول من حجر مؤلف من طابقين السفلي يحتوي على اربعة اقبية (مخلات) والطابق الأول يحتوي على اربع مخلات للتجارة ودرج حجري الى السطح، والبناء الثاني عبارة عن شجرة حديد تحتوي على مستودع للحديد ومكتب ومنتفعات.	2400	1011	908	عاليه	25
	قطعة ارض بعل مغروسة دوالي	2400	1649	2403	عاليه	26
	قطعة ارض بعل سليخ	2400	2346	2404	عاليه	27
	قطعة ارض بعل مغروسة دوالي فيها بعض اشجار سنديان وزعرور	2400	1637	2407	عاليه	28
	قطعة ارض بعل سليخ تزرع حبوباً فيها بعض اشجار سنديان	2400	2110	2408	عاليه	29
	قطعة ارض بعل سليخ فيها بعض اشجار برية.	2400	497	2409	عاليه	30
	قطعة ارض بعل سليخ فيها بعض اشجار برية.	2400	421	2410	عاليه	31
	قطعة ارض بعل سيخ	2400	1162	2491	عاليه	32
	قطعة ارض بعل سليخ	2400	986	2567	عاليه	33
	قطعة ارض بعل سليخ	2400	303	2675	عاليه	34
مؤجر عدد المستثمرين = 1 الإيراد السنوي = \$ 6,000	قطعة ارض بعل سليخ		7836	2678	عاليه	35
	قطعة ارض بعل	2400	126	2699	عاليه	36
	قطعة ارض بعل سليخ فيها بعض اشجار سنديان	2400	811	2757	عاليه	37
	قطعة ارض بعل سليخ	2400	1494	2838	عاليه	38
مؤجر عدد المستأجرين = 1 الإيراد السنوي = ليرة واحدة (أعمال خيرية - جمعية الإشراف)	قطعة ارض بعل سليخ	2400	3291	2894	عاليه	39
مؤجر عدد المستأجرين = 1 الإيراد السنوي = ليرة واحدة (أعمال خيرية - جمعية الإشراف)	ارض عليها مبنيين المبنى الاول مؤلف من ست طوابق عبارة عن مدرسة الطابقين السفلي الاول والسفلي الثاني عبارة عن مجلس ديني وكل منهما مؤلف من مدخل ودرج وصلات ومنتافع. والطابق الارضي مؤلف من مدخل وملعب والطوابق الاول والثاني والثالث فهي قاعات للدراسة المبنى الثاني مؤلف من ثلاث طوابق السفلي الاول مؤلف من غرفتين ومطبخ وحماميين والسفلي الثاني مؤلف من قاعات للمطالعة ومكتبة والارضي مؤلف من درج وملعب رياضي	2400	4032	2900	عاليه	40
	قطعة ارض بعل سليخ.	2400	568	2984	عاليه	41
	قطعة ارض بعل سليخ تزرع حبوباً	2400	1385	3030	عاليه	42
	قطعة ارض بعل سليخ	2400	1027	3031	عاليه	43
	قطعة ارض سليخ وقسم منها صخري.	2400	3138	3248	عاليه	44

مؤجر عدد المستأجرين والمستثمرين = 3 الإيراد السنوي = 4,867,000 ل.ل. ملاحظة : يوجد دعاوى على بعض المستأجرين .	قطعة ارض ضمنها بناء من حجر مؤلف من اربعة طوابق الطابق السفلي يتألف من وحدتين سكنيتين تحتوي الأولى على غرفتين ومطبخ وحمام والثانية على فسحة خارجية ومدخل وصالون وغرفة سفرة وغرفة جلوس وغرفتي نوم ومطبخ وحمامين وثلاثة فرنادات وحديقة ويحتوي كل من الطوابق الأول والثاني على وحدة سكنية تتألف من مدخل وصالون وغرفة سفرة وغرفة جلوس وغرفتي نوم ومطبخ وحمامين واربعة فرنادات	2400		736	3756	عاليه	45
	قطعة ارض بعل/ مفرزة عن العقار 400/	2400		1	4422	عاليه	46
مؤجر عدد المستأجرين = 2 الإيراد السنوي = 1,563,000 ل.ل. ملاحظة : يوجد دعاوى على بعض المستأجرين	قطعة ارض ضمنها بنائين الأول مؤلف من خمسة طوابق عبارة عن ثلاث وحدات غير سكنية ومدخل للمبنى، الطابق الاول يتكون من وحدتين سكنيتين الأولى عبارة عن غرفة وحمام والثانية تتألف من مدخل وصالون وغرفة سفرة وثلاثة غرف ومطبخ وحمام، والطوابق الأول والثاني والثالث عبارة عن وحدة سكنية في كل طابق مؤلفة من مدخل وصالون وغرفة سفرة وثلاث غرف ومطبخ وحمامين وبلكونين. والمبنى الثاني مؤلف من طابقين، السفلي الأول عبارة عن اربعة محلات تجارية، والطابق الأرضي عبارة عن ثلاث محلات تجارية، بالإضافة الى مستودع ومنافع على السطح.	2400		411	4978	عاليه	47
مؤجر عدد المستأجرين = 1 الإيراد السنوي = 782,000 ل.ل.	قطعة ارض تحتوي على بناء مؤلف من طابقين، الطابق الأرضي عبارة عن وحدة تجارية مؤلفة من صالة عرض وغرفتين ومنافع، والطابق الأول عبارة عن وحدة سكنية مؤلفة من صالون وسفرة وغرفتي نوم ومطبخ وحمامين وفرندا.	2400		148	3817	عاليه	48
	قطعة ارض بعل مشجرة توتاً	2400		152	118	عاليه	49
	قطعة ارض بعل مفروسة نوالي كرمة	2400		3455	2455	عاليه	50
	قطعة ارض بعل سليخ	2400		4174	2456	عاليه	51
	قطعة ارض بعل سليخ	2400		1059	2457	عاليه	52
	قطعة أرض بعل ضمنها مدافن	2400		240	2676	عاليه	53
مؤجر عدد المستثمرين = 1 الإيراد السنوي 1,545,500 ل.ل. ملاحظة : يوجد دعوى بحقه .	قطعة أرض مستثمرة معامل بلوك	2400		6519	840	الامراء	54
مؤجر عدد المستثمرين = 1 الإيراد السنوي = \$ 65,000	قطعة أرض مستثمرة مستودعاً	2400		1486	921	الامراء	55
	قطعة أرض مستثمرة مستودعاً	2400		2855	922	الامراء	56
	قطعة أرض مستثمرة مستودعاً	2400		4421	926	الامراء	57
	قطعة أرض مستثمرة مستودعاً	2400		3259	933	الامراء	58

59	الامراء	1121	5122	2400	قطعة أرض ضمنها معمل حجر بلوك
60	الامراء	1641	5421	2400	قطعة أرض مفرزة عن العقار 1106 تستعمل كمستودع وموقف للسيارات وأغراض صناعية وتجارية
61	العمرسية	1550	79	2400	قطعة أرض بعل فيها زيتونتان فقط
62	العمرسية	1802	31	2400	قطعة أرض مستولى عليها واقعة ضمن العقار 1784
63	العمرسية	1895	6	2400	قطعة أرض مستولى عليها واقعة ضمن العقار 1892
64	القبة	1080	186	2400	قطعة أرض مستأجرة مستودع للحديد والاسمنت
65	القبة	681	81	2400	قطعة أرض بعل فيها زيتونة واحد
66	القبة	685	634	2400	قطعة أرض مشجرة زيتوناً وهي بعل
67	القبة	816	1958	2400	قطعة أرض بعل مشجرة زيتوناً ومختلف. مؤجرة لإنشاء مدرسة
68	بعورثة	373	47000	2400	أرض بعل قسم سليخ وقسم سنديان وأشجار مختلفة (ضمنها منشأين منجرة خشب - ومعمل حجر بلوك)
69	بعورثة	312	83585	2400	قطعة أرض عليها أبنية قيد الإنشاء بالمحضر الفني 656/97 وعليها بناء (معمل غرانيت)
70	بعورثة	334	170	2400	قطعة أرض بعل صخرية
71	بعورثة	374	4300	2400	أرض سليخ وقسم سنديان (ضمنها بناء من طابق أرضي ومنافع وملعب رياضي)
72	بعورثة	375	70000	2400	أرض بعل قسم سليخ وقسم مشجر سنديان و صنوبر بري وأشجار مختلفة
73	بعورثة	387	1600	2400	أرض محرشة صنوبراً
74	بعورثة	865	1800	2400	أرض محرشة صنوبراً وأرزاً برياً
75	بعورثة	866	80	2400	أرض محرشة صنوبراً وأرزاً برياً
76	بعورثة	867	500	2400	أرض محرشة صنوبراً وأرزاً برياً
77	بعورثة	975	2400	2400	أرض محرشة صنوبراً وأرزاً برياً

78	بعورته	985	400	2400	ارض مشجرة صنوبراً ومختلف
79	بعورته	980	7000	2400	ارض بعل قسم مشجر زيتون وقسم سنديان وصنوبر
80	بعورته	986	3600	2400	ارض محرجة صنوبراً وأرزاً برياً
81	بعورته	991	1100	2400	قطعة ارض بعل مشجرة صنوبراً وسرواً
82	عبيه	1	50	2400	قطعة ارض سليخ
83	عبيه	3	3400	2400	قطعة ارض بعل مشجرة زيتوناً وأشجاراً برية مختلفة
84	عبيه	7	5600	2400	ارض بعل مشجرة زيتوناً وتيناً وأشجاراً حرجية
85	عبيه	20	3900	2400	قطعة ارض بعل سليخ
86	عبيه	50	80	2400	قطعة ارض ضمنها بناء من الاسمنت مؤلف من طابقين ارضي يحتوي على ثلاث دكاكين والاول يحتوي على ثلاث غرف نوم ودار ومطبخ ومنتفعات ومطعم ودرج داخلي يصعد به على السطح مسقوف بالباطون
87	عبيه	106	2200	2400	قطعة ارض مشجرة صنوبراً
88	عبيه	144	350	2400	قطعة أرض سليخ ضمنها بناء معد خلوة (خلوة عين الشاوي)
89	عبيه	510	3400	2400	قطعة ارض ضمنها بناء مؤلف من ثلاث دكاكين مسقوف منها بالباطون وقسم بالجذور والأخشاب
90	عبيه	540		2400	قطعة ارض بعل سليخ ضمنها شجرة شمش
91	عبيه	636	3900	2400	قطعة ارض مشجرة زلختاً وخربة بيت
92	عبيه	660	750	2400	قطعة ارض ضمنها بعض أشجار مختلف وبناء من طابقين الارضي يحتوي على ثلاث غرف ومنتفعات والطابق العلوي يحتوي على خمس غرف ودار ومطبخ وحمام وغرفة طعام مسقوف بالقرميد وبلاصق هذا البناء من الجهة الأمامية قبو يعلوه غرفة كبيرة وحمام مسقوفين بالباطون
93	عبيه	760	50	2400	فسحة ارض ضمنها شجرة جوز
94	عبيه	768	30	2400	فسحة ارض ضمنها شجرة جوز
95	عبيه	850	800	2400	قطعة ارض بعل سليخ

96	عبيه	983	10	2400	فسحة أرض ضمنها مطحنة بحالة الخراب
97	عبيه	988	100	2400	قطعة أرض بعل حرج
98	عبيه	998	4000	2400	قطعة أرض بعل حرج صنوبر
99	عبيه	1000	1800	2400	قطعة أرض بعل حرج صنوبر
100	عبيه	1006	11000	2400	قطعة أرض بعل حرج صنوبر
101	عبيه	1023		2400	قطعة أرض بعل حرج صنوبر
102	عبيه	1043	16000	2400	قطعة أرض بعل حرج صنوبر وأشجار برية مختلفة
103	عبيه	1062	250	2400	قطعة أرض بعل حرج صنوبر
104	عبيه	1319	8500	2400	قطعة أرض ضمنها بناء معد مدرسة (دار الحكمة) مؤلف من طابقين عبارة عن صفوف ومكاتب وخدمات ومنزل مؤجر للسكن
105	عبيه	1320	600	600	قطعة أرض بعل سليخ
106	عبيه	1323	600	600	قطعة أرض بعل سليخ ضمنها نبع ماء
107	عبيه	1345	350	2400	قطعة أرض بعل سليخ
108	عبيه	1347	1300	2400	قطعة أرض بعل ضمنها بعض أشجار بري وصنوبر
109	عبيه	1367	500	2400	قطعة أرض بعل سليخ
110	عبيه	1369	5200	800	قطعة أرض بعل سليخ ضمنها أشجار صنوبر
111	عبيه	1371	4500	2400	قطعة أرض بعل مشجرة صنوبراً
112	عبيه	1381	13000	2400	قطعة أرض بعل سليخ ضمنها أشجار صنوبر
113	عبيه	1384	50000	2400	قطعة أرض بعل قسم منها سليخ وقسم مشجر صنوبر
114	عبيه	1397	25000	2400	قطعة أرض بعل سليخ وقسم منها مشجر صنوبر وتحتوي على تثبيت هوائي إرسال
115	عبيه	1398	3200	2400	قطعة أرض بعل حرج صنوبر
116	عبيه	1404	30600	2400	فرز عن هذا العقار العقاران 3091 و 3092 وضم القسمين 3 و4 الى الاملاك العامة وما تبقى احتفظ برقمه واصبحت محتوياته قطعة أرض بالمحضر الفني رقم 91/228
117	عبيه	1420	300	2400	قطعة أرض بعل سليخ

مؤجر عدد المستثمرين = 1 الإيراد السنوي = \$ 2,400	قطعة ارض مستثمرة في الزراعة ضمنها هنعارات بلاستيكية وخزانات مياه	2400	4455	1422	عبيه	118
مؤجر عدد المستثمرين = 1 الإيراد السنوي = \$ 5,000	قطعة ارض بعل حرج وسليخ	2400	14500	1450	عبيه	119
	قطعة ارض بعل سليخ وضمنها أشجار صنوبر	2400	80000	1474	عبيه	120
	قطعة ارض بعل حرج وسليخ	2400	12000	1511	عبيه	121
	قطعة ارض بعل حرج	2400	900	1515	عبيه	122
	قطعة ارض بعل سليخ	2400	200	1516	عبيه	123
	قطعة ارض بعل مشجرة زيتونا وأشجارا برية مختلفة	2400	1600	1591	عبيه	124
مؤجر عدد المستثمرين = 1 الإيراد السنوي = \$ 4,000	قطعة ارض بعل مشجرة زيتونا وأشجارا برية مختلفة	2400	9260	1596	عبيه	125
	قطعة ارض بعل مشجرة صنوبراً	2400	700	1727	عبيه	126
	قطعة ارض ضمنها اشجار فاكهة مختلفة وبعض اشجار برية وبناء من طابقين الطابق الأرضي يحتوي على ثلاث غرف للسكن ومنفعات والطابق العلوي مؤلف من ثلاث غرف للسكن ومزار مؤلف من ثلاث غرف	2400	2200	1741	عبيه	127
مؤجر عدد المستثمرين = 1 الإيراد السنوي = \$ 750	قطعة ارض بعل سليخ وأشجار فاكهة مختلفة وأشجار برية مختلفة	2400	3000	1746	عبيه	128
	قطعة ارض معدة للبناء/ مفرز عن 139	2400		1767	عبيه	129
	قطعة ارض معدة للبناء/ مفرز عن 139	2400		1768	عبيه	130
	قطعة ارض ضمنها أشجار عريش وبناء قبو مستوف بالعقد	2400	500	654	عبيه	131
	قطعة ارض ضمنها خربة بيت	2400	50	656	عبيه	132

	قطعة ارض سليخ ضمنها بناء من طابقين الارضي يحتوي على غرفتين للغسيل وخران ماء والطابق العلوي يحتوي على ثلاث غرف ودار وممشابين وحمام وفيرندا مسقوف بالباطون	2400	250		658	عبيه	133
	قطعة ارض بعل مشجرة زيتوناً	2400	2200		1603	عبيه	134
	قطعة ارض سليخ ومنها اشجار فاكهة مختلفة وبناء من ثلاث طوابق معد ميمم مسقوف بالباطون وبناء آخر مؤلف من غرفتين ودار مسقوف بالباطون	2400	3300		1743	عبيه	135
	قطعة ارض مفرزة عن العقار 1404	2400	690		3092	عبيه	136
	قطعة ارض بعل سليخ وبناء مؤلف من طابقين معد مدرسة حالياً قاعة الشيخ احمد امين الدين	2400	22000		1304	عبيه	137
	بناء معد مقام الشيخ احمد امين الدين	2400	600		1305	عبيه	138
	قطعة ارض بعل سليخ	2400	190		1254	عبيه	139
	قطعة ارض مشجرة زيتوناً	2400	2500		476	عبيه	140
معهد الأمير السيد (ق) للعلوم التوحيدية	قطعة ارض بعل سليخ ضمنها خربة بيت	2400	70		612	عبيه	141
	قطعة ارض بعل سليخ	2400	350		615	عبيه	142
معهد الأمير السيد (ق) للعلوم التوحيدية	قطعة ارض ضمنها بناء من حجر مؤلف من ثلاث طوابق الطابق السفلى مؤلف من وحدتين سكنيتين والطابقين الارضي والأول قيد الإنجاز "معهد الأمير السيد (ق)"	2400	860		617	عبيه	143
	قطعة ارض بعل بور	2400	400		460	كفرمتى	144
	قطعة ارض بعل مشتملة على شجرة زيتون	2400	50		540	كفرمتى	145
	قطعة ارض سليخ مشجرة بري ومختلف	2400	400		1114	كفرمتى	146
	قطعة ارض سليخ مشجرة صنوبراً	2400	1700		1369	كفرمتى	147
	قطعة ارض سليخ مشجرة صنوبراً	2400	2200		1372	كفرمتى	148

149	كفرمتى	2134	120	2400	قطعة ارض مشجرة زيتوناً
150	كفرمتى	2147	2000	2400	قطعة ارض مشجرة زيتوناً ومختلف
151	كفرمتى	2358	5000	2400	قطعة ارض سقي مشجرة زيتوناً ومختلف وقسم سليخ ضمنه اشجار برية
152	كفرمتى	2359	1900	2400	قطعة ارض مشجرة زيتوناً ومختلف وقسم سليخ ضمنه اشجار برية
153	كفرمتى	2360	6700	2400	قطعة ارض سقي مشجرة زيتوناً ومختلف وقسم سليخ ضمنه اشجار برية
154	كفرمتى	2367	500	2400	قطعة ارض سقي مشجرة زيتوناً ومختلف
155	كفرمتى	2373	4000	2400	قطعة ارض سقي مشجرة زيتوناً ومختلف ضمنها نبع ماء وبركة
156	كفرمتى	2434	60	2400	قطعة ارض سليخ
157	كفرمتى	2488	21000	2400	قطعة ارض سليخ مشجرة صنوبراً وبعض اشجار برية
158	كفرمتى	2524	5000	2400	قطعة ارض سليخ مشجرة صنوبراً
159	كفرمتى	2525	2000	2400	قطعة ارض سليخ مشجرة صنوبراً
160	كفرمتى	2536	550	2400	قطعة ارض سليخ مهمله ضمنها بعض اشجار زيتون
161	كفرمتى	2542	7200	2400	قطعة ارض سليخ مشجرة صنوبراً
162	كفرمتى	2543	5700	2400	قطعة ارض سليخ مشجرة صنوبراً
163	كفرمتى	2549	45000	2400	قطعة ارض سليخ مشجرة صنوبراً وضمنها اشجار برية وخربة بيت واتون للكلس
164	كفرمتى	2550	170000	2400	قطعة ارض سليخ مشجرة صنوبراً واشجاراً برية ضمنها اثونان للكلس
					مؤجر عدد المستثمرين = 1 الإيراد السنوي = 5,000,000 ل.ل. (قسم من العقار ملعب)

	قطعة ارض سليخ صخرية	2400	1000		2561	كفرمتى	165
مؤجر (حاليا توجد منازل قضائية)	قطعة ارض سليخ مشجرة زيتونا وفاكهة مختلفة ضمنها بركة لجمع المياه وثلاث أبنية من حجر البناء الأول يحتوي على طابقين ارضي يحتوي على خمسة أقبية عقد وعرفة بجانباها معدين للمواشي والطابق العلوي يحتوي على غرفة للمؤونة وغرفة بحالة الخراب والبناء الثاني مؤلف من طابقين الارضي يحتوي على قيو عقد للمواشي والطابق العلوي يحتوي على غرفتين والبناء الثالث مؤلف من طابقين ارضي غرفتين للمواشي وعلوي غرفتين للسكن	2400	40000		2567	كفرمتى	166
	قطعة ارض سليخ مشجرة صنوبراً	2400	3000		2570	كفرمتى	167
	قطعة ارض سليخ مشجرة صنوبراً	2400	1400		2575	كفرمتى	168
	قطعة ارض سليخ ضمنها بعض أشجار زيتون وأشجار برية ضمنها نبع ماء وبركة	2400	8000		2585	كفرمتى	169
	قطعة ارض قسم سقي بيزع خضار ضمنه شجرة زيتون وقسم سليخ ضمنه أشجار برية	2400	14000		2587	كفرمتى	170
	قطعة ارض بعل مشجرة زيتوناً وصنوبراً. استثمار وقف بلدة البنية أشير اليه في الصفحة 11 من الكتيب	2400	525			البنية	171
	ارض سقي مشجرة زيتوناً	2400	500		395	البنية	172
	أرض بعل سليخ	2400	550		817	البنية	173
	ارض عليها بناء مؤلف من غرفة وبناء آخر على حدى مؤلف من غرفة أيضاً	2400	1450		832	البنية	174
	ارض بعل سليخ	2400	2992		833	البنية	175
	ارض بعل سليخ	2400			834	البنية	176
	ارض بعل سليخ	2400			835	البنية	177
	ارض بعل سليخ ضمنها غرفة مستوففة توتيا	2400	2600		836	البنية	178

	ارض بعل سليخ	2400	5200		837	البنيه	179
	ارض ضمنها اشجار سنديان وملول	2400	5700		838	البنيه	180
	ارض بعل ضمنها اشجار سنديان وملول	2400	3500		839	البنيه	181
	ارض بعل ضمنها اشجار سنديان	2400	2600		840	البنيه	182
	ارض بعل سليخ	2400	8500		841	البنيه	183
	ارض سليخ	2400	300		842	البنيه	184
	ارض بعل ضمنها سنديان وملول	2400	7100		843	البنيه	185
	ارض بعل سليخ	2400	4400		844	البنيه	186
	ارض بعل ضمنها شجر صنوبر	2400	6000		845	البنيه	187
	ارض بعل سليخ	2400	600		846	البنيه	188
	ارض بعل سليخ	2400	900		847	البنيه	189
	ارض بعل سليخ	2400	1050		848	البنيه	190
	ارض ضمنها شجر حور وملول وسنديان	2400	861		849	البنيه	191
	ارض مشجرة زيتونا	2400	720		850	البنيه	192
	ارض بعل سليخ	2400	1500		851	البنيه	193
	ارض بعل سليخ	2400	7000		852	البنيه	194
	ارض ضمنها اشجار مثمرة مختلفة	2400	462		853	البنيه	195
	ارض بعل سليخ	2400	169		854	البنيه	196
	ارض ضمنها سنديان وملول	2400	1286		855	البنيه	197
	ارض بعل ضمنها شجرة زيتون	2400	30		856	البنيه	198
	ارض بعل سليخ	2400	1200		857	البنيه	199
	ارض بعل سليخ	2400	2100		858	البنيه	200
	ارض بعل ضمنها بناء مسقوف توتيا	2400	2269		859	البنيه	201
	ارض مشجرة زيتونا	2400	300		860	البنيه	202
	ارض مشجرة زيتونا	2400	230		861	البنيه	203

204	البنية	862	63	2400	ارض بعل سليخ
205	البنية	863	6800	2400	ارض بعل سليخ
206	البنية	864	6300	2400	ارض ضمنها شجر سنديان وصنوبر وملول
207	البنية	865	3200	2400	ارض ضمنها شجر سنديان وملول
208	البنية	866	2300	2400	ارض ضمنها سنديان وملول
209	البنية	867	5500	2400	ارض بعل سليخ
210	البنية	868	8500	2400	ارض بعل ضمنها بناء من الباطون يستعمل كسارية صخر
211	البنية	869	7700	2400	ارض بعل ضمنها شجر سنديان
212	البنية	870	360	2400	ارض ضمنها اشجار مثمرة
213	البنية	871	8900	2400	ارض بعل سليخ
214	البنية	872	4600	2400	ارض ضمنها شجر سنديان
215	البنية	873	3000	2400	ارض بعل سليخ
216	البنية	874	5800	2400	ارض بعل ضمنها شجر سنديان
217	البنية	901	1800	2400	ارض سقي ضمنها اشجار مثمرة مختلفة
218	البنية	902	9500	2400	ارض سقي مشجرة زيتوناً
219	البنية	903	7300	2400	ارض سقي مشجرة زيتوناً
220	البنية	904	6300	2400	ارض مشجرة زيتوناً وصنوبراً
221	البنية	905	6300	2400	ارض سقي ضمنها بركة ماء وشجر صنوبر
222	البنية	906	3800	2400	ارض بعل سليخ
223	البنية	907	10000	2400	ارض سقي مشجرة زيتوناً ولييمونا ومختلف
224	البنية	908	7500	2400	ارض بعل سليخ
225	البنية	909	3600	2400	ارض بعل سليخ
226	البنية	910	6200	2400	ارض بعل سليخ ضمنها بعض أشجار الصنوبر
227	البنية	911	5800	2400	ارض بعل ضمنها شجر سنديان وصنوبر وملول
228	البنية	912	6200	2400	ارض بعل ضمنها شجر سنديان
229	البنية	913	7000	2400	ارض بعل ضمنها شجر سنديان وصنوبر

	ارض بعل سليخ	2400	130		914	البنيه	230
	ارض بعل سليخ	2400	600		915	البنيه	231
	ارض بعل سليخ ضمنها شجر صنوبر	2400	750		916	البنيه	232
	ارض بعل ضمنها شجر صنوبر	2400		9863	917	البنيه	233
	ارض بعل ضمنها شجر صنوبر	2400		8069	918	البنيه	234
	ارض بعل ضمنها شجر صنوبر	2400		8842	919	البنيه	235
	ارض بعل مشجرة صنوبراً	2400		8907	920	البنيه	236
	ارض بعل مشجرة صنوبراً	2400		8432	921	البنيه	237
	ارض ضمنها شجر صنوبر	2400		2358	922	البنيه	238
	ارض ضمنها شجر صنوبر	2400		7079	923	البنيه	239
	ارض بعل ضمنها شجر صنوبر	2400		6176	924	البنيه	240
	ارض بعل ضمنها شجر صنوبر	2400		1750	925	البنيه	241
	ارض بعل ضمنها شجر صنوبر	2400		9503	926	البنيه	242
	ارض بعل ضمنها شجر صنوبر	2400		8863	927	البنيه	243
	ارض بعل ضمنها شجر صنوبر	2400		1889	928	البنيه	244
	ارض بعل ضمنها شجر صنوبر	2400		2613	929	البنيه	245
	ارض بعل ضمنها شجر صنوبر	2400		6775	930	البنيه	246
	ارض بعل ضمنها شجر صنوبر	2400		8303	931	البنيه	247
	ارض بعل ضمنها شجر صنوبر	2400		231	932	البنيه	248
	ارض بعل ضمنها شجر صنوبر	2400		9933	933	البنيه	249
	ارض بعل ضمنها شجر صنوبر	2400		9445	934	البنيه	250
	ارض بعل ضمنها شجر صنوبر	2400		7882	935	البنيه	251
	ارض بعل ضمنها شجر صنوبر	2400		8755	936	البنيه	252
	ارض بعل ضمنها شجر صنوبر	2400		8995	937	البنيه	253
	ارض بعل ضمنها شجر صنوبر	2400		8180	938	البنيه	254
	ارض بعل ضمنها شجر صنوبر	2400		7689	939	البنيه	255
	ارض بعل ضمنها شجر صنوبر	2400		9199	940	البنيه	256
	ارض بعل ضمنها شجر صنوبر	2400		8054	941	البنيه	257
	ارض بعل ضمنها شجر صنوبر	2400		9146	942	البنيه	258
	ارض بعل ضمنها شجر صنوبر	2400		3321	943	البنيه	259
	ارض بعل ضمنها شجر صنوبر	2400		9383	944	البنيه	260

	ارض بعل ضمنها شجر صنوبر	2400		8744	945	البنيه	261
	ارض بعل ضمنها شجر صنوبر	2400		9937	946	البنيه	262
	ارض بعل ضمنها شجر صنوبر	2400		9987	947	البنيه	263
	ارض ضمنها بناء مؤلف من غرفة ومنتفعاتها وعلى حدى غرفة مسقوفة توتنيا وعلى حدى حوض سباحة	2400		2229	948	البنيه	264
	ارض ضمنها شجر حور وملول وسنديان	2400		861	949	البنيه	265
	ارض ضمنها بركة ماء وغرفة زراعية ويوجد ضمن العقار شجر صنوبر ومختلف	2400	9931	9931	950	البنيه	266
	ارض مروية ضمنها بركة ماء وبجنبها غرفة زراعية كما يوجد بناء آخر مؤلف من غرفة زراعية ومنتفعاتها ويوجد أيضاً بناء آخر مؤلف أيضاً من غرفة زراعية	2400	9953	9953	951	البنيه	267
	ارض مروية ضمنها بركتي ماء وضمنها شجر حور وليمون	2400	1857	1857	952	البنيه	268
	ارض سقي ضمنها بناءين الأول مؤلف من غرفة زراعية ومنتفعاتها والبناء الثاني مؤلف من عدة غرف ومطبخ وحمام كما يوجد ضمن العقار بركة ماء وهو مشجر فواكه مختلفة	2400	8396	8396	953	البنيه	269
	ارض ضمنها شجر صنوبر وسنديان	2400	9048	9048	954	البنيه	270
	ارض بعل ضمنها شجر صنوبر	2400	8154	8154	955	البنيه	271
	ارض بعل ضمنها شجر صنوبر	2400	9939	9939	956	البنيه	272
	ارض بعل ضمنها شجر صنوبر	2400	16650	16650	957	البنيه	273
	ارض بعل ضمنها شجر صنوبر	2400	9615	9615	958	البنيه	274
	ارض ضمنها شجر صنوبر	2400	9870	9870	959	البنيه	275
	ارض ضمنها شجر صنوبر	2400	9640	9640	960	البنيه	276
	ارض ضمنها شجر صنوبر وسنديان	2400	8678		961	البنيه	277
	ارض ضمنها صنوبر وسنديان	2400		6810	962	البنيه	278
	ارض بعل ضمنها شجر صنوبر وسنديان	2400	2759		963	البنيه	279

280	البنية	964	9072	2400	ارض صخرية وضمنها بعض أشجار الصنوبر
281	البنية	965	7709	2400	ارض صخرية ضمنها بعض أشجار الصنوبر
282	البنية	966	975	2400	ارض صخرية
283	البنية	967	2009	2400	ارض صخرية
284	البنية	968	3763	2400	ارض صخرية
285	البنية	969	1780	2400	ارض سقي مشجرة زيتوناً
286	البنية	970	4462	2400	ارض مروية ضمنها بركتين ماء وغرفة زراعية وبناء مسقوف توتيا
287	البنية	971	2098	2400	ارض مروية ضمنها بركة ماء ونبعة ماء وشجر
288	البنية	972	2713	2400	ارض مروية ضمنها شجر زيتون وصنوبر
289	البنية	973	989	2400	ارض سقي ضمنها شجر زيتون
290	البنية	974	5900	2400	ارض بعل ضمنها شجر سنديان
291	البنية	975	4366	2400	ارض سقي ضمنها بركة ماء وشجر صنوبر وسنديان
292	البنية	976	1664	2400	ارض سقي ضمنها شجر زيتون وصنوبر
293	البنية	977	998	2400	ارض سقي ضمنها شجر زيتون
294	البنية	978	800	2400	ارض سقي ضمنها شجر زيتون وفواكه
295	البنية	979	70	2400	ارض ضمنها سنديان
296	البنية	980	226	2400	ارض ضمنها شجر زيتون
297	البنية	981	5919	2400	ارض ضمنها بناءين البناء الأول مؤلف من مستودع وبنجيه غرفة مسقوفة توتيا، والبناء الثاني مؤلف من غرفة زراعية مع منتفعاتها كما يوجد ضمن العقار أشجار مثمرة
298	البنية	982	2172	2400	ارض ضمنها شجر صنوبر
299	البنية	983	11079	2400	ارض بعل ضمنها شجر صنوبر
300	البنية	984	9681	2400	ارض بعل ضمنها شجر صنوبر

	ارض بعل ضمنها شجر صنوبر	2400	9701	9701	985	البنيه	301
	ارض سقي ضمنها شجر صنوبر وسنديان	2400	7218	7218	986	البنيه	302
	ارض بعل ضمنها شجر صنوبر	2400	215	215	987	البنيه	303
	ارض بعل ضمنها شجر سنديان كثيف	2400	2194	2194	988	البنيه	304
			2504	2504	989	البنيه	305
	ارض سقي ضمنها شجر زيتون	2400	1898	1898	990	البنيه	306
	ارض مروية ضمنها نبعة ماء	2400	350		1014	البنيه	307
	ارض بعل ضمنها شجر صنوبر	2400	900		1015	البنيه	308
	ارض بعل مشجرة زيتونا	2400	700		1184	البنيه	309
	ارض بعل سليخ	2400	2600		1284	البنيه	310
	ارض بعل سليخ	2400	2500		1285	البنيه	311
	ارض بعل صخرية ضمنها اشجار سنديان	2400	1000		1304	البنيه	312
	ارض بعل صخرية ضمنها اشجار سنديان	2400	1150		1305	البنيه	313
	ارض بعل صخرية ضمنها اشجار سنديان	2400	950		1306	البنيه	314
	ارض بعل سليخ	2400	1600		1307	البنيه	315
	ارض سليخ	2400	8301		1308	البنيه	316
	ارض بعل عليها خيمتين مسقوفتين قرميد	2400	6000		1309	البنيه	317
	ارض ضمنها اشجار صنوبر	2400	4000		1310	البنيه	318
	ارض بعل ضمنها اشجار سنديان	2400	12000		1311	البنيه	319
	ارض بعل سليخ	2400	1000		1312	البنيه	320
	ارض بعل سليخ	2400	550		1313	البنيه	321
	ارض بعل سليخ	2400	700		1314	البنيه	322
	ارض بعل ضمنها اشجار زيتون	2400	680		1378	البنيه	323
	ارض بعل ضمنها اشجار سنديان وملول وزيتون	2400	1900		1383	البنيه	324
	ارض بعل ضمنها اشجار صنوبر	2400	750		1404	البنيه	325

	ارض بعل سليخ	2400	150		1421	البنيه	326
		2400	3200		1422	البنيه	327
	ارض بعل سليخ	2400	120		1423	البنيه	328
	ارض مرويية ضمنها بركة ماء	2400	1000		1424	البنيه	329
		2400			1143	البنيه	330
		2400			818	البنيه	331
		2400			1148	البنيه	332
	بناء مؤلف من خمس غرف ومطبخ وحمامات (معبد)	2400	3800		1283	البنيه	333
مؤجر عدد المستأجرين والمستثمرين = 7 الإيراد السنوي = 14,041,250 ل.ل.	قطعة ارض ضمنها بناء من حجر مؤلف من طابقين السفلي يحتوي على بئر ماء جمع وستة دكاكين، والعلوي يحتوي على شقتين	2400	230		83	عيناب	334

قضاء بعيدا

ملاحظات	وصف العقار	الأسهم	المساحة التقريبية	المساحة م.م.	رقم العقار	المهطقة العقارية	الرقم
	أرض غير مبنية	2400		2746	1061	العبادية	335
	ارض بعل سليخ	2400		2877	3453	العبادية	336
	ارض بعل سليخ	2400		536	3574	العبادية	337
	ارض بعل سليخ	2400		1180	3576	العبادية	338
	ارض بعل سليخ	2400		7645	3580	العبادية	339
	ارض بعل سليخ	2400		611	3584	العبادية	340
	ارض بعل سليخ	2400		3422	3604	العبادية	341
	ارض بعل سليخ	2400		3387	3605	العبادية	342
	ارض بعل سليخ	2400		9740	3606	العبادية	343
	ارض بعل سليخ	2400		10513	3607	العبادية	344
	بيدر	2400		121	3655	العبادية	345
	ارض بعل سليخ	2400		2025	3766	العبادية	346
	ارض بعل سليخ	2400		1430	3893	العبادية	347
	ارض بعل سليخ	2400		4797	3899	العبادية	348

349	العبادية	3904	1797		2400	ارض بعل سليخ
350	العبادية	3951	7922		2400	ارض بعل سليخ
351	العبادية	4621	1772		2400	ارض بعل سليخ/ مفرزة عن العقار رقم 3582
352	العبادية	4622	1938		2400	ارض بعل سليخ/ مفرزة عن العقار رقم 3582
353	العبادية	5979	5920		2400	قطعة ارض مفرز عن العقار رقم 3448
354	العبادية	5980	1888		2400	قطعة ارض/ افرز حكما عن العقار رقم 3448 مؤجر عدد المستثمرين = 1 الإيراد السنوي = \$ 1,500
355	العبادية	5985	1416		2400	قطعة ارض مفرزة عن العقار رقم 3452
356	العبادية	5986	1853		2400	قطعة ارض مفرزة عن العقار رقم 3448
357	العبادية	4289	3315		2400	كرم عنب

قضاء حاصبيا

الرقم	المنطقة العقارية	رقم العقار	المساحة م.م.	المساحة التقريبية	الأسهم	وصف العقار	ملاحظات
358	حاصبيا	117		13110	2400	قطعة ارض سليخ بعل صالحة لزراعة الحبوب	معاملة قيد الانتقال والتسجيل
359	حاصبيا	7038		5120	0042	أرض بعل تزرع حبوباً	معاملة قيد الانتقال والتسجيل
360	حاصبيا	5396		3000	0042	أرض بعل سليخ بور صالحة للزراعة	(ما زالت قيد الإنتقال والتسجيل)
361	حاصبيا	118		14770	2400	قطعة ارض سليخ بعل صالحة لزراعة الحبوب	معاملة قيد الانتقال والتسجيل
362	حاصبيا	119		32170	2400	قطعة ارض سليخ بعل صالحة لزراعة الحبوب	معاملة قيد الانتقال والتسجيل
363	حاصبيا	120		53230	2400	قطعة ارض سليخ بعل صالحة لزراعة الحبوب	معاملة قيد الانتقال والتسجيل
364	حاصبيا	121		5080	2400	قطعة ارض سليخ بعل صالحة لزراعة الحبوب	معاملة قيد الانتقال والتسجيل
365	حاصبيا	122		19450	2400	قطعة ارض سليخ بعل صالحة لزراعة الحبوب	معاملة قيد الانتقال والتسجيل

معاملة قيد الانتقال والتسجيل	قطعة ارض سليخ بعل صالحه لزراعة الحبوب	2400	5330		123	حاصبيا	366
	ارض بعل مشجرة زيتوناً قديم العهد	2400			2756	حاصبيا	367
معاملة قيد الانتقال والتسجيل	ارض بعل سليخ تزرع حبوباً	2400	24080		6950	حاصبيا	368
معاملة قيد الانتقال والتسجيل	ارض بعل سليخ تزرع حبوباً	2400	3320		6964	حاصبيا	369
معاملة قيد الانتقال والتسجيل	ارض بعل سليخ تزرع حبوباً	2400	1312		6967	حاصبيا	370
معاملة قيد الانتقال والتسجيل	ارض بعل سليخ تزرع حبوباً	2400	18160		6988	حاصبيا	371
معاملة قيد الانتقال والتسجيل	ارض بعل سليخ تزرع حبوباً	2400	3120		6992	حاصبيا	372
معاملة قيد الانتقال والتسجيل	ارض بعل سليخ تزرع حبوباً	2400	9690		6995	حاصبيا	373
معاملة قيد الانتقال والتسجيل	ارض بعل سليخ تزرع حبوباً	2400	2290		7003	حاصبيا	374
معاملة قيد الانتقال والتسجيل	ارض بعل سليخ تزرع حبوباً	2400	2537		7018	حاصبيا	375
معاملة قيد الانتقال والتسجيل	ارض بعل سليخ تزرع حبوباً	2400	6450		7025	حاصبيا	376

قضاء راشيا

ملاحظات	وصف العقار	الأسهم	المساحة التقريبية	المساحة م.م.	رقم العقار	المنطقة العقارية	الرقم
مؤجر عدد المستثمرين = 1 الإيراد السنوي = 75,000,000 ل.ل.	ارض قائم عليها ثلاثة ابنية	2400		34896	1602	راشيا الوادي	377

أوقاف طائفة الموحدين الدروز قرى وعائلات ومعابد ومقامات ومجالس

	قطعة ارض بعل تزرع حبوباً	2400	2100		1272	شارون	378
	قطعة أرض بعل ضمنها بناء مؤلف من طابق واحد معد مزار	2400	250		1199	شارون	379
	قطعة ارض بعل بور	2400	900		1347	شارون	380
	قطعة ارض بعل تزرع حبوباً	2400	450		1349	شارون	381
	قطعة ارض بعل تزرع حبوباً	2400	4600		1358	شارون	382
	قطعة ارض سليخ	2400	1730		1875	شارون	383
	قطعة ارض سليخ	2400	900		1898	شارون	384
	قطعة ارض سليخ	2400	600		1899	شارون	385
	قطعة ارض سليخ	2400	2770		1991	شارون	386
	قطعة ارض بور	2400	5500		2019	شارون	387
	قطعة ارض صحيرية	2400	2700		2048	شارون	388
	قطعة ارض سليخ	2400	1200		2055	شارون	389
	قطعة ارض سليخ	2400	2300		2068	شارون	390
	قطعة ارض سليخ	2400	4900		2069	شارون	391
	قطعة ارض سليخ	2400	1500		2075	شارون	392
	قطعة ارض بعل ضمنها شجرة زيتون	2400	50		3045	شارون	393
	قطعة ارض ضمنها شجرة زيتون/ ضمن العقار رقم 3083/	2400	50		3082	شارون	394
	قطعة ارض سليخ	2400	2500		2102	شارون	395
	قطعة ارض سليخ	2400	380		2117	شارون	396
	قطعة ارض سليخ مشتملة على أغراس تين	2400	1800		2118	شارون	397
	قطعة ارض سليخ	2400	650		2119	شارون	398
	قطعة ارض سليخ	2400	2300		2130	شارون	399
	ارض سليخ تزرع حبوباً	2400	4500		2135	شارون	400

401	شارون	2136	2700	2400	قطعة ارض سليخ تزرع حبوباً
402	شارون	3263	50	2400	قطعة ارض مشجرة زيتوناً
403	شارون	3943	50	2400	قطعة ارض ضمنها شجرة زيتون
404	شارون	4421	550	2400	ارض مشجرة صنوبراً
405	شارون	4636	20	2400	ارض ضمنها شجرتي زيتون
406	شارون	311	250	2400	قطعة ارض بعل بور
407	شارون	1516	2300	2400	قطعة ارض بعل بور
408	شارون	1800	900	2400	قطعة ارض سليخ ضمنها بيدر
409	شارون	2103	10000	2400	قطعة ارض قسم سليخ وقسم مغروس كرم ضمنها بيدر وبناء من حجر مؤلف من طابقين معد مزار
410	الرميلية	2272	200	2400	قطعة ارض بعل تزرع حبوباً ضمنها بعض اشجار حرجية
411	الرميلية	2275	100	2400	قطعة ارض بعل مشجرة سندياناً ومختلف
412	بدغان	1460	400	2400	قطعة ارض بعل مغروسة كرم عريش
413	عين دارة	96		2400	قطعة ارض سليخ بور
414	عين دارة	101		2400	قطعة ارض سليخ بور
415	عين دارة	110		2400	قطعة ارض سليخ بور صخرية
416	عين دارة	412		2400	قطعة ارض بعل سليخ وضمنها بعض الصخور
417	عين دارة	919		2400	قطعة ارض بعل سليخ
418	عين صوفر	132		2400	بناء من حجر يحتوي على ثلاث غرف للسكن وبيت ماء مالخ وغرفة بحالة الإنشاء مع قطعة ارض سليخ
419	عين صوفر	125/5	170	2400	سطح يعتبر ملحقاً بالحق المختلف رقم 3 طالما لا يوجد عليه بناء وعند البناء عليه يصبح السطح الأخير هو الملحق بالحق المختلف رقم 3
420	أعميد	1182		2400	وقف آل الصيفي / قيد الإنجاز لدى القاضي العقاري ارض قسم منها سليخ وقسم اشجار برية يحتوي على قاعدة عامود وهوائي اتصالات

مؤجر عدد المستثمرين = 1 الإيراد السنوي = \$ 7,000	ارض سليخ ضمنها قاعدة عامود وهوائي اتصالات	1200	960		1187	أغميد	421
	قطعة ارض بعل مشتملة كرم دوالي عنب	2400			2962	مجدبعنا	422
	قطعة ارض بعل مشجرة ملولاً	2400			598	مجدبعنا	423
	قطعة ارض بعل مشتملة على كرم دوالي عنب	2400			3164	مجدبعنا	424
	قطعة ارض بعل مشتملة على كرم دوالي عنب	2400			3169	مجدبعنا	425
	قطعة ارض بعل مشتملة على كرم دوالي عنب	2400			2964	مجدبعنا	426
	قطعة ارض بعل سليخ صالحة للزراعة	2400			2863	مجدبعنا	427
	قطعة ارض معدة للبناء معبد	2400			3136	مجدبعنا	428
	قطعة ارض بعل مشتملة على كرم دوالي عنب	2400		693	87	شانيه	429
	قطعة ارض بعل سليخ وقسم مشمتمل على كرم دوالي عنب	2400			583	شانيه	430
	قطعة ارض بعل مشتملة على كرم دوالي عنب	2400	405		598	شانيه	431
	قطعة ارض بعل مشتملة على كرم دوالي عنب	2400	3795		741	شانيه	432
	قطعة ارض بعل مشتملة على شجرتين تين	2400	52		1259	شانيه	433
	عقار مؤلف من قطعة ارض بعل مشمتملة على بعض اشجار توت وفيها بناء من حجر من طابقين السفلي يحتوي على غرفتين للسكن ومستودعين العلوي يحتوي على غرفتين للسكن وفسحة دار سماوية	2400	393		1374	شانيه	434
	عقار مؤلف من قطعة ارض مشمتملة على بناء بحالة الخراب	2400	100		1433	شانيه	435
	قطعة ارض بعل سليخ تزرع حبوباً	2400	18067		1888	شانيه	436
	بناء من حجر مقصوب مؤلف من غرفة عقد للمزار - معبد	2400	30		2929	بيصور	437

	قطعة أرض بعل سليخ وضمنها بعض أشجار سنديان	2400			1163	بيصور	438
	ارض بعل مشجرة زيتوناً	2400	1705		854	عين عنوب	439
	ارض بعل مشجرة زيتوناً	2400		263	973	عين عنوب	440
	ارض بعل مشجرة زيتوناً	2400		219	1632	عين عنوب	441
	ارض بعل مشجرة زيتوناً	2400		410	2243	عين عنوب	442
	قطعة ارض فيها بناء يحتوي على دكان ودرج خارجي يصعد به الى السطح المسقوف بفرندة	2400	50		657	رمحالا	443
	قطعة ارض سليخ صخرية مهملة	2400	500		846	رمحالا	444
	قطعة أرض مشجرة زيتوناً	2400	600		1278	رمحالا	445
	ارض سليخ ضمنها مطروف بحالة الخراب	300		341	374	بشامون	446
	ارض بعل مشجرة زيتوناً	2400		696	156	بشامون	447
	ارض بعل مشجرة زيتوناً	2400		1558	78	بشامون	448
	ارض بعل مشجرة زيتوناً	1200		425	378	بشامون	449
	فسحة ارض ضمنها بنايتان من حجر	2400		452	1779	بشامون	450
	ارض بعل سليخ قسماً منها مشجر زيتون	2400		1178	468	دير قوبل	451
	ارض بعل مشجرة زيتوناً قسماً منها سليخ	2400		2102	541	دير قوبل	452
	فسحة ارض مدفن	2400		23	999	دير قوبل	453
	ارض ضمنها بناء من حجر معد مدفن	2400	50		1679	عرمون	454
	قطعة ارض بعل سليخ	2400	600		124	بحوارة	455
	قطعة ارض بعل سليخ	2400	1670		127	بحوارة	456
	قطعة أرض مشجرة زيتوناً ومختلف	2400	300		208	سرحمول	457
	ارض بعل مشجرة صنوبراً	2400	3000		30	دقون	458
	قطعة ارض بعل كرم عنب وتين	2400	670		63	الغابون	459
	قطعة ارض بعل حرج	2400	500		67	الغابون	460
	قطعة ارض بعل زيتون وحرج	2400	1600		68	الغابون	461
	قطعة ارض بعل أشجار برية	2400	120		78	الغابون	462

463	الغابون	79	3800	2400	قطعة ارض بعل سليخ وضمنها أشجار حرجية وزيتون
464	الغابون	82	300	2400	قطعة ارض بعل سليخ
465	الغابون	85	380	2400	قطعة ارض سقي أشجار برية
466	الغابون	110	470	2400	قطعة ارض بعل حرج
467	الغابون	112	430	2400	قطعة ارض بعل حرج
468	الغابون	113	1900	2400	قطعة ارض سقي مشجرة أشجار فاكهة مختلفة
469	الغابون	138	20	2400	فسحة ارض ضمنها أشجار برية
470	الغابون	139	625	2400	قطعة ارض بعل حرج
471	الغابون	141	3700	2400	قطعة ارض بعل حرج
472	الغابون	439	150	2400	قطعة ارض بعل سليخ وضمنها بناء معد خلوة وفسحة ارض بور
473	الغابون	472	50	2400	قطعة ارض بعل ضمنها اشجار سنديان
474	الغابون	1004	190	2400	قطعة ارض بعل سليخ
475	الغابون	1010	870	2400	قطعة ارض بعل حرج وقسم صخري
476	الغابون	1015	4000	2400	قطعة ارض بعل حرج
477	الغابون	1054	2400	2400	قطعة ارض بعل سليخ
478	الغابون	1067	800	2400	قطعة ارض بعل زيتون
479	الغابون	698	60	2400	مدفن عام

قضاء بعيدا

الرقم	المنقطة العقارية	رقم العقار	المساحة م.م.	المساحة التقريبية	الأسهم	وصف العقار	ملاحظات
480	العبادية	734	293		0042	بناء من حجر مؤلف من طابقين السفلي يحتوي على قبوين للماشية وقبوين خراب العلوي يحتوي على غرفة للسكن وأرض مغروسة عريش وفاكهة ضمنها بيت ماء مالح	
481	العبادية	1090	1249		2400	كرم عنب	
482	العبادية	1351	23		171,431	بركة ماء جمع	
483	العبادية	1425	176		2400	ارض سقي سليخ	
484	العبادية	1874	492		2400	حرج صنوبر	
485	العبادية	1899	1289		2400	حرج صنوبر	

486	العبادية	1900	420	2400	حرج صنوبر
487	العبادية	948	141	2400	قطعة ارض بعل سليخ
488	العبادية	950	368	2400	قطعة ارض بعل سليخ
489	العبادية	3446	999	2400	ارض بعل سليخ
490	العبادية	3672	541	2400	كرم عنب
491	العبادية	2401	9	2400	مدفن
492	العبادية	2712	8239	2400	حرج صنوبر
493	العبادية	2701	9431	2400	حرج صنوبر
494	شويت	200	200	2300	فسحة ارض
495	شويت	197	89	2400	فسحة أرض مبني فيها بناء من حجر يحتوي على غرفة عقد من حجر مستعملة خلوة
496	شويت	548	138	2400	بناء من حجر يحتوي على مخزن للتجارة ورواق ومخزن بحالة البناء
497	شويت	184	312	2400	ارض بعل مشتملة على أغراس سنديان وبلوط وضمنها مدفن بناؤه من حجر
498	بعلشميه	285	92	2400	قطعة ارض مشجرة سنديان
499	بعلشميه	1128	2617	2400	ارض بعل سليخ
500	بعلشميه	1118	714	2400	افراز وضم وتصحيح مساحة. افرز عن هذا العقار ست قطع اعطيت الأرقام -1958-1959-1962-1963-1960-1961. وافرز عنه أيضاً قطعة مساحتها/996/ 2م ضمت الى الاملاك العامة واصبحت المحتويات: قطعة ارض بعل سليخ
501	بعلشميه	1958	478	2400	قطعة ارض بعل سليخ/ مفرزة عن العقار 118
502	بعلشميه	1961	715	2400	قطعة ارض بعل سليخ/ مفرزة عن العقار 118
503	بعلشميه	1962	475	2400	قطعة ارض ضمنها بناء من حجر من طابق واحد مؤلف من ثلاث غرف ودار وغرفة طعام ومطبخ ومتنخت وحمامين وثلاثة زواريب وقفص درج ومدخل وفرندا/ مفرزة عن العقار 118
504	بعلشميه	1963	518	2400	قطعة ارض بعل سليخ/مفرزة عن العقار 1118
505	الهلالية	72	86	2400	فسحة ارض مهملة

506	الهلالية	73	24	2400	بركة ماء نبع
507	الهلالية	74	7	2400	قطعة ارض مهملة
508	الهلالية	87	16355	2400	ارض سقي مشجرة فاكهة مختلفة قسماً منها بعل مشجرة صنوبراً ضمنها بناء من حجر مؤلف من غرفتين للسكن ودار وغرفة للمؤنة وغرفة منعزلة (مزار) ونبعة ماء.
509	الهلالية	89	167	2400	ارض بعل مشجرة صنوبراً
510	الهلالية	92	144	2400	ارض بعل مشجرة صنوبراً
511	الهلالية	97	63	2400	بركة ماء نبع وفسحة ارض
512	الهلالية	98	259	2400	ارض بعل مشجرة صنوبراً
513	الهلالية	99	695	2400	ارض بعل مشجرة سنديانا وصنوبراً
514	الهلالية	277	1485	2400	ارض بعل مشجرة تيناً وزيتونا قسماً منها سقي مشجر فاكهة
515	الهلالية	284	135	2400	ارض بعل مشجرة صنوبراً
516	الهلالية	331	3569	2400	ارض بعل سليخ مغروس فيها بعض أشجار زيتون
517	الهلالية	346	6	2400	بركة ماء نبع
518	الهلالية	433	3643	2400	ارض بعل مشجرة صنوبراً
519	الهلالية	435	1360	2400	ارض سقي مشجرة زيتوناً وصنوبراً
520	الهلالية	468	4118	2400	ارض بعل مشجرة صنوبراً
521	الهلالية	506	925	2400	ارض سقي مشجرة زيتوناً وصنوبراً
522	الهلالية	510	27	2400	ارض سقي مشجرة زيتوناً
523	الهلالية	529	474	2400	ارض سقي مشجرة زيتوناً
524	الهلالية	580	8504	2400	ارض بعل مشجرة زيتوناً وصنوبراً
525	الهلالية	636	2322	2400	ارض بعل مشجرة صنوبراً
526	الهلالية	658	6	2400	ارض بعل مشجرة صنوبراً
527	الهلالية	705	1919	2400	ارض بعل مشجرة صنوبراً
528	الهلالية	741	4577	2400	ارض بعل مشجرة زيتوناً
529	الهلالية	742	16933	2400	ارض بعل مشجرة صنوبراً
530	الهلالية	750	10851	2400	ارض مشجرة صنوبراً وسنديانا

531	رويسة البلوط	259/2	102	2400	بناء من حجر مؤلف من معبد
532	رويسة البلوط	272	16363	2400	ارض بعل مشجرة صنوبراً
533	رويسة البلوط	275	205	2400	ارض بعل مشجرة صنوبراً
534	رويسة البلوط	526	2889	2400	ارض بعل مشجرة صنوبراً
535	رويسة البلوط	278	12	2400	فسحة ارض مغروس فيها شجرة زيتون (محددة ضمن العقار 280)
536	رويسة البلوط	364	20	2400	فسحة ارض مغروس فيها شجرة تين
537	قبيع	315	142	2400	قطعة ارض صخرية فيها شجرة سنديان
538	قبيع	232	7098	2400	قطعة ارض بعل مشجرة سندياناً وفيها شجرة زيتون، سليخ تزرع حبوباً ضمنها بناء بحالة الخراب
539	قبيع	733	2795	2400	قطعة أرض فيها شجرة صنوبر وهي سليخ بور غير مستعملة
540	قبيع	1474	841	2400	قطعة ارض مشجرة صنوبراً
541	قبيع	1483	1371	2400	قطعة ارض مشجرة صنوبراً
542	قبيع	1484	946	2400	قطعة ارض مشجرة صنوبراً
543	قبيع	1508	54	2400	قطعة ارض بور سليخ
544	قبيع	1565	72373	2400	قطعة ارض صخرية مهمة
545	قبيع	240	126	2400	قطعة ارض بور غير مستعملة فيها بعض مدافن مشجرة سنديان
546	الشبانية	838	177	2400	قطعة ارض بعل سليخ
547	الشبانية	2091	53	2400	قطعة ارض بعل مشتملة على بناء في حالة الخراب كان يستعمل قديماً مجلس
548	الشبانية	2097	176	2400	قطعة ارض بعل مشتملة على اشجار توت وتزرع حبوباً
549	الشبانية	1623	718	2400	قطعة ارض بعل مشتملة على كرم دوالي عنب
550	الشبانية	1624	855	2400	عقار مؤلف من قطعة ارض بعل سليخ مشتملة على اشجار ملول وفيها بناء من حجر من طابق سفلي يحتوي على غرفتين ودار مسقوفة يستعمل مجلى
551	الشبانية	1820	304	2400	قطعة ارض سقي مشتملة على اشجار توت

552	حماما	1553	235	2400	قطعة ارض ضمنها بعض أغراس برية معدة مدفن
553	خلوات	24	90	2400	قطعة ارض سليخ
554	خلوات	45	40	2400	قطعة أرض بور
555	خلوات	102	40	2400	قطعة ارض ضمنها بناء من حجر معد معبد وعلى حدى مدفن وغرفة صغيرة
556	خلوات	110	300	2400	قطعة ارض ضمنها بناء من حجر مؤلف من طابق واحد يحتوي على محل للتجارة وغرفة ومطبخ وببيت خلاء.
557	خلوات	111	100	2400	قطعة ارض سقي تزرع خضراً صيفية وشتوية
558	خلوات	146	100	2400	قطعة ارض صخرية معدة معصرة
559	فالوغا	92		2400	مراجعة صحائف نموذج 273
560	فالوغا	518	100	2400	قطعة ارض ضمنها بناء من حجر مؤلف من غرفة واحدة معدة مجلس للعبادة
561	فالوغا	546		2400	قطعة أرض مشجرة توتنا
562	فالوغا	574		2400	قطعة أرض مشجرة توتنا
563	فالوغا	548	100	2400	قطعة ارض مشجرة توتنا
564	فالوغا	549	700	2400	قطعة ارض مشجرة توتنا
565	فالوغا	573	200	2400	قطعة ارض مشجرة توتنا
566	فالوغا	595	800	2400	قطعة ارض ضمنها مدافن
567	فالوغا	1163	500	2400	ضم العقارات رقم: 1162 - 1178 الى هذا العقار وهدمت المدافن اعلاه بالمحضر الفني رقم 342/2004
568	فالوغا	1182	900	2400	قطعة ارض مشجرة فاكهة مختلف
569	فالوغا	1257	100	2400	قطعة ارض مشجرة صنوبراً
570	فالوغا	1267	900	2400	قطعة ارض مشجرة صنوبراً
571	فالوغا	1183	50	2400	قطعة ارض بور سليخ وضمنها شجرة جوز
572	فالوغا	1237	50	2400	قطعة ارض مشجرة توتنا

	قطعة ارض مشجرة صنوبراً	2400	150		1248	خالوفا	573
	قطعة ارض مشجرة صنوبراً	2400	250		1390	خالوفا	574
	قطعة ارض مشجرة صنوبراً	2400	300		1391	خالوفا	575
	قطعة ارض مشجرة صنوبراً		2300		1392	خالوفا	576
	قطعة ارض مشجرة صنوبراً	1200	2000		1396	خالوفا	577
	قطعة ارض ضمنها بعض اشجار		680		1425	خالوفا	578
	عقار ضمنه نبعة ماء في نفق	400			1565	خالوفا	579
	قطعة ارض بعل سليخ تزرع حبوباً		9000		1781	خالوفا	580
	قطعة ارض بعل سليخ تزرع حبوباً	2400	1200		1784	خالوفا	581
	قطعة ارض بعل سليخ تزرع حبوباً	2400			1808	خالوفا	582
	قطعة ارض بعل سليخ تزرع حبوباً	2400	4000		1809	خالوفا	583
	قطعة ارض بعل سليخ تزرع حبوباً	2400	1100		1820	خالوفا	584
	قطعة ارض بعل سليخ تزرع حبوباً	2400	8000		1863	خالوفا	585
	قطعة ارض بعل سليخ تزرع حبوباً	2400	12000		1881	خالوفا	586
	قطعة ارض بعل سليخ تزرع حبوباً	2400	4500		1946	خالوفا	587
	قطعة ارض بعل سليخ تزرع حبوباً	2400	1600		1953	خالوفا	588
	قطعة ارض بعل سليخ تزرع حبوباً	2400	1150		1962	خالوفا	589
	قطعة ارض بعل سليخ تزرع حبوباً	2400	7000		1967	خالوفا	590
	قطعة ارض بعل سليخ تزرع حبوباً	2400	1500		2064	خالوفا	591
	قطعة ارض بعل سليخ تزرع حبوباً	2400	3000		2069	خالوفا	592
	قطعة ارض بعل سليخ تزرع حبوباً	2400	200		2112	خالوفا	593
	قطعة ارض بعل سليخ تزرع حبوباً	2400	4000		2113	خالوفا	594
	قطعة ارض بعل سليخ تزرع حبوباً	2400	3200		2114	خالوفا	595
	قطعة ارض بعل سليخ تزرع حبوباً	2400	4000		2115	خالوفا	596
	قطعة ارض بعل سليخ تزرع حبوباً	2400	5000		2125	خالوفا	597
	قطعة ارض بعل سليخ تزرع حبوباً	2400	3000		2362	خالوفا	598
	قطعة ارض بعل سليخ تزرع حبوباً	2400	950		2386	خالوفا	599
	قطعة ارض مغروسة كرم عريش	2400	1200		2580	خالوفا	600

601	فالوغا	2630	3600	2400	قطعة ارض مغروسة كرم عريش
602	فالوغا	407	1800	2400	قطعة ارض ضمنها مدافن قديمة
603	فالوغا	595		2400	قطعة ارض ضمنها مدافن
604	صليما	551	10	2400	ارض بعل صخرية ضمنها بعض اشجار حرجية مختلفة
605	صليما	554	1700	2400	ارض بعل صخرية مشجرة صنوبراً ومختلف
606	صليما	556	1500	2400	ارض بعلي حرجية
607	صليما	558	1500	2400	ارض بعل صخرية مشجرة صنوبراً ومختلف
608	صليما	978	300	2400	ارض بعل مشجرة صنوبراً ومختلف
609	صليما	986	20	2400	ارض بعل مشجرة صنوبراً ومختلف
610	صليما	991	3500	2400	ارض بعل مشجرة صنوبراً ومختلف
611	صليما	1008	8000	2400	ارض بعل صخرية مشجرة صنوبراً ومختلف
612	صليما	1014	180	2400	ارض بعل صخرية مشجرة صنوبراً ومختلف
613	صليما	1018	50	2400	ارض بعل مشجرة صنوبراً ومختلف
614	صليما	1020	1100	2400	ارض بعل مشجرة صنوبراً ومختلف
615	صليما	1034		2400	ارض بعل صخرية مشجرة صنوبراً
616	صليما	1035		2400	ارض بعل صخرية مشجرة صنوبراً ومختلف
617	صليما	1036	5000	2400	ارض بعل صخرية حرجية ضمنها صنوبر
618	صليما	1037	2000	2400	ارض بعل صخرية مشجرة صنوبراً ومختلف
619	صليما	1044	600	2400	ارض بعل صخرية مشجرة صنوبراً ومختلف
620	صليما	1054		2400	ارض بعل صخرية مشجرة صنوبراً ومختلف
621	صليما	1060	300	2400	ارض بعل صخرية مشجرة صنوبراً ومختلف

	ارض بعل صخرية مشجرة صنوبراً ومختلف	2400	120		1072	صليما	622
	ارض بعل صخرية مشجرة صنوبراً	2400	1000		1093	صليما	623
	ارض بعل مشجرة صنوبراً	2400	700		1109	صليما	624
	ارض بعل مشجرة صنوبراً ومختلف	2400	400		1110	صليما	625
	بناء من حجر مؤلف من غرفة وقبو ومن أربع غرف وممشى	2400	170		1215	صليما	626
	ارض بعل صخرية وصنوبر	2400	700		1978	صليما	627
	ارض بعل مشجرة صنوبراً	2400	130		1982	صليما	628
	ارض بعل مشجرة زيتونة واحدة	2400	10		2220	صليما	629
	ارض بعل سليخ بور مشجرة بعض أشجار حرجية مختلفة	2400	100		2269	صليما	630
	ارض بعل مشجرة كرمة وخوخاً وبناء بحالة الخراب ضمنها نبع ماء	2400	750		2297	صليما	631
	بناء من حجر مؤلف من طابقين الارضي يحتوي على ثلاث غرف والأول يحتوي على ثلاث غرف ودار وخلاء خارجي وقرميد	2400	350		2317	صليما	632
	ارض بعل مشجرة صنوبراً	2400	90		3214	صليما	633
	ارض بعل مشجرة صنوبراً	2400	1100		3231	صليما	634
	ارض بعل سليخ بور	2400	30		3248	صليما	635
	ارض بعل مشجرة صنوبراً	2400	70		3249	صليما	636
	ارض بعل مشجرة صنوبراً	2400	120		3250	صليما	637
	ارض بعل مشجرة صنوبراً ضمنها مياه عين الشرقية	2400	1800		3285	صليما	638
	ارض بعل مشجرة صنوبراً ومختلف ضمنها مغارة مياه	2400	3100		3286	صليما	639
	ارض بعل مشجرة صنوبراً ومختلف	2400	1400		3287	صليما	640
	ارض بعل مشجرة صنوبراً	2400	1500		3288	صليما	641

	ارض بعل مشجرة صنوبراً	2400	7400		3292	صليما	642
	ارض بعل مشجرة صنوبراً	2400	700		3294	صليما	643
	ارض بعل مشجرة صنوبراً	2400			3295	صليما	644
	ارض بعل مشجرة صنوبراً	2400	1100		3296	صليما	645
	ارض بعل مشجرة صنوبراً	2400	630		3297	صليما	646
	ارض بعل مشجرة صنوبراً	2400	500		3298	صليما	647
	ارض بعل مشجرة صنوبراً ضمنها نبعة ماء	2400	260		3299	صليما	648
	ارض بعل مشجرة صنوبراً	2400	1250		3323	صليما	649
	ارض بعل مشجرة صنوبراً	2400	1100		3324	صليما	650
	ارض بعل مشجرة صنوبراً	2400	500		3325	صليما	651
	ارض بعل مشجرة صنوبراً	2400	300		3327	صليما	652
	ارض بعل مشجرة صنوبراً	2400	500		3329	صليما	653
	ارض بعل ضمنها بعض أشجار صنوبر	2400	90		3331	صليما	654
	ارض بعل مشجرة صنوبراً ومختلف	2400	1100		3334	صليما	655
	ارض بعل مشجرة صنوبراً ومختلف	2400	19000		3406	صليما	656
	ارض بعل مشجرة صنوبراً	2400	1200		3412	صليما	657
	ارض بعل مشجرة صنوبراً	2400	1400		3413	صليما	658
	ارض بعل مشجرة صنوبراً ضمنها نفق ماء	2400	600		3414	صليما	659
	ارض بعل مشجرة صنوبراً ومختلف	2400	2500		3421	صليما	660
	ارض بعل مشجرة صنوبراً	2400	8000		3515	صليما	661
	ارض بعل مشجرة صنوبراً	2400	1200		3516	صليما	662
	ارض بعل مشجرة صنوبراً ومختلف	2400			3517	صليما	663

	ارض بعل مشجرة صنوبراً	2400	600		3518	صليما	664
	ارض بعل مشجرة صنوبراً	2400	1100		3519	صليما	665
	ارض بعل مشجرة صنوبراً	2400	900		3520	صليما	666
	ارض بعل مشجرة صنوبراً	2400	200		3525	صليما	667
	ارض بعل مشجرة صنوبراً	2400	800		3527	صليما	668
	ارض بعل مشجرة صنوبراً	2400	900		3534	صليما	669
	ارض بعل مشجرة صنوبراً	2400	4800		3535	صليما	670
	ارض بعل مشجرة صنوبراً	2400	4300		3536	صليما	671
	ارض بعل مشجرة صنوبراً وضمنها نفقان ماء	2400	3100		3537	صليما	672
	ارض بعل مشجرة صنوبراً ومختلف	2400	2300		3540	صليما	673
	ارض بعل مشجرة صنوبراً	2400	2000		3570	صليما	674
	ارض بعل مشجرة صنوبراً ومختلف	2400			3571	صليما	675
	قطعة ارض بعل مشجرة صنوبراً/ مفرزة عن العقار رقم 3295	2400			3751	صليما	676
	قطعة ارض بعل مشجرة صنوبراً/ مفرزة عن العقار 3295	2400			3753	صليما	677
	قطعة ارض بعل مشجرة صنوبراً/ مفرزة عن العقار 3295	2400			3754	صليما	678
	ارض بعل ضمنها اشجار سنديان كانت تستعمل قديماً للمدافن	2400	80		1277	صليما	679
	ارض بعل ضمنها زيتونة ومدفن قديم	2400	20		1339	صليما	680
	مدفنين ومزار الست زهر	2400	450		1351	صليما	681
	ارض بعليية ضمنها اشجار صنوبر ومدفن	2400			2105	صليما	682
	ارض بعل سليخ ضمنها مدفن	2400			2129	صليما	683
	قطعة ارض مشجرة صنوبراً		27650		3779	راس المتن	684

685	راس المتن	4334	1000		ارض بعل صخرية ضمنها بعض اشجار حرجية
686	رأس المتن	4335	2300		أرض بعل سليخ بور صخرية حرجية ضمنها غرفة كهف تحت الصخور
687	راس المتن	2815	50	2400	فسحة ضمنها مدفن
688	كفرسلوان	1001	1000	2400	قطعة ارض سقي سليخ
689	كفرسلوان	1310		2400	قطعة أرض سقي قسم سليخ يزرع حبوباً وقسم حرجي صخري
690	كفرسلوان	1312		2400	قطعة أرض سقي قسم سليخ يزرع حبوباً وقسم حرجي صخري
691	القلعة	110	211	2400	قطعة ارض ضمنها بناء من حجر مقصوب مؤلف من غرفتين وغرفة ضمنها حجرة
692	القلعة	234	40	2400	فسحة ارض يوجد فيها مدافن قديمة
693	ارصون	1		2400	أرض بعل مشجرة صنوبراً
694	ارصون	36		2400	أرض بعل محرجة سندياناً
695	ارصون	38		2400	أرض بعل محرجة سندياناً
696	ارصون	40		2400	أرض بعل مغروسة سندياناً ومختلف
697	ارصون	60		2400	أرض بعل محرجة صنوبراً ومختلف
698	ارصون	73	300	2400	ارض بعل ضمنها مدافن
699	ارصون	110		2400	أرض بعل بور
700	ارصون	160	14000	2400	ارض بعل محرجة صنوبراً مرتفق بحق الري من النبع الموجود ضمن هذا العقار ومرتفق بحق مرور والمياه على العقار 161
701	ارصون	163	7000	2400	ارض بعل محرجة صنوبراً
702	ارصون	167		2400	أرض بعل محرجة صنوبراً
703	ارصون	496		2400	قطعة أرض بعل محرجة سندياناً

	قطعة أرض بعل محرجة سنديانا ومختلف	2400			500	ارصون	704
	قطعة أرض بعل مغروسة كرمه وزيتون ومختلف	2400			656	ارصون	705
	قطعة أرض بعل مغروسة كرم عنب وبعض أشجار حرجية	2400			767	ارصون	706
	قطعة أرض بعل مشجرة صنوبراً وسنديانا	2400			1092	ارصون	707
	قطعة أرض بعل تحتوي على أشجار صنوبر	2400			1352	ارصون	708
	قطعة أرض بعل تحتوي على أشجار صنوبر	2400			1353	ارصون	709
	قطعة أرض بعل تحتوي على أشجار صنوبر	2400			1354	ارصون	710
	قطعة أرض بعل مشتملة على أشجار صنوبر	2400			1360	ارصون	711
	قطعة أرض بعل مشجرة صنوبراً وسنديانا	2400			1394	ارصون	712
	قطعة أرض بعل مشتملة على أشجار صنوبر ومختلف	2400	200		202	بتبيات	713
	فسحة أرض ضمنها مدفن	2400			40	يزبدين	714

قضاء المتن

الرقم	المنطقة العقارية	رقم العقار	المساحة م.م.	المساحة التقريبية	الأسم	وصف العقار	ملاحظات
715	بيت مري	441		380	1432	عقار مؤلف من بيت ذو طابقين بناؤه من حجر السفلي يحتوي على خمس غرف للسكن ودار وممشى ومطبخ وبيت خلاء وبئر لجمع المياه وفسحة سماوية ودرج حجري يؤدي للطابق العلوي الحاوي على خمس غرف للسكن ودار وممشى ومطبخ وبيت خلاء وفيرندا	

	قطعة ارض بعل مشتملة على اشجار تين	2400	345		739	بيت مري	716
	قطعة ارض بعل مشتملة على اشجار تين وعريش وصنوبر وإجاص وجوز ولوز مبني فيها بيتين من حجر الأول مؤلف من طابقين السفلي يحتوي على ثلاث غرف وقبوين للسكن وقبو للحطب ومطبخ وحمام وبيت خلاء ودار وقنطرة وبركة وخزان لجمع المياه ودرج حجرى والعلوي يحتوي على خمس غرف للسكن ودار ومطبخ وبيت خلاء وحمام وممشى وبيت خلاء خارج البناء وفيراندين. والثاني يحتوي على غرفتين للسكن ومطبخ	2400	1580		1207	بيت مري	717
	قطعة ارض بعل مشتملة على اشجار صنوبر	2400	790		1653	بيت مري	718
	قطعة ارض بعل مشتملة على اشجار صنوبر	2400	1320		1743	بيت مري	719
	قطعة ارض بعل مشتملة على اشجار صنوبر	2400	1910		1744	بيت مري	720
	قطعة ارض بعل مشتملة على اشجار صنوبر	2400	1720		1746	بيت مري	721
	قطعة ارض بعل مشتملة على اشجار صنوبر	2400	30		1999	بيت مري	722
	قطعة ارض بعل مشتملة على اشجار صنوبر	2400	580		2001	بيت مري	723
	قطعة ارض بعل مشتملة على اشجار صنوبر	2400	1080		2002	بيت مري	724
	قطعة ارض بعل مشتملة على اشجار صنوبر	2400	395		2003	بيت مري	725
	قطعة ارض بعل مشتملة على اشجار صنوبر	2400	1130		2004	بيت مري	726
	قطعة ارض بعل مشتملة على اشجار صنوبر	2400	25680		2285	بيت مري	727
	قطعة ارض بعل مشتملة على اشجار صنوبر	2400	310		2915	بيت مري	728
	قطعة ارض بعل مشتملة على اشجار صنوبر	2400	850		2919	بيت مري	729
	قطعة ارض بعل مشتملة على اشجار سنديان وبطم	2400	235		2988	بيت مري	730

731	بيت مري	3072	1840	2400	قطعة ارض قسم منها سقي بيزرع خضرا وضمنه بركة ونبعة ماء والقسم الثاني يحتوي على بعض اشجار صنوبر
732	بيت مري	3074	2020	2400	قطعة ارض بعل مشتملة على بعض اشجار صنوبر
733	بيت مري	3075	1280	2400	قطعة ارض بعل مشتملة على بعض اشجار صنوبر
734	بيت مري	3076	825	2400	قطعة ارض بعل مشتملة على بعض اشجار صنوبر
735	بيت مري	3077	895	2400	قطعة ارض بعل مشتملة على بعض اشجار صنوبر
736	بيت مري	3078	945	2400	قطعة ارض بعل مشتملة على بعض اشجار صنوبر
737	بيت مري	3105	6075	2400	قطعة ارض سقي تزرع خضرا، ومشملة على اشجار سنديان وفاكهة وضمنها بركتين لجمع المياه مع نبعتين ماء
738	بيت مري	3106	45	2400	قطعة ارض بعل مشتملة على اشجار صنوبر
739	بيت مري	3207		2400	قطعة ارض قسم منها سقي بيزرع خضرا ومشملة على بركتين لجمع المياه ونبعتين ماء وقسم بعل مشتمل على بعض اشجار صنوبر وبعض زيتون
740	بيت مري	3208	150	2400	قطعة ارض بعل مشتملة على شجرة صنوبر
741	بيت مري	3211	750	2400	قطعة ارض سقي تزرع خضرا ومشملة على اشجار فاكهة متنوعة
742	بيت مري	3214	3195	2400	قطعة ارض قسم منها سقي بيزرع خضرا ومشملة على بعض اشجار فاكهة وقسم بعل مشتمل على بعض اشجار زيتون وصنوبر وبيت بحالة الخراب
743	بيت مري	3264	22400	2400	قطعة ارض بعل مشتملة على اشجار صنوبر وزيتون
744	بيت مري	3289	8140	2400	قطعة ارض بعل مشتملة على بعض اشجار صنوبر وزيتون

745	بيت مري	3290	26910	2400	قطعة ارض بعل مشتملة على بعض اشجار صنوبر وسنديان زيتون
746	بيت مري	3292	5040	2400	قطعة ارض بعل مشتملة على بعض صنوبر وزيتون وسنديان ويتون لحرق الكلس بناؤه من حجر
747	بيت مري	3293		2400	قطعة ارض بعل مشتملة على بعض اشجار صنوبر وزيتون
748	بيت مري	3297	1745	2400	قطعة ارض بعل مشتملة على بعض اشجار زيتون وأرز
749	بيت مري	3298	505	2400	قطعة ارض بعل مشتملة على بعض اشجار صنوبر وزيتون
750	بيت مري	3302	2390	2400	قطعة ارض بعل مشتملة على بعض اشجار صوبر وزيتون
751	بيت مري	3305	47	2400	قطعة ارض بعل مشتملة على شجرة خرنوب
752	بيت مري	3306	115	2400	قطعة ارض بعل مشتملة على بعض اشجار سنديان وشجرة صنوبر
753	بيت مري	3307	210	2400	قطعة ارض بعل مشتملة على بعض اشجار صنوبر
754	عين سعاده	457	75	2400	قطعة ارض مشتملة على ثلاث شجرات صنوبر
755	عين سعاده	630	11265	150	قطعة ارض بعل مشتملة على اشجار سنديان
756	عين سعاده	632	7487	150	قطعة ارض بعل مشتملة على اشجار سنديان
757	عين سعاده	716	673	177.778	قطعة ارض بعل مشتملة على اشجار صنوبر
758	عين سعاده	1382	50	266.666	قطعة ارض بعل مشتملة على شجرتين صنوبر
759	وطى المروج	514	13968	1200	قطعة ارض بعل مشجرة صنوبراً
760	وطى المروج	94	80	2400	قطعة ارض ضمنها نبعة ماء
761	المتين	3	3315	2400	جورة الشنبوط - قطعة ارض بعل قسم مشجر صنوبر وقسم كرمة وقسم بيزرغ حبوب ضمنها حجر مؤلف من طابقين قيد الإنشاء
762	المتين	5	7810	2400	جورة الشنبوط - قطعة ارض ضمنها اشجار صنوبر
763	المتين	41	6490	2400	جورة الشنبوط - قطعة ارض بعل قسم سليخ وقسم مشجر صنوبر ومختلف

764	المتين	42	55080	2400	جورة الشنبوط - قطعة ارض بعل تزرع حبوباً ضمنها بعض اشجار مختلف وضمنها بنائين الأول مؤلف من طابقين السفلي يحتوي على قبوي عقد للمواشي والطابق الأول يحتوي على غرفتين ودار، والبناء الثاني مؤلف من أربعة أقبية للمواشي ونبعة وبركتي لجمع المياه وضمنها بناء قيد الانشاء وفقاً لاضارة إظهار الحدود رقم 12/2005 المرفقة ربطاً ويوجد أيضاً هنكار مسقوف توتيا قيد الانشاء وفقاً لاضارة إظهار الحدود رقم 2/2011
765	المتين	46	865	2400	جورة الشنبوط - قطعة ارض بعل مشجرة صنوبراً
766	المتين	49	4875	2400	جورة الشنبوط - قطعة ارض بعل صخرية حرجية
767	المتين	823	4855	2400	الجعيلي - ارض بعل سليخ بور
768	المتين	1250	210	2400	عين القوام - ارض بعل ضمنها شجرة سنديان ومدفنان
769	المتين	1345	75	2400	الجدار - بناء من قبوين وارض سقي تزرع خضار وفسحة سماوية
770	المتين	2476	625	2400	حوران - ارض بعليية صخرية
771	المتين	2514	1300	2400	ارض بعل صخرية مشجرة كرمة ضمنها بناء قيد الانشاء
772	المتين	3614	310	2400	المنطرة - قطعة ارض بعل مشجرة صنوبراً
773	المتين	3684	70	2400	حفة المرقد - قطعة ارض بعل مشجرة صنوبراً
774	المتين	3699	155	2400	حفة المرقد - قطعة ارض بعل بور
775	المتين	4250	44680	2400	الحبش - قطعة ارض سقي مشملة على اشجار كرز تزرع خضار وحبوب ضمنها بناء مؤلف من غرفتين للزراعة
776	المتين	4824	53280	2400	الحبش - ارض بعل سليخ بور
777	برمانا	2091	340	2400	مقبرة لموتى الطائفة الدرزية في برمانا
778	زرعون	615	480	2400	ارض بعل ضمنها مدفنين
779	زرعون	527	22275	2400	ارض بعل مشتملة على اشجار حرجية مختلفة وبعض اشجار صنوبر

	ارض بعل مشتملة على أشجار حرجية مختلفة	2400	5185		550	زرعون	780
	ارض بعل مشتملة على أشجار حرجية	2400	235		552	زرعون	781
	ارض بعل مشتملة على أشجار حرجية	2400	7940		553	زرعون	782
	ارض بعل مشتملة على أشجار حرجية	2400	10340		554	زرعون	783
	ارض بعل سليخ ضمنها بعض اشجار حرجية	2400	465		556	زرعون	784
	ارض بعل مشتملة على أشجار حرجية مختلفة	2400	2705		558	زرعون	785
	ارض بعل مشتملة على أشجار حرجية مختلفة	2400	1045		563	زرعون	786
	ارض بعل مشتملة على اشجار حرجية	2400	1620		566	زرعون	787
	ارض بعل مشتملة على أشجار حرجية مختلفة	2400	1660		567	زرعون	788
	ارض بعل مشتملة على أشجار صنوبر وأشجار حرجية مختلفة	2400	1010		614	زرعون	789
	ارض بعل مشتملة على أشجار صنوبر ومختلف	2400	1270		671	زرعون	790
	ارض بعل مشتملة على أشجار صنوبر مختلف	2400	115		672	زرعون	791
	ارض بعل حرجية	2400	785		935	زرعون	792
	ارض بعل سليخ ضمنها شجرة سنديان قديمة العهد	2400	240		989	زرعون	793
	ارض بعل صخرية مشتملة على اشجار حرجية واشجار صنوبر ومبني فيها بناء من حجر مقصوب مؤلف من طابق واحد يحتوي على غرفتين معدتين مدرسة	2400	3550		990	زرعون	794
	ارض بعل مشتملة على بعض أشجار حرجية وشجرة إجاجص وضمنها مقبرة	2400	240		991	زرعون	795
	قطعة ارض بعل مهملة	2400	60		1006	زرعون	796

قضاء الشوف

ملاحظات	وصف العقار	الأسهم	المساحة التقريبية	المساحة م.م.	رقم العقار	المنطقة العقارية	الرقم
	قطعة ارض بعل مشجرة أرز ومختلف	2400	4200		3480	غريفة	797
	قطعة ارض بعل سليخ	0042	6800		129	غريفة	798
	قطعة ارض بعل مشجرة زيتونا ومختلف	2400	1000		369	غريفة	799
	قطعة ارض بعل مشجرة زيتونا	2400	1800		721	غريفة	800
	قطعة ارض بعل مشجرة زيتونا وتيناً وعريشاً ومختلف وضمنها بناء من حجر مقصوب مؤلف من طابقين الأرضي يحتوي على قبو عقد وغرفة للسكن وبيت خلاء وغرفة خارجية مستوففة بالأواح التوتيا من الجهة الشرقية والعلوي يحتوي على غرفتين ودار وبئر ماء جمع ومدافن	2400	1500		961	غريفة	801
	قطعة ارض بعل قسم مشجر زيتون وقسم حرش	2400	3000		2092	غريفة	802
	قطعة ارض بعل مشجرة زيتونا ومختلف	2400	2200		2603	غريفة	803
	مدفن للطائفة الدرزية في غريفة	2400	300		1190	غريفة	804
	وقف مشايخ ال شمس	2400			3010	غريفة	805
	قطعة ارض بعل سليخ	2400	1200		892	السماقانية	806
	قطعة ارض بعل سليخ	2400	1600		896	السماقانية	807
	قطعة ارض بعل ضمنها بناء معقود بالحجارة يستعمل مزار	2400			987	السماقانية	808
	قطعة ارض بعل ضمنها بناء يستعمل مزار	2400			1026	السماقانية	809
	قطعة ارض بعل سليخ ضمنها بعض أشجار حرجية مختلفة	2400	3500		2896	مزرعة الشوف	810
	قطعة ارض بعل سليخ ضمنها بعض أشجار حرجية	2400	750		2897	مزرعة الشوف	811
	قطعة ارض بعل سليخ ضمنها بعض أشجار حرجية	2400	900		2899	مزرعة الشوف	812
	قطعة ارض بعل سليخ تزرع حبوبا	2400	480		2900	مزرعة الشوف	813
	قطعة ارض ضمنها بناء من حجر مقصوب طابق واحد ارضي مؤلف من غرفتين للصلاة	2400	100		1769	مزرعة الشوف	814

	قطعة أرض بعل ضمنها أشجار صنوبر بري	2400			4306	مزرعة الشوف	815
على الأقل خمسة عقارات غير ممسوحة وفقيد المتابعة						نيحا	816
	قطعة أرض سليخ مشجرة زيتوناً وبعض اشجار برية مختلفة	2400	1300		46	عين زحلتا	817
	وصف قطعة أرض مشجرة زيتوناً	2400	450		675	المشرف	818
	قطعة أرض مشتملة على أشجار زيتون	2400	80		808	المشرف	819
	قطعة أرض مشتملة على أشجار زيتون	2400	50		811	المشرف	820
	قطعة أرض مشجرة زيتوناً	2400	900		823	المشرف	821
	قطعة أرض مشجرة زيتوناً وقسم حرجي	2400	500		841	المشرف	822
	قطعة أرض مشجرة زيتوناً	2400	250		870	المشرف	823
	قطعة أرض مشجرة زيتوناً	2400	100		876	المشرف	824
	قطعة أرض مشجرة زيتوناً	2400	1300		899	المشرف	825
	قطعة أرض مشجرة زيتوناً وبع اشجار حرجية	2400	200		1060	المشرف	826
	قطعة أرض مشجرة زيتوناً وبعض اشجار حرجية	2400			1216	المشرف	827
	طاحون وفسحة أرض وشجرة توت.. سقي	300	200		287	دير القمر	828
	قطعة أرض بعل سليخ بور	2400			223	الفريديس	829
	قطعة أرض بعل مغروسة كرم عنب مهمل	2400			475	الفريديس	830
	قطعة أرض سقي مشجرة زيتوناً ومختلف	2400			15	بريج	831
	قطعة أرض سقي مشجرة فاكهة مختلفة	2400			16	بريج	832

	حارة الفوقات: بناء مؤلف من غرفة واحدة للسكن. إن الفرندة القائمة ملصق هذا العقار من الجهة الشمالية هي ملكاً له وليس كما جرى تحديدها الاختياري سابقاً كما انه لها حق بالمرور على العقار رقم 20 تحديد اختياري ايضاً لذلك نلفت نظر حضرة القاضي العقاري بتاريخ 28/11/69 حضر صالح بشير العلي وصرح بان هذا العقار هو وقف عائلة العلي فقط دون سواها وليس كما ذكر في حقل الملكية. وقف الطائفة الدرزية في بريج تحت تولية مشيخة العقل الدرزية	2400	50		1393	بريج	833
	مدفن عام	2400	650		1366	بريج	834
	قطعة أرض بعل مشتملة على أشجار سنديان ضمنها بناء مؤلف من طابق واحد معد مجلس الطائفة الدرزية في بطمة	2400			1199	بطمه	835
	قطعة أرض بعل مشتملة على شجرة زيتون وبعض أشجار ملول	2400	500		1325	بطمه	836
	قطعة أرض ضمنها بناء/ معدة مزار للطائفة الدرزية	2400			29	بطمة	837
	أرض بعل سليخ ضمنها خربة	2400	200		227	عماطور	838
	أرض بعل ضمنها مدافن	2400	40		561	عماطور	839
	قطعة أرض ضمنها مدفن (مزار)	2400			605	عماطور	840
	قطعة أرض بعل ضمنها بناء من حجر يحتوي على ثلاث غرف وإيوان معد معبد	2400	30		5	عين قني	841
	أرض بعل ضمنها مدافن وبعض أشجار سنديان	2400	420		149	عين قني	842
	مقبرة درزية	2400	250		271	المختارة	843
قضاء حاصبيا							
ملاحظات	وصف العقار	الأسهم	المساحة التقريبية	المساحة م.م.	رقم العقار	المنطقة العقارية	الرقم
	أرض بعل مشجرة زيتونا	2400	520		1754	حاصبيا	844
	أرض بعل سليخ	2400	60		1414	حاصبيا	845
	أرض بعل مشجرة زيتونا	2400	560		1791	حاصبيا	846
	أرض بعل مشجرة زيتونا	2400	292		1794	حاصبيا	847
	أرض بعل مشجرة زيتونا	2400	70		1801	حاصبيا	848

	ارض بعل مشجرة زيتونا	2400	570		1851	حاصبيا	849
	ارض بعل مشجرة زيتونا	2400	280		1860	حاصبيا	850
	ارض بعل ضمنها شجرة زيتون	2400	190		1906	حاصبيا	851
	ارض بعل مشجرة زيتونا	2400	340		2001	حاصبيا	852
	ارض بعل ضمنها شجرة زيتون	2400	230		2045	حاصبيا	853
	عقار بناؤه من حجر يحتوي على ثلاث غرف للسكن وممشى وقبو للحطب وفسحة جنيئة مشجرة فاكهة مختلفة وفيها بيت خلاء	2400	260		2417	حاصبيا	854
	ارض بعل ضمنها شجرة زيتون	2400	108		3036	حاصبيا	855
	ارض بعل مشجرة زيتونا	2400	366		3037	حاصبيا	856
	ارض بعل مشجرة زيتونا	2400	1360		3201	حاصبيا	857
	ارض بعل مشجرة زيتونا	2400	570		3235	حاصبيا	858
	ارض بعل مشجرة زيتونا	2400	360		3254	حاصبيا	859
	ارض بعل مشجرة زيتونا	2400	500		3258	حاصبيا	860
	ارض بعل مشجرة زيتونا وزلزلختا	2400	457		3278	حاصبيا	861
	ارض بعل ضمنها شجرة زيتونا	2400	100		3284	حاصبيا	862
	ارض بعل ضمنها شجرة زيتونا	2400	160		5332	حاصبيا	863
	ارض بعل ضمنها شجرتا زيتون قديمتا العهد	2400	165		5428	حاصبيا	864
	بناء من حجر مؤلف من طابقين: الطابق الأرضي مؤلف من مطحنة بحالة الخراب وقبو للحطب وقطعة ارض سقي ضمنها بعض أشجار فاكهة مختلفة والطابق العلوي مؤلف من غرفتين للسكن	2400	430		4602	حاصبيا	865
	ارض بعل ضمنها شجرة زيتون	2400	30		4715	حاصبيا	866
	ارض بعل مشجرة زيتونا	2400	130		4722	حاصبيا	867
	ارض بعل ضمنها شجرتا زيتون	2400	270		4735	حاصبيا	868
	ارض بعل مشجرة زيتونا	2400	60		4786	حاصبيا	869
	ارض بعل ضمنها شجرة زيتون	2400	73		4789	حاصبيا	870
	ارض بعل ضمنها شجرتا زيتون	2400			4923	حاصبيا	871
	ارض بعل ضمنها شجرتا زيتون	2400			4933	حاصبيا	872

873	حاصبيا	4934			ارض بعل ضمنها شجرة زيتون	2400
874	حاصبيا	4965			ارض بعل مشجرة زيتوناً	2400
875	حاصبيا	4978			ارض بعل مشجرة زيتوناً	2400
876	حاصبيا	4980			ارض بعل مشجرة زيتوناً	2400
877	حاصبيا	4982			ارض بعل سليخ	2400
878	حاصبيا	4984			ارض بعل مشجرة زيتوناً	2400
879	حاصبيا	5084			ارض بعل سليخ بور صالحة للزراعة	2400
880	حاصبيا	5090			ارض بعل مشجرة زيتوناً قديم العهد	2400
881	حاصبيا	5104	110		ارض بعل ضمنها شجرة زيتون قديمة العهد	2400
882	حاصبيا	5117	72		ارض بعل ضمنها شجرة زيتون قديمة العهد	2400
883	حاصبيا	5121	220		ارض بعل ضمنها شجرة زيتون قديمة العهد	2400
884	حاصبيا	5333	160		ارض بعل ضمنها ثلاث شجرات زيتون	2400
885	حاصبيا	5361			ارض بعل سليخ تزرع حبوباً منها قسم مشجرة زيتون	2400
886	حاصبيا	5431	2640		ارض بعل سليخ بور ضمنها بعض أشجار زيتون قديمة العهد	2400
887	حاصبيا	5434	160		ارض بعل ضمنها شجرتا زيتون قديمتا العهد	2400
888	حاصبيا	5435	40		ارض بعل ضمنها شجرة زيتون	2400
889	حاصبيا	5436	35		ارض بعل ضمنها شجرة زيتون	2400
890	حاصبيا	5377	220		ارض بعل ضمنها اربع شجرات زيتون	2400
891	حاصبيا	7557	30		ارض بعل ضمنها شجرة زيتون	2400
892	حاصبيا	7558	30		ارض بعل ضمنها شجرة زيتون	2400
893	حاصبيا	2752			ارض بعل سليخ ضمنها بيت خلاء	2400
894	حاصبيا	2754			عقار بناؤه من حجر يحتوي على غرفة وايون ومقام للنبي زوبيل وخزان لجمع المياه وقيراندة	2400
895	حاصبيا	771	60		ارض ضمنها مدافن	2400
896	حاصبيا	852	2760		ارض سليخ بعل ضمنها مدافن	2400

897	حاصبيا	876	750	2400	ارض بعل مستعملة مدافن عامة
898	حاصبيا	2748		2400	ارض بعل ضمنها مدافن
899	حاصبيا	1032	760	2400	ارض سليخ بعل ضمنها مدافن
900	حاصبيا	1120	560	2400	ارض سليخ بعل ضمنها مدافن
901	حاصبيا	2746	167	2400	ارض بعل ضمنها ثلاث مدافن
902	عين جرفا	348	918	2400	ارض بعل مشجرة صنوبراً
903	عين جرفا	442		2400	أرض بعل سليخ
904	عين جرفا	538	1163	2400	ارض بعل ضمنها مشجرة زيتون معمر
905	عين جرفا	612	134	2400	ارض بعل ضمنها زيتونة واحدة قديمة
906	عين جرفا	753		2400	ارض بعل مغروسة زيتوناً
907	عين جرفا	1033	2605	2400	أرض بعل مشجرة زيتوناً
908	عين جرفا	1119	2453	2400	ارض ضمنها بنائين بناء شرقي يحتوي على قاعة وباحة مسقوفة. البناء الغربي يحتوي على قاعة وحمامات على حدة
909	عين جرفا	1172	460	2400	ارض بعل مشجرة زيتوناً
910	عين جرفا	1212	318	2400	ارض بعل قائم عليها بناء مؤلف من ثلاث طوابق. سفلي يحتوي على أربع غرف واربع حمامات. الاول يحتوي على ثمانية غرفه وشرفات. الثاني يحتوي على ثماني غرف وحمامين وشرفات
911	عين جرفا	1257	161	2400	ارض قائم عليها بناء مؤلف من طابقين سفلي يحتوي على قاعة وحمامات والأرضي على أعمدة
912	عين جرفا	1316	1926	2400	ارض بعل مغروسة صنوبراً قائم عليها بناء مؤلف من طابقين سفلي يحتوي على قاعة ومدخل. ارضي يحتوي على قاعتين وايوانين وفرنتين وعلى وحده حمامات للشرق وغرفة للغرب
913	عين جرفا	1317	466	2400	ارض بعل مشجرة زيتوناً
914	عين جرفا	1318	249	2400	ارض بعل مشجرة زيتوناً

915	عين جرفا	926		2400	ارض بعل ضمنها شجرة زيتون واحدة
916	عين جرفا	950	102	2400	ارض بعل ضمنها شجرة زيتون
917	عين جرفا	1036	213	2400	ارض بعل ضمنها شجرة زيتون واحدة
918	عين جرفا	357	1383	2400	ارض بعل مشجرة زيتوناً
919	عين جرفا	504	154	2400	ارض بعل ضمنها زيتونة واحدة معمرة
920	عين جرفا	632	736	2400	ارض بعل مغروسة زيتوناً
921	عين جرفا	634	2544	2400	ارض بعل مغروسة زيتوناً
922	عين جرفا	1167	166	2400	ارض بعل ضمنها زيتونة واحدة معمرة
923	عين جرفا	1174	253	2400	ارض بعل مشجرة زيتوناً
924	الماري	438		2400	قطعة ارض بعل تحتوي على اشجار زيتون
925	الماري	1340		2400	قطعة ارض بعل تحتوي على اشجار زيتون
926	الماري	367		2400	قطعة ارض بعل تحتوي على اشجار زيتون
927	الماري	405		2400	قطعة ارض بعل تحتوي على اشجار زيتون
928	الماري	427		2400	قطعة ارض بعل تحتوي على اشجار زيتون
929	الماري	470		2400	قطعة ارض عبارة عن مدافن
930	الماري	485		2400	قطعة ارض بعل سليخ
931	الماري	931		2400	قطعة ارض قائم عليها بناء عبارة عن خلوة

قضاء مرجعيون

الرقم	المنقطة العقارية	رقم العقار	المساحة م.م.	المساحة التقريبية	الأسهم	وصف العقار	ملاحظات
932	بلاط	567			2400	حاكورة بعل ضمنها اربع شجرات زيتون	
933	بلاط	1057			0042	ارض بعل صخرية ضمنها شجرتا سنديان وبنائين من حجر الأول مؤلف من غرفة للعبادة ومصطبة والثاني لا يزال تحت الإنشاء	

934	بلاط	654			2400	حاكورة بعل ضمنها اربع شجرات زيتون
935	بلاط	1066			2400	ارض بعل صخرية بور
936	بلاط	1165			2400	حاكورة بعل ضمنها اربع شجرات زيتون
937	بلاط	1220			2400	حاكورة بعل ضمنها شجرة زيتون
938	بلاط	1221			2400	حاكورة بعل ضمنها شجرة زيتون
939	بلاط	1266			2400	حاكورة بعل ضمنها شجرة زيتون
940	ابل السقي	1469	230		2400	ارض بعل ضمنها ثلاث شجرات زيتون
941	ابل السقي	1470	110		2400	ارض بعل ضمنها شجرة زيتون
942	ابل السقي	1477			2400	ارض بعل ضمنها ثلاث شجرات زيتون
943	ابل السقي	1480			2400	ارض بعل ضمنها شجرتا زيتون مغروسة نصوب زيتون حديثة
944	ابل السقي	1596	25		2400	ارض فيها شجرة زيتون
945	ابل السقي	1609	100		2400	ارض ضمنها شجرتا زيتون
946	ابل السقي	1648			2400	ارض بعل ضمنها شجرة زيتون واحدة
947	ابل السقي	1676	70		2400	شجرتا زيتون
948	ابل السقي	1685	100		2400	ارض بعل ضمنها شجرة زيتون واحدة
949	ابل السقي	1739	130		2400	ارض فيها اربع اشجار زيتون
950	ابل السقي	1823	50		2400	ارض ضمنها بناء مؤلف من غرفتين وابوان معدين مجلس للطائفة الدرزية
951	ابل السقي	1944			2400	ارض بعل مشجرة زيتونا قديم
952	ابل السقي	1947			2400	ارض بعل مشجرة زيتونا
953	ابل السقي	1951	300		2400	ارض بعل مشجرة زيتونا
954	ابل السقي	1952	1220		2400	ارض بعل مشجرة زيتونا
955	ابل السقي	2453	100		2400	ارض بعل ضمنها شجرتا زيتون
956	ابل السقي	2457	120		2400	ارض بعل ضمنها شجرة زيتون واحدة
957	ابل السقي	2479	550		2400	ارض بعل مشجرة زيتونا
958	ابل السقي	2499	350		2400	ارض بعل مشجرة زيتونا
959	ابل السقي	2688	40		2400	ارض سقي فيها شجرتا زيتون

960	ابل السقي	2843	240	2400	ارض سقي مشجرة زيتونا
961	ابل السقي	2880	200	2400	ارض بعل فيها شجرتا زيتون
962	ابل السقي	2882	85	2400	ارض بعل ضمنها شجرة زيتون
963	ابل السقي	2910	110	2400	ارض سقي مشجرة زيتونا
964	ابل السقي	2923	155	2400	ارض سقي مشجرة زيتونا
965	ابل السقي	2939	3660	2400	ارض بعل قسم مشجر زيتون وقسم سليخ صالح لزراعة الحبوب
966	ابل السقي	4150	70	2400	ارض سقي مشجرة زيتونا
967	ابل السقي	4337	90	2400	ارض سقي فيها اشجار حور "محورة"
968	ابل السقي	4370	100	2400	ارض سقي فيها اشجار حور
969	ابل السقي	2270		2400	ارض سقي مشجرة زيتونا
970	ابل السقي	1606	2100	2400	ارض بعل مستعملة مدافن

قضاء راشيا

الرقم	المنطقة العقارية	رقم العقار	المساحة م.م.	المساحة التقريبية	الأسهم	وصف العقار	ملاحظات
971	راشيا الوادي	1851			2400	ارض بعل سليخ معدة لزراع الحبوب	
972	راشيا الوادي	1763	4280		0042	ارض بعل سليخ معدة لزراع الحبوب	
973	راشيا الوادي	2093			2400	ارض بعل سليخ صالحة لزراعة الحبوب	
974	راشيا الوادي	4406			2400	كرم عنب بعل	
975	راشيا الوادي	4416			1200	ارض بعل سليخ ضمنها بعض اشجار لوز	
976	راشيا الوادي	4424			2400	بناء من حجر مقصوب مسقوف بالاسمنت يحتوي على ثلاث غرف وابلوان ومستودع لجمع المياه وبناء ثاني من طابقين الطابق الأرضي يحتوي على غرفة للسكن ودرج داخلي من خشب يؤدي للأول المحتوي على غرفة للسكن	
977	راشيا الوادي	4466			2400	بناء من حجر ديش مسقوف بالأخشاب يحتوي على غرفة للسكن وابلوان وبايكة ومطبخ. وفسحة سماوية ضمنها توتة	
978	راشيا الوادي	4475			2400	بناء من حجر مقصوب مسقوف بالاسمنت يحتوي على غرفة للسكن ودار وغرفة مستعملة مدرسة وفسحة سماوية وشرفة	
979	راشيا الوادي	3800			2400	مقبرة	

980	راشيا الوادي	4419			2400	مقبرة
981	العقبة	43	12972		2400	ارض بعل سليخ تزرع حبوباً ضمنها بعض أقسام صخرية
982	العقبة	92	6048		2400	ارض بعل سليخ تزرع حبوباً
983	العقبة	98	5812		2400	ارض بعل سليخ تزرع حبوباً
984	العقبة	112	2141		2400	ارض بعل سليخ تزرع حبوباً
985	العقبة	145	1788		2400	ارض بعل سليخ تزرع حبوباً
986	العقبة	168	5608		2400	ارض بعل سليخ تزرع حبوباً
987	العقبة	217			2400	أرض بعل سليخ تزرع حبوباً
988	العقبة	222	10511		2400	ارض بعل سليخ تزرع حبوباً
989	العقبة	256	6294		2400	ارض بعل سليخ تزرع حبوباً
990	العقبة	359	5452		2400	ارض بعل سليخ تزرع حبوباً
991	العقبة	424	873		2400	ارض بعل سليخ تزرع حبوباً
992	العقبة	480	12377		2400	ارض بعل سليخ تزرع حبوباً ضمنها بعض أقسام صخرية
993	العقبة	581	2717		2400	ارض بعل سليخ تزرع حبوباً ضمنها بعض أقسام صخرية
994	العقبة	600	318		2400	مقبرة وشجرتا سنديان
995	العقبة	695	4731		2400	ارض بعل قسم منها بيزرع حبوباً ضمنه أشجار ملول وقسم صخري
996	العقبة	732	7639		2400	ارض بعل سليخ تزرع حبوباً
997	العقبة	837	1692		2400	ارض بعل سليخ تزرع حبوباً
998	العقبة	1020	201		2400	بناء ارضي من حجر مقصوب مسقوف بالأخشاب والاسمنت يحتوي على معبد مؤلف من دار وثلاث غرف وفسحة دار سماوية
999	العقبة	91	14921		2400	ارض بعل سليخ تزرع حبوباً ضمنها مدفين
1000	المحيثة	2	1861		2400	ارض بعل سليخ تزرع حبوباً
1001	المحيثة	4	1571		2400	ارض بعل سليخ تزرع حبوباً
1002	المحيثة	383	3227		2400	ارض بعل سليخ تزرع حبوباً
1003	المحيثة	424	4982		2400	ارض بعل سليخ تزرع حبوباً
1004	المحيثة	500	1824		2400	ارض بعل سليخ تزرع حبوباً
1005	المحيثة	524	7445		2400	ارض بعل سليخ تزرع حبوباً ضمنها بعض أقسام صخرية متفرقة

1006	المحيطة	558	4566	2400	ارض بعل سليخ تزرع حبوباً
1007	المحيطة	605	4910	2400	ارض بعل سليخ تزرع حبوباً
1008	المحيطة	835	1062	2400	ارض بعل سليخ تزرع حبوباً
1009	المحيطة	1175	1628	1200	ارض بعل مغروسة كرم عنب
1010	المحيطة	1177	1751	1200	ارض بعل مغروسة كرم عنب
1011	المحيطة	1182	2435	1200	ارض بعل مغروسة كرم عنب
1012	المحيطة	1225	2895	2400	ارض بعل سليخ تزرع حبوباً
1013	المحيطة	1531	916	2400	ارض بعل سليخ تزرع حبوباً
1014	المحيطة	1554	4424	2400	ارض بعل سليخ تزرع حبوباً غير مستعملة حالياً
1015	المحيطة	1597	1920	2400	ارض بعل سليخ تزرع حبوباً
1016	المحيطة	1634	6291	2400	ارض بعل سليخ تزرع حبوباً
1017	المحيطة	1651	1544	2400	ارض بعل سليخ تزرع حبوباً
1018	المحيطة	1652	1931	2400	ارض بعل سليخ تزرع حبوباً
1019	المحيطة	1653	408	2400	ارض بعل سليخ تزرع حبوباً
1020	المحيطة	1761	4255	2400	ارض بعل سليخ تزرع حبوباً
1021	المحيطة	1776	6412	2400	ارض بعل سليخ تزرع حبوباً
1022	المحيطة	1782	3870	2400	ارض بعل سليخ تزرع حبوباً
1023	المحيطة	1826	1604	2400	ارض بعل سليخ تزرع حبوباً
1024	المحيطة	1049	1469	2400	عقار يحتوي على بناء من حجر مقصوب طابق واحد مؤلف من أربعة غرف مستعملة مسجد وفسحة سماوية ضمنها بعض أشجار رمان وتين
1025	المحيطة	946	22	2400	بناء من حجر مقصوب طابق واحد غرفة واحدة مستعملة مدفن يتبعها فسحة سماوية من جهة الشرق
1026	المحيطة	947	71	2400	بناء من حجر مقصوب طابق واحد غرفة واحدة مستعملة مدفن
1027	المحيطة	1066	26	1200	بناء من حجر مقصوب طابق واحد يحتوي على غرفتين مستعملين مدفن
1028	المحيطة	1084	192	1200	عقار يحتوي على بناء من حجر دبش غرفة واحدة مستعملة مدفن
1029	بكيفا	19	3059	2400	ارض بعل سليخ تزرع حبوباً

1030	بكييفا	22	2076	2400	ارض بعل سليخ تزرع حبوباً
1031	بكييفا	27	5742	2400	ارض بعل سليخ تزرع حبوباً غير مستعمل حالياً
1032	بكييفا	57	2409	2400	ارض بعل سليخ تزرع حبوباً
1033	بكييفا	102	2969	2400	ارض بعل سليخ تزرع حبوباً
1034	بكييفا	271	2368	2400	ارض بعل سليخ تزرع حبوباً غير مستعمل حالياً
1035	بكييفا	852	132	2400	عقار يحتوي على بناء مؤلف من ثلاث غرف للعبادة
1036	تنورة	1193	120	2400	قطعة ارض ضمنها قبور لدفن الموتى
1037	تنورة	1195	723	2400	قطعة ارض ضمنها قبور لدفن الموتى
1038	بيت لهيا	614	439	1200	- فسحة ارض ضمنها مدافن قديمة وثلاث شجرات زيتون - حقوق سطحية مشجرة زيتون قديمة ومرقمة على خرائط
1039	ضهر الاحمر	901		1080	ارض بعل سليخ تزرع حبوباً
1040	ضهر الاحمر	930	646	2400	ارض بعل سليخ تزرع حبوباً
1041	ضهر الاحمر	83	2952	2400	ارض بعل سليخ تزرع حبوباً
1042	ضهر الاحمر	95	10749	2400	ارض بعل سليخ تزرع حبوباً
1043	ضهر الاحمر	325	623	2400	فسحة ارض بعل ضمنها بناء من حجر مقصوب وباطون مؤلف من طابق واحد يحتوي على اربع غرف ومدخل مسقوف وبعض اشجار رمان وشجرة ملول
1044	ضهر الاحمر	544	2183	2400	ارض بعل سليخ تزرع حبوباً
1045	ضهر الاحمر	589	921	2400	ارض بعل سليخ تزرع حبوباً
1046	ضهر الاحمر	649	1021	2400	ارض بعل سليخ تزرع حبوباً ضمنها بعض أقسام صخرية متفرقة
1047	ضهر الاحمر	651	4008	2400	ارض بعل سليخ تزرع حبوباً ضمنها صخور متفرقة
1048	ضهر الاحمر	653	1438	2400	ارض بعل سليخ تزرع حبوباً ضمنها بعض أقسام صخرية متفرقة
1049	ضهر الاحمر	693	10295	2400	ارض بعل سليخ تزرع حبوباً ضمنها بعض أقسام صخرية متفرقة
1050	ضهر الاحمر	721	1606	2400	ارض بعل سليخ تزرع حبوباً

1051	ضهر الاحمر	731	10332	2400	ارض بعل سليخ تزرع حبوباً
1052	ضهر الاحمر	789	4611	2400	ارض بعل سليخ تزرع حبوباً
1053	ضهر الاحمر	875	1174	2400	ارض بعل سليخ تزرع حبوباً
1054	ضهر الاحمر	897	6883	2400	ارض بعل سليخ تزرع حبوباً
1055	ضهر الاحمر	902	1663	2400	ارض بعل ضمنها اربع شجرات سنديان وبناء ارضي من حجر وباطون يحتوي على ثلاث غرف معدة معبد على اسم الست ساره
1056	ضهر الاحمر	912	22680	2400	ارض بعل سليخ تزرع حبوباً
1057	ضهر الاحمر	921	4903	2400	ارض بعل سليخ تزرع حبوباً
1058	ضهر الاحمر	924	6827	2400	ارض بعل سليخ تزرع حبوباً
1059	ضهر الاحمر	926	2394	2400	ارض بعل سليخ تزرع حبوباً
1060	ضهر الاحمر	1042	6274	2400	ارض بعل سليخ تزرع حبوباً
1061	ضهر الاحمر	1099	4131	2400	ارض بعل سليخ تزرع حبوباً ضمنها بعض أقسام صخرية متفرقة
1062	ضهر الاحمر	1104	1430	2400	ارض بعل سليخ تزرع حبوباً
1063	ضهر الاحمر	1117	1921	2400	ارض بعل سليخ تزرع حبوباً
1064	ضهر الاحمر	1143	4940	2400	ارض بعل سليخ تزرع حبوباً
1065	ضهر الاحمر	1151	6834	2400	ارض بعل سليخ تزرع حبوباً
1066	ضهر الاحمر	1162	3177	2400	ارض بعل سليخ تزرع حبوباً
1067	ضهر الاحمر	1169	29704	2400	ارض بعل سليخ تزرع حبوباً
1068	ضهر الاحمر	1173	1663	2400	ارض بعل سليخ تزرع حبوباً
1069	ضهر الاحمر	1177	24841	2400	ارض بعل سليخ تزرع حبوباً ضمنها بعض أقسام صخرية متفرقة
1070	ضهر الاحمر	1245	2826	2400	ارض بعل سليخ تزرع حبوباً ضمنها بعض أقسام صخرية متفرقة
1071	ضهر الاحمر	226	173	2400	فسحة ارض ضمنها مدفن
1072	ضهر الاحمر	247	246	2400	فسحة ارض بعل معدة مدفناً
1073	ضهر الاحمر	129	1147	2400	مدفن مصون بتصويبة باطون
1074	عيجا	43	218	2400	ارض بعل معدة بيدراً لدراسة الأغلال
1075	عيجا	244		2400	عقار يحتوي على بناء معد معبد مؤلف من غرفتين ودار مسقوف وخران ماء جمع وفسحة دار سماوية

1076	عيجا	342	58	2400	ارض بعل سليخ ضمنها شجرتي لوز
1077	عيجا	419		2400	عقار بيحتوي على مقام
1078	عيجا	748		2400	ارض بعل سليخ تزرع حبوباً
1079	عيجا	987	16120	2400	ارض بعل سليخ تزرع حبوباً
1080	عيجا	1274		2400	ارض بعل سليخ تزرع حبوباً
1081	عيجا	1334	1255	2400	ارض بعل سليخ تزرع حبوباً
1082	عيجا	1355	5136	2400	ارض بعل سليخ تزرع حبوباً
1083	عيجا	1376		2400	ارض بعل سليخ تزرع حبوباً
1084	عيجا	1508		2400	ارض بعل سليخ تزرع حبوباً
1085	عيجا	1677		2400	ارض بعل سليخ تزرع حبوباً
1086	عيجا	1678	1900	2400	ارض بعل سليخ تزرع حبوباً
1087	عيجا	1726	7970	2400	ارض بعل سليخ تزرع حبوباً
1088	عيجا	1731		2400	ارض بعل سليخ تزرع حبوباً غير مستعملة حالياً
1089	عيجا	1765	1880	2400	ارض بعل سليخ تزرع حبوباً ضمنها مرملة
1090	عيجا	1838		2400	ارض بعل سليخ تزرع حبوباً
1091	عيجا	1840		2400	ارض بعل سليخ تزرع حبوباً غير مستعملة حالياً
1092	عيجا	1842		2400	ارض بعل سليخ تزرع حبوباً غير مستعملة حالياً
1093	عيجا	2105	5828	2400	ارض بعل سليخ تزرع حبوباً
1094	عيجا	2109		2400	ارض بعل سليخ تزرع حبوباً غير مستعملة حالياً
1095	عيجا	2116		2400	ارض بعل سليخ تزرع حبوباً
1096	عيجا	2293		2400	ارض بعل سليخ تزرع حبوباً
1097	عيجا	2551	7810	2400	ارض بعل سليخ تزرع حبوباً
1098	عيجا	2555	1302	2400	ارض بعل سليخ تزرع حبوباً
1099	عيجا	2601		2400	ارض بعل سليخ تزرع حبوباً
1100	عيجا	2603		2400	ارض بعل سليخ تزرع حبوباً
1101	عيجا	3039		2400	ارض بعل سليخ غير مستعملة حالياً
1102	عيجا	3251		2400	ارض بعل سليخ تزرع حبوباً

1103	عيحا	3443			أرض بعل سليخ تزرع حبوباً
1104	عيحا	231			عقار يحتوي على مدافن
1105	عين عطا	20			أرض بعل تزرع حبوباً ضمنها أشجار سنديان وملول
1106	عين عطا	68			أرض بعل سليخ تزرع حبوباً
1107	عين عطا	85			أرض بعل تزرع حبوباً ضمنها أشجار وبطم
1108	عين عطا	96			أرض بعل ضمنها مدفن قديم
1109	عين عطا	97			أرض بعل سليخ تزرع حبوباً
1110	عين عطا	205			أرض بعل سليخ تزرع حبوباً
1111	عين عطا	275			كرم عنب بعل ضمنه أشجار اجاص وسنديان
1112	عين عطا	391			أرض بعل مغروسة كرم عنب ضمنها أشجار توت وسنديان وملول
1113	عين عطا	746			أرض بعل سليخ تزرع حبوباً
1114	عين عطا	747			أرض بعل سليخ تزرع حبوباً
1115	عين عطا	807			قطعة أرض بعل مستعملة بيدراً لدراسة الحبوب
1116	عين عطا	911			بناء من حجر مقصوب مسقوف بقية من اسمنت يحتوي على غرفة ضمنها ضريح الشيخ الفاضل وفرنده من اسمنت وبئر ماء جمع وفسحة دار سماوية مصونة ضمنها مدفين وغرفة من اسمنت بحالة الإنشاء
1117	عين عطا	913			بناء أول أرضي من حجر مقصوب مسقوف بالاسمنت يحتوي على إيوان وثلاث غرف مستعملين مدرسة وغرفة للحطب وبناء ثاني من حجر مقصوب مسقوف بالاسمنت مؤلف من طابقين الأرضي يحتوي على غرفة للحطب والطابق العلوي يحتوي على غرفتين مستعملين مدرسة ومطبخ وفسحة دار سماوية ضمنها شجرتا لوز وببيت خلاء

1118	عين عطا	920			2400	قطعة ارض بعل ضمنها بيت خلاء
1119	عين عطا	926			2400	ارض بعل مشجرة توتاً
1120	عين عطا	1051			2400	ارض بعل تزرع حبوباً
1121	عين عطا	1361			2400	ارض بعل سليخ تزرع حبوباً
1122	عين عطا	1381			2400	ارض بعل تزرع حبوباً ضمنها أشجار سنديان وأقسام صخرية متفرقة
1123	عين عطا	1405			2400	ارض بعل تزرع حبوباً ضمنها أقسام صخرية متفرقة
1124	عين عطا	1430			2400	ارض بعل سليخ تزرع حبوباً
1125	عين عطا	1465			2400	ارض بعل سليخ تزرع حبوباً
1126	عين عطا	1492			2400	ارض بعل سليخ تزرع حبوباً
1127	عين عطا	1515			2400	ارض بعل سليخ تزرع حبوباً ضمنها أقسام صخرية متفرقة
1128	عين عطا	1661			2400	ارض بعل سليخ تزرع حبوباً
1129	عين عطا	1663			2400	ارض بعل سليخ تزرع حبوباً
1130	عين عطا	1682			2400	ارض بعل تزرع حبوباً ضمنها أقسام صخرية متفرقة
1131	عين عطا	1737			2400	ارض بعل تزرع حبوباً ضمنها أقسام صخرية متفرقة
1132	عين عطا	1743			2400	ارض بعل تزرع حبوباً ضمنها بعض أقسام صخرية متفرقة
1133	عين عطا	1929			2400	ارض بعل مغروسة كرم عنب ضمنها أشجار زيتون وتين وسفرجل وملول
1134	عين عطا	1998			2400	ارض بعل سليخ تزرع حبوباً ضمنها أشجار سنديان وملول وإجاص
1135	عين عطا	2237			2400	ارض بعل تزرع حبوباً
1136	عين عطا	2242			2400	ارض بعل سليخ تزرع حبوباً
1137	عين عطا	2393			2400	ارض بعل سليخ تزرع حبوباً ضمنها بعض أقسام صخرية متفرقة
1138	عين عطا	2462			2400	ارض بعل سليخ تزرع حبوباً
1139	عين عطا	2469			2400	ارض بعل سليخ تزرع حبوباً
1140	عين عطا	2572			2400	ارض بعل سليخ تزرع حبوباً

	ارض بعل سليخ تزرع حبوباً ضمنها شجرة سنديان كبيرة موقوفة منذ زمن بعيد	2400			2595	عين عطا	1141
	ارض بعل سليخ تزرع حبوباً ضمنها شجرتي إجاص	2400			2718	عين عطا	1142
	ارض بعل سليخ تزرع حبوباً ضمنها شجرة سنديان وبعض أقسام صخرية متفرقة	1200			2808	عين عطا	1143
	فسحة ارض معدة مقبرة لدفن الموتى ضمنها بعض أشجار سنديان قديمة العهد	2400			2971	عين عطا	1144
	ارض بعل سليخ تزرع حبوباً	2400			3061	عين عطا	1145
	ارض بعل سليخ تزرع حبوباً	2400			3062	عين عطا	1146
	ارض بعل تزرع حبوباً ضمنها بعض أشجار حرجية	2400			3063	عين عطا	1147
	ارض بعل سليخ تزرع حبوباً	2400			3113	عين عطا	1148
	ارض بعل سليخ تزرع حبوباً	2400			3114	عين عطا	1149
	ارض بعل سليخ تزرع حبوباً	2400			3478	عين عطا	1150
	ارض بعل سليخ تزرع حبوباً	2400			30	كوكبا	1151
	ارض بعل سليخ تزرع حبوباً	2400			168	كوكبا	1152
	ارض بعل سليخ تزرع حبوباً	2400			194	كوكبا	1153
	ارض بعل تزرع حبوباً ضمنها بعض أشجار ملول وسنديان	2400			401	كوكبا	1154
	ارض بعل تزرع حبوباً ضمنها أشجار سنديان وملول وشجرة لوز	2400			472	كوكبا	1155
	ارض بعل تزرع حبوباً غير مستعملة حالياً	2400			481	كوكبا	1156
	ارض بعل تزرع حبوباً ضمنها أشجار سنديان وملول	2400			501	كوكبا	1157
	ارض بعل سليخ تزرع حبوباً ضمنها بعض أقسام صخرية متفرقة غير مستعملة حالياً	2400			516	كوكبا	1158
	ارض بعل معدة للبناء	2400			609	كوكبا	1159
	ارض بعل ضمنها أشجار رمان	2400			634	كوكبا	1160
	عقار يحتوي على بناء من حجر مقصوب طابق واحد مؤلف من ثلاث غرف مستعملة لمجلس للطاقفة الدرزية وفسحة دار سماوية	2400			642	كوكبا	1161

1162	كوكبا	662	2400	عقار يحتوي على بناء من حجر مقصوب والاسمنت المسلح طابق واحد مؤلف من غرفة وايوان ومطيخ بدون سقف كما يحتوي على شجرة سنديان قديمة العهد
1163	كوكبا	143	2400	مقبرة لدفن الموتى
1164	كوكبا	608	2400	مقبرة لدفن الموتى
1165	كوكبا	661	2400	مقبرة
1166	عين حرشا	960	2400	ارض بعل سليخ تزرع حبوباً
1167	عين حرشا	1486	2400	بناء أرضي من حجر مقصوب والاسمنت المسلح يحتوي على ثلاث غرف وايوان معدة للصلاة وفسحة دار سماوية ضمنها شجرة توت
1168	عين حرشا	1567	2400	فسحة ارض ضمنها قبور لدفن الموتى وشجرة سنديان

قضاء البقاع الغربي

الرقم	المنقطة العقارية	رقم العقار	المساحة م.م.	المساحة التقريبية	الأسهم	وصف العقار	ملاحظات
1169	خربة قنفار	3384		686	2400	بيت بناؤه من حجر مؤلف من خلوة للدور فسحة أرض صخرية سليخ	
1170	عين زبده	1076	202		2400	مقبرة معدة لدفن أموات الطائفة الدرزية في قرية عين زبده	

قضاء جزين

الرقم	المنقطة العقارية	رقم العقار	المساحة م.م.	المساحة التقريبية	الأسهم	وصف العقار	ملاحظات
1171	عاري /جزين	395		40	2400	فسحة ارض بعل فيها شجرة زيتون	
1172	عاري/ جزين	392		482	0042	أرض بعل سليخ يزرع حبوباً فيها شجرة زيتون	
1173	عاري /جزين	476		59	2400	فسحة ارض بعل فيها مدافن	

ملاحظة: - تجدر الإشارة الى أن المحلات المؤجرة في مقام الست شعوانة (ر) لم تتضمنها هذه الجداول.
- اوقاف بلدة أغميد لم تذكر كونها لا زالت عالقة امام القاضي العقاري.
- يوجد عدد من القرى لم تنجز فيها اعمال التحديد والتحرير حتى تاريخه.
- ما عدا السهو والغلط.



المجلس المذهبي لطائفة الموحدين الدروز

العنوان: دار الطائفة الدرزية - فردان - بيروت / شارع بنو معروف

هاتف: 01 353444 - 01 350338

endowments@druzecouncil.com

www.druzecouncil.com